

ตอนที่ 1

บทสรุปสำหรับผู้บริหาร

1. ข้อมูลทั่วไปของสถานศึกษา (เช่น ประวัติโดยย่อ สภาพทั่วไปของสถานศึกษา ปรัชญา วิสัยทัศน์ พันธกิจ เป้าหมาย)

ความเป็นมาของวิทยาลัยเทคนิคสุพรรณบุรี (โดยย่อ)

วิทยาลัยเทคนิคสุพรรณบุรี ตั้งอยู่ตำบลท่าพี่เลี้ยง อำเภอเมือง จังหวัดสุพรรณบุรี เปิดทำการสอน เมื่อวันที่ 1 สิงหาคม 2481 เดิมมีชื่อว่า โรงเรียนช่างไม้สุพรรณบุรี เปิดสอนแผนกช่างไม้ปลูกสร้างแผนกเดียว หลักสูตร 3 ปี จบแล้วได้รับประกาศนียบัตร ช่างไม้ปลูกสร้างชั้นต้น (เทียบเท่า ป.6 ในปัจจุบัน) และใช้สถานที่ของโรงเรียนสงวนหญิง (บริเวณอาคารพาณิชย์หน้าเรือนจำเก่าในปัจจุบัน) เป็นสถานที่พักสำหรับนักเรียนประจำ จนถึงวันที่ 21 สิงหาคม 2481 ทางราชการได้ปลูกสร้างอาคารลักษณะชั้นเดียว พื้นซีเมนต์หลังคาสังกะสี ขนาด 10 X 30 ตารางเมตร ให้จำนวน 1 หลัง และได้ย้ายนักเรียนมาเรียนมาพักยังบริเวณโรงเรียนของตนเอง ซึ่งได้แก่ บริเวณที่ตั้งวิทยาลัยเทคนิคสุพรรณบุรีในปัจจุบันนี้ อยู่ในเขตวัดละครร้าง วัดโหนดแห่งร้าง และวัดช่องลมร้าง ริมถนนขุนช้าง ตำบลท่าพี่เลี้ยง อำเภอเมือง จังหวัดสุพรรณบุรี โดยเช่าที่จากกรมการศาสนา เสียค่าเช่าเป็นรายปี

ปัจจุบันวิทยาลัยเทคนิคสุพรรณบุรี มีการปรับปรุงและพัฒนาวิทยาลัยฯ เพื่อรองรับการปฏิรูปการอาชีวศึกษาเข้าสู่สถาบันการอาชีวศึกษาตามกฎหมายใหม่ นอกจากนั้น วิทยาลัยเทคนิคสุพรรณบุรี ยังได้ปรับปรุงและพัฒนาการบริหารจัดการอย่างต่อเนื่อง เพื่อสร้างศักยภาพให้กับนักเรียน นักศึกษา การจัดการเรียนการสอนเพื่อมุ่งเน้น และเสริมสร้างประสบการณ์การเรียนรู้ให้กับผู้เรียน ด้วยความร่วมมือกับสถานประกอบการ เพื่อจัดการเรียนการสอนแบบ ทวิภาคี เพื่อเสริมสร้างประสบการณ์การปฏิบัติงานให้กับนักเรียน นักศึกษาตามสาขาของตน

ปรัชญา : ความรู้ดี ฝีมือเด่น เน้นคุณธรรม

วิสัยทัศน์

มุ่งมั่นจัดการศึกษาด้านอาชีวศึกษา ให้ผู้เรียนมีสมรรถนะอาชีพตามความต้องการของชุมชน มีความคิดสร้างสรรค์ ก้าวทันเทคโนโลยี มีคุณธรรมจริยธรรม มุ่งสู่คุณภาพมาตรฐานการศึกษา และสร้างคุณค่าที่ดีแก่สังคมอย่างมีความสุข

พันธกิจ

1. จัดการศึกษาให้มีความทันสมัย ยืดหยุ่น สอดคล้องกับความต้องการของตลาดแรงงาน สถานประกอบการ และการประกอบอาชีพอิสระ เพื่อการดำรงชีวิตตามสภาพเศรษฐกิจ สังคม ท้องถิ่น วัฒนธรรมเทคโนโลยีและสิ่งแวดล้อม มุ่งเน้นการปฏิบัติงานจริงตามความพร้อม และศักยภาพของสถานศึกษา
2. จัดการศึกษาโดยประสานความร่วมมือกับสถานศึกษาที่อยู่ภายในจังหวัดนั้นทั้งในด้านการจัดการวิชาการ การใช้บุคลากรและทรัพยากรร่วมกัน

3. จัดการศึกษาโดยการระดมทรัพยากรด้านการเงิน ทรัพย์สิน และบุคลากร ทั้งจากรัฐ องค์กรปกครองส่วนท้องถิ่น บุคคล ครอบครั้ว ชุมชน องค์กรชุมชน เอกชน องค์กรเอกชน องค์กรวิชาชีพ สถาบันศาสนา สถานประกอบการ สถาบันสังคมอื่น รวมทั้งความร่วมมือในการจัดกิจกรรมและการจัดหาทุน เพื่อพัฒนาการศึกษา

4. จัดการศึกษาให้ผู้เรียนเป็นผู้มีสมรรถนะทางวิชาชีพ สามารถประกอบอาชีพเป็นพลเมืองดี ของสังคม มีความสามารถในการคิด เรียนรู้ วางแผนและพัฒนาตนเอง

5. เป็นศูนย์กลางการเรียนรู้ด้วยตนเอง และการให้บริการวิชาชีพแก่ชุมชนและท้องถิ่น

6. วิจัย เพื่อพัฒนาองค์ความรู้ เทคโนโลยีและนวัตกรรม

7. ทำนุบำรุงศาสนา ศิลปวัฒนธรรม ประเพณี ส่งเสริมการกีฬา พลาณามัย และ อนุรักษ์สิ่งแวดล้อม

8. ส่งเสริมการจัดการศึกษาเชิงธุรกิจ การรับงานการค้าและการรับจัดทำ รับบริการ รับจ้าง ผลิตเพื่อจำหน่ายที่สอดคล้องกับการเรียนการสอน

เป้าหมาย

วิทยาลัยเทคนิคสุพรรณบุรีได้กำหนดเป้าหมายในการพัฒนาไว้ 3 ด้านดังนี้

1. พัฒนาผู้เรียนให้มีความรู้ความสามารถ มีทักษะอาชีพ และคุณลักษณะพึงประสงค์ตาม มาตรฐานสาขาวิชาชีพในระดับสากล

2. พัฒนาสถานศึกษาด้วยการพัฒนาบุคลากร หลักสูตรการศึกษา และแหล่งเรียนรู้ ให้ สามารถจัดการศึกษาได้สอดคล้อง และมีประสิทธิภาพ

3. พัฒนาสังคมด้วยการมีส่วนร่วมการให้บริการ การถ่ายทอดเทคโนโลยีและองค์ความรู้ ทางวิชาชีพสู่สังคม

2. หลักสูตรการเรียนการสอน

วิทยาลัยเทคนิคสุพรรณบุรี เปิดการเรียนการสอน 2 หลักสูตร ดังนี้

หลักสูตรประกาศนียบัตรวิชาชีพ (ปวช.) และหลักสูตรประกาศนียบัตรวิชาชีพชั้นสูง (ปวส.) จัดการเรียนการสอนเป็น 7 แผนกวิชา ดังต่อไปนี้

แผนกวิชา	ระบบการเรียนการสอน			
	ปกติ	ทวิภาคี	ปวส. (ม.6)	เทียบโอนฯ
แผนกวิชาช่างก่อสร้าง	✓		✓	
แผนกวิชาช่างยนต์	✓	✓	✓	
แผนกวิชาช่างกลโรงงาน	✓	✓	✓	
แผนกวิชาช่างเชื่อมโลหะ	✓		✓	
แผนกวิชาช่างไฟฟ้ากำลัง	✓		✓	
แผนกวิชาช่างอิเล็กทรอนิกส์	✓		✓	
แผนกวิชาช่างซ่อมบำรุงฯ	✓			

3. สภาพการดำเนินงานและผลการประเมินคุณภาพภายใน (ตามเป้าหมายแผนพัฒนาคุณภาพการจัดการศึกษา)

มาตรฐาน	ผลการประเมิน
มาตรฐานที่ 1 ผู้เรียนและผู้สำเร็จการศึกษาวิชาชีพ	3.93
มาตรฐานที่ 2 หลักสูตรและการจัดการเรียนการสอน	3.66
มาตรฐานที่ 3 กิจกรรมพัฒนาผู้เรียน	4.66
มาตรฐานที่ 4 การบริการวิชาชีพสู่สังคม	5.00
มาตรฐานที่ 5 นวัตกรรมและการวิจัย	5.00
มาตรฐานที่ 6 ภาวะผู้นำและการจัดการ	5.00
มาตรฐานที่ 7 การประกันคุณภาพภายใน	5.00
รวม	4.60

4. จุดเด่น-จุดที่ต้องพัฒนา

จุดเด่นของสถานศึกษา

1. ผู้เรียนและผู้สำเร็จการศึกษามีผลสัมฤทธิ์อยู่ในเกณฑ์ที่สูง สอบผ่านข้อสอบมาตรฐานวิชาชีพในเกณฑ์ที่ดี มีการทำวิจัยเกี่ยวกับความพึงพอใจของสถานประกอบการที่มีต่อนักศึกษาฝึกงาน
2. ครู มีการทำแผนการจัดกิจกรรมการเรียนรู้ที่มุ่งเน้นสมรรถนะและบูรณาการปรัชญาของเศรษฐกิจพอเพียง
3. มีการจัดกิจกรรมการเรียนที่หลากหลาย นักเรียนนักศึกษามีผลงานในการแข่งขันทักษะระดับชาติ
4. งบประมาณที่สนับสนุนในการจัดซื้อวัสดุ ครุภัณฑ์ที่มีจำนวนพอเพียง
5. จำนวนคอมพิวเตอร์ ต่อนักเรียนนักศึกษามีเพียงพอตามเกณฑ์มาตรฐาน
6. ผู้เรียนพบครูที่ปรึกษาในช่วงปฏิบัติกิจกรรมตอนเช้า บ่าย และในชั่วโมงกิจกรรม
7. ผู้เรียนได้รับการตรวจสอบสุขภาพ และการตรวจสารเสพติดทุกปี
8. ผู้เรียนทุกสาขางานเข้าร่วมกิจกรรมส่งเสริมด้านวิชาการ คุณธรรม จริยธรรม มนุษย์สัมพันธ์ อนุรักษ์สิ่งแวดล้อม และศิลปวัฒนธรรมอย่างทั่วถึง
9. วิทยาลัยเทคนิคสุพรรณบุรี มีประสิทธิผลในการจัดกิจกรรม/โครงการที่ให้บริการวิชาชีพสู่สังคมอย่างหลากหลาย และต่อเนื่องและปฏิบัติตามนโยบายของหน่วยงานต้นสังกัดที่มอบหมาย
10. สถานศึกษามีการส่งเสริมสนับสนุนให้นักเรียนนักศึกษาดำเนินการจัดทำนวัตกรรมสิ่งประดิษฐ์อย่างเป็นระบบจนได้รับรางวัลระดับภาค และระดับชาติ
11. มีการกระจายอำนาจ บริหารแบบมีส่วนร่วม
12. ผู้บริหารมีความตระหนักในการดำเนินงานประกันคุณภาพและมาตรฐานการศึกษา

จุดที่ต้องพัฒนาของสถานศึกษา

1. สถานศึกษาควรมีการติดตามนักเรียนนักศึกษาที่มีงานทำ/ประกอบอาชีพส่วนตัว/ศึกษาต่อให้ได้จำนวนมากขึ้น ควรมีการพัฒนาข้อสอบมาตรฐานวิชาชีพอย่างต่อเนื่อง
2. การเชิญภูมิปัญญาท้องถิ่นในการจัดการศึกษาและการเรียนรู้จากภูมิปัญญาท้องถิ่นสถานประกอบการ
3. การประเมินคุณภาพการสอนของครู ควรมีการพัฒนาวิธีการประเมินให้มีความชัดเจน น่าเชื่อถือ และจัดทำแผนงาน/โครงการที่สอดคล้องกับตัวบ่งชี้ ทุกแผนกวิชาควรมีบทบาทในการพัฒนา
4. ผู้เรียนที่ออกฝึกงานในสถานประกอบการให้พบครูที่ปรึกษาตามความเหมาะสม
5. บางสาขาวิชายังไม่มีกิจกรรม/โครงการให้บริการวิชาชีพสู่สังคม และควรจัดสรรงบประมาณเกี่ยวกับการพัฒนาวิชาชีพของประชาชนเพิ่มมากขึ้น
6. สถานศึกษาควรส่งเสริมให้ทุกสาขางาน ได้จัดทำนวัตกรรมและสิ่งประดิษฐ์เพิ่มขึ้นและควรมีการจัดทำวิจัยสถาบัน หรือนวัตกรรมด้านการเรียนการสอน
7. ต้องการติดตาม กำกับ ดูแลอย่างต่อเนื่อง และสะท้อนผลงาน ควรจัดเก็บข้อมูลอย่างมีระบบ
8. ควรให้ครูและบุคลากรได้มีส่วนร่วมในการทำงานเป็นทีมการดำเนินงานประกันคุณภาพของสถานศึกษาร่วมกำหนดเป้าหมายการพัฒนา โดยเฉพาะการดำเนินงานควรรนำลงสู่สาขาวิชา

5. แนวทางการพัฒนาการจัดการศึกษาในอนาคต

1. สถานศึกษามีการติดตามนักเรียนนักศึกษา ขณะที่กำลังศึกษาอยู่เพื่อลดปริมาณการออกกลางคัน และเป็นการเพิ่มปริมาณผู้สำเร็จการศึกษาให้มากขึ้น ศึกษาวิเคราะห์ข้อมูลสาเหตุการออกกลางคันของนักเรียนนักศึกษาเพื่อแก้ไขสาเหตุของการออกกลางคัน โดยจัดให้มีกิจกรรมต่างๆที่สอดคล้อง
2. มีการประเมินผลการใช้หลักสูตรเพื่อตอบสนองความต้องการของสถานประกอบการ
3. นำผลการประเมินคุณภาพของสถานศึกษาโดยต้นสังกัด และการประเมินภายนอกของ สมศ. มาใช้ในการจัดทำแผนงาน โครงการที่ชัดเจน และแผนกวิชาที่เกี่ยวข้องควรให้ความสำคัญ
4. พัฒนาครูผู้สอนให้มีความเชี่ยวชาญทางวิชาชีพ และจัดตั้งศูนย์บริการวิชาชีพประเภทช่างอุตสาหกรรมให้ชุมชนได้พึ่งพาพัฒนาความเป็นอยู่ของชุมชน ให้เป็นชุมชนเศรษฐกิจพอเพียงอย่างแบบเป็นรูปธรรม
5. พัฒนาต่อยอดนวัตกรรมและสิ่งประดิษฐ์ เพื่อขอจดอนุสิทธิบัตรและสิทธิบัตร
6. ประชุมบุคลากรชี้แจงและดำเนินการ พร้อมติดตามผลอย่างมีระบบ
7. จัดโครงการสนับสนุน เพื่อการพัฒนาบุคลากรและองค์กร
8. จัดตั้งทีมงานประกันคุณภาพ เพื่อกำหนดเป้าหมายการพัฒนาให้ทุกคนมีส่วนร่วมในการดำเนินงานประกันคุณภาพอย่างต่อเนื่อง

ตอนที่ 2

บทสรุปผลการดำเนินงานของสถานศึกษาตามตัวบ่งชี้

การประเมินคุณภาพภายนอก

ผลการดำเนินงานของสถานศึกษาประจำปีการศึกษา 2553 ตามตัวบ่งชี้การประเมินคุณภาพภายนอกกรอบสาม สรุปได้ดังนี้

ตัวบ่งชี้ที่ 1 ผู้สำเร็จการศึกษาได้งานทำหรือประกอบอาชีพอิสระในสาขาที่เกี่ยวข้องภายใน 1 ปี

หลักสูตรสาขาวิชา/	จำนวนผู้สำเร็จการศึกษา (ปีการศึกษา 52)	จำนวนและร้อยละของผู้สำเร็จการศึกษาที่ได้งานทำประกอบ/ ศึกษาต่อในสาขาที่เกี่ยวข้อง/อาชีพอิสระ				
		ได้งานทำ สาขาที่ เกี่ยวข้อง	ประกอบ อาชีพอิสระ	ศึกษาต่อ สาขาที่ เกี่ยวข้อง	รวม ทั้งหมด	ร้อยละ
ระดับ ปวช.						
สาขางานยานยนต์	67	-	-	64	64	95.52
สาขางานยานยนต์ (ทวิภาคี)	19	-	-	-	-	0.00
สาขางานเครื่องมือกล	49	-	-	27	27	55.10
สาขางานแม่พิมพ์โลหะ	10	-	-	9	9	90.00
สาขางานซ่อมบำรุงเครื่องจักรกล	37	-	-	25	25	67.56
สาขางานเชื่อมโลหะ	17	-	-	15	15	88.23
สาขางานเชื่อมโลหะ(ทวิภาคี)	6	-	-	5	5	83.33
สาขางานไฟฟ้ากำลัง	74	-	-	24	24	32.43
สาขางานอิเล็กทรอนิกส์	88	-	-	45	45	51.13
สาขางานก่อสร้าง	35	-	-	22	22	62.85
รวมระดับ ปวช.	402	-	-	236	236	58.70
ระดับ ปวส.						
สาขางานเทคนิคยานยนต์	43	5	1	7	13	30.23
สาขางานเทคนิคยานยนต์(ทวิภาคี)	18	-	-	-	-	0.00
สาขางานเทคนิคยานยนต์(ม.6)	23	-	-	-	-	0.00
สาขางานเครื่องมือกล	32	4	-	8	12	37.50
สาขางานแม่พิมพ์โลหะ	11	-	-	-	-	0.00
สาขางานแม่พิมพ์โลหะ(ทวิภาคี)	10	-	-	-	-	0.00
สาขางานเครื่องมือกล(ม.6)	16	-	-	-	-	0.00
สาขางานแม่พิมพ์โลหะ(ม.6)	16	-	-	-	-	0.00
สาขางานเทคนิคงานเชื่อม อุตสาหกรรม	13	-	-	1	1	7.69

(ต่อ)

หลักสูตรสาขาวิชา/	จำนวน ผู้สำเร็จ การศึกษา (ปีการศึกษา 52)	จำนวนและร้อยละของผู้สำเร็จการศึกษาที่ได้งานทำประกอบ/ ศึกษาต่อในสาขาที่เกี่ยวข้อง/อาชีพอิสระ				
		ได้งานทำ สาขาที่ เกี่ยวข้อง	ประกอบ อาชีพอิสระ	ศึกษาต่อ สาขาที่ เกี่ยวข้อง	รวม ทั้งหมด	ร้อยละ
สาขางานติดตั้งไฟฟ้า	32	3	-	2	5	15.62
สาขางานติดตั้งไฟฟ้า(ม.6)	14	-	-	-	-	0.00
สาขางานเทคนิคคอมพิวเตอร์	14	-	-	-	-	0.00
สาขางานอิเล็กทรอนิกส์ อุตสาหกรรม	24	2	1	5	8	33.33
สาขางานเทคนิค คอมพิวเตอร์ (ม.6)	20	-	-	-	-	0.00
สาขางานโยธา	9	-	-	3	3	33.33
สาขางานโยธา(ม.6)	9	-	-	-	-	0.00
สาขางานติดตั้ง และบำรุงรักษา	16	-	-	-	-	0.00
สาขางานเทคโนโลยี สารสนเทศ	14	-	-	-	-	0.00
รวมระดับ ปวส.	334	14	2	26	42	12.57
รวมทั้งหมด	736	14	2	262	278	37.77

ตัวบ่งชี้ที่ 2 ผู้เรียนมีความรู้และทักษะที่จำเป็นในการทำงาน

หลักสูตรสาขาวิชา/	จำนวน ทั้งหมด	จำนวน ผู้สำเร็จการศึกษา	จำนวนผู้เรียนที่สอบผ่าน การทดสอบเชิงวิชาการฯ	ร้อยละ
ระดับ ปวช .3				
สาขางานยานยนต์	69	44	48	12.15
สาขางานยานยนต์ (ทวิภาคี)	47	19	19	4.81
สาขางานเครื่องมือกล	72	69	56	14.17
สาขางานแม่พิมพ์โลหะ(ทวิภาคี)	28	21	12	3.03
สาขางานซ่อมบำรุงเครื่องจักรกล	42	34	20	5.06
สาขางานเชื่อมโลหะ	21	21	12	3.03
สาขางานไฟฟ้ากำลัง	83	62	35	8.86
สาขางานอิเล็กทรอนิกส์	96	85	65	16.45
สาขางานก่อสร้าง	54	40	31	7.84
รวมระดับ ปวช .3	512	395		
ระดับ ปวส .2				
สาขางานเทคนิคยานยนต์	38	32	24	6.36
สาขางานเทคนิคยานยนต์(ทวิภาคี)	64	40	41	10.87
สาขางานเทคนิคยานยนต์(ม.6)	39	9	12	3.18
สาขางานเครื่องมือกล	33	33	15	3.97
สาขางานแม่พิมพ์โลหะ	20	22	17	4.50
สาขางานแม่พิมพ์โลหะ(ทวิภาคี)	26	23	17	4.50
สาขางานเครื่องมือกล(ม.6)	27	15	7	1.85
สาขาวิชางานแม่พิมพ์โลหะ(ม.6)	18	0	13	3.44
สาขางานเทคนิคงานเชื่อม อุตสาหกรรม	17	16	16	4.24
สาขางานเทคนิคงานเชื่อม อุตสาหกรรม(ม.6)	6	4	4	1.06
สาขางานติดตั้งไฟฟ้า	55	39	24	6.36
สาขางานติดตั้งไฟฟ้า(ม.6)	22	6	10	2.65
สาขางานเทคนิคคอมพิวเตอร์	20	12	9	2.38
สาขางานอิเล็กทรอนิกส์ อุตสาหกรรม	42	39	32	8.48
สาขางานเทคนิคคอมพิวเตอร์ (ม.6)	19	11	10	2.65
สาขาอิเล็กทรอนิกส์อุตสาหกรรม (ม.6)	8	7	4	1.06
สาขางานโยธา	30	28	25	6.63
สาขางานโยธา(ม.6)	7	2	2	0.53

(ต่อ)

หลักสูตรสาขาวิชา/	จำนวน ทั้งหมด	จำนวน ผู้สำเร็จการศึกษา	จำนวนผู้เรียนที่สอบผ่าน การทดสอบเชิงวิชาการฯ	ร้อยละ
สาขางานติดตั้งและบำรุงรักษา	13	11	10	2.65
สาขางานเทคโนโลยีสารสนเทศ	46	28	12	3.18
รวมระดับ ปวส.	550	377		
รวมทั้งหมด	1,062	772		

ตัวบ่งชี้ที่ 3 ผู้เรียนผ่านการทดสอบมาตรฐานทางวิชาชีพจากองค์กรที่เป็นที่ยอมรับ

หลักสูตรสาขาวิชา/	จำนวนทั้งหมด	จำนวนผู้สำเร็จการศึกษา	จำนวนผู้เรียนที่สอบผ่านเกณฑ์มาตรฐานวิชาชีพฯ	ร้อยละ
ระดับ ปวช .3				
สาขางานยานยนต์	69	44	64	16.20
สาขางานยานยนต์(ทวิภาคี)	47	19	41	10.37
สาขางานเครื่องมือกล	72	69	70	17.72
สาขางานแม่พิมพ์โลหะ(ทวิภาคี)	28	21	22	5.56
สาขางานซ่อมบำรุงเครื่องจักรกล	42	34	38	9.62
สาขางานเชื่อมโลหะ	21	21	16	4.05
สาขางานไฟฟ้ากำลัง	83	62	67	16.96
สาขางานอิเล็กทรอนิกส์	96	85	91	23.03
สาขางานก่อสร้าง	54	40	46	11.64
รวมระดับ ปวช .3	512	395		
ระดับ ปวส .2				
สาขางานเทคนิคยานยนต์	38	32	28	7.42
สาขางานเทคนิคยานยนต์(ทวิภาคี)	64	40	49	12.99
สาขางานเทคนิคยานยนต์(ม.6)	39	9	25	6.63
สาขางานเครื่องมือกล	33	33	26	6.89
สาขางานแม่พิมพ์โลหะ	20	22	17	4.50
สาขางานแม่พิมพ์โลหะ(ทวิภาคี)	26	23	24	6.36
สาขางานเครื่องมือกล(ม.6)	27	15	18	4.77
สาขาวิชางานแม่พิมพ์โลหะ(ม.6)	18	0	15	3.97
สาขางานเทคนิคงานเชื่อมอุตสาหกรรม	17	16	16	4.24
สาขางานเทคนิคงานเชื่อมอุตสาหกรรม(ม.6)	6	4	4	1.06
สาขางานติดตั้งไฟฟ้า	55	39	42	11.14
สาขางานติดตั้งไฟฟ้า(ม.6)	22	6	16	4.24
สาขางานเทคนิคคอมพิวเตอร์	20	12	10	2.65
สาขางานอิเล็กทรอนิกส์อุตสาหกรรม	42	39	35	9.28
สาขางานเทคนิคคอมพิวเตอร์ (ม.6)	19	11	12	3.18
สาขาอิเล็กทรอนิกส์อุตสาหกรรม (ม.6)	8	7	7	1.85
สาขางานโยธา	30	28	27	7.16
สาขางานโยธา(ม.6)	7	2	2	0.53
สาขางานติดตั้งและบำรุงรักษา	13	11	11	2.91
สาขางานเทคโนโลยีสารสนเทศ	46	28	29	7.69
รวมระดับ ปวส.	550	377		
รวมทั้งสิ้น	1,062	772		

ตัวบ่งชี้ที่ 4 ผลงานที่เป็นโครงการทางวิชาชีพหรือสิ่งประดิษฐ์ของผู้เรียนที่ได้นำ ไปใช้ประโยชน์

หลักสูตรสาขาวิชา/	จำนวน ผู้เรียน ทั้งหมด	จำนวนผลงานฯ ที่ได้นำไปใช้ประโยชน์หรือได้รับรางวัล/ ระดับคุณภาพผลงาน				
		x0.50	x0.70	x0.90	x1.00	รวม
ระดับ ปวช . 3						
สาขางานยานยนต์	69	-	-	-	-	-
สาขางานยานยนต์(ทวิภาคี)	47	-	-	-	-	-
สาขางานเครื่องมือกล	72	1	-	-	-	0.5
สาขางานแม่พิมพ์โลหะ(ทวิภาคี)	28	-	-	-	-	-
สาขางานซ่อมบำรุงเครื่องจักรกล	42	-	-	-	-	-
สาขางานเชื่อมโลหะ	21	-	-	-	-	-
สาขางานไฟฟ้ากำลัง	83	1	-	-	-	0.5
สาขางานอิเล็กทรอนิกส์	96	-	-	-	-	-
สาขางานก่อสร้าง	54	1	-	-	-	0.5
รวมระดับ ปวช .3	512	3	-	-	-	1.5
ระดับ ปวส .						
สาขางานเทคนิคยานยนต์	38	1	-	-	1	1.5
สาขางานเทคนิคยานยนต์(ทวิภาคี)	64	1	-	-	-	0.5
สาขางานเทคนิคยานยนต์(ม.6)	39	-	-	-	-	-
สาขางานเครื่องมือกล	33	-	-	-	-	-
สาขางานแม่พิมพ์โลหะ	20	1	-	-	-	0.5
สาขางานแม่พิมพ์โลหะ(ทวิภาคี)	26	-	-	-	-	-
สาขางานเครื่องมือกล(ม.6)	27	1	-	-	-	0.5
สาขาวิชางานแม่พิมพ์โลหะ(ม.6)	18	-	-	-	-	-
สาขางานเทคนิคงานเชื่อมอุตสาหกรรม	17	1	-	-	-	0.5
สาขางานเทคนิคงานเชื่อมอุตสาหกรรม(ม.6)	6	-	-	-	-	-
สาขางานติดตั้งไฟฟ้า	55	1	-	1	-	1.4
สาขางานติดตั้งไฟฟ้า(ม.6)	22	1	-	-	-	0.5
สาขางานเทคนิคคอมพิวเตอร์	20	1	-	-	-	0.5
สาขางานอิเล็กทรอนิกส์อุตสาหกรรม	42	1	-	-	-	0.5
สาขางานเทคนิคคอมพิวเตอร์ (ม.6)	19	-	-	-	-	-
สาขาอิเล็กทรอนิกส์อุตสาหกรรม (ม.6)	8	-	-	-	-	-
สาขางานโยธา	30	1	-	-	-	0.5

(ต่อ)

หลักสูตร/สาขาวิชา	จำนวน ผู้เรียน ทั้งหมด	จำนวนผลงานฯ ที่ได้นำไปใช้ประโยชน์หรือได้รับรางวัล/ ระดับคุณภาพผลงาน				
		x0.50	x0.70	x0.90	x1.00	รวม
ระดับ ปวส. 2						
สาขางานโยธา(ม.6)	7	1	-	-	-	0.5
สาขางานติดตั้งและบำรุงรักษา	13	1	1	-	-	1.2
สาขางานเทคโนโลยีสารสนเทศ	46	-	-	-	-	-
รวมระดับ ปวส. 2	550	12	1	1	1	8.6
รวมทั้งหมด	1,062	15	-	-	-	-
ผลคูณของจำนวนผลงานกับ ระดับคุณภาพผลงาน		7.5	0.7	0.9	1.0	10.1

ผลงานที่เป็นโครงการทางวิชาชีพหรือสิ่งประดิษฐ์ของผู้เรียนที่ได้นำ ไปใช้ประโยชน์ คิดเป็นร้อยละ 0.95

ตัวบ่งชี้ที่ 5 ผลงานที่เป็นนวัตกรรมสิ่งประดิษฐ์สร้างสรรค์หรืองานวิจัยของครูที่ได้นำ ไปใช้ประโยชน์

แผนกวิชา	จำนวนครู (คน)			จำนวนผลงานฯ ที่ได้นำไปใช้ประโยชน์ หรือได้รับรางวัลระดับคุณภาพผลงาน/				
	ประจำ	จ้างสอน > 9 เดือน	รวม	0.50	0.70	0.90	1.00	รวม
แผนกวิชาช่างก่อสร้าง	7	2	9					
แผนกวิชาช่างยนต์	14	2	16					
แผนกวิชาช่างกลโรงงาน	8	5	13					
แผนกวิชาช่างเชื่อมโลหะ	6	2	8					
แผนกวิชาช่างไฟฟ้ากำลัง	11	1	12					
แผนกวิชาช่างอิเล็กทรอนิกส์	16	2	18					
แผนกวิชาช่างซ่อมบำรุงฯ	4	2	6					
แผนกวิชาช่างเทคนิคพื้นฐาน	2	4	6					
แผนกวิชาสามัญสัมพันธ์	15	9	24					
รวมทั้งหมด	83	29	112					
ผลคูณของจำนวนผลงานกับ ระดับคุณภาพผลงาน								

สถานศึกษายังไม่ได้ดำเนินการ ในส่วนของผลงานที่เป็นนวัตกรรมสิ่งประดิษฐ์สร้างสรรค์หรืองานวิจัยของครูที่
ได้นำ ไปใช้ประโยชน์

ตัวบ่งชี้ที่ 6 ผลการให้บริการวิชาการ/วิชาชีพที่ส่งเสริมการพัฒนาทักษะของผู้เรียน

สาขาวิชา	ประเด็นการพิจารณาที่ ดำเนินการผ่านเกณฑ์					รวมประเด็น การพิจารณาที่ ผ่านเกณฑ์	สรุป ผ่าน/ ไม่ผ่าน
	1	2	3	4	5		
ระดับ ปวช .							
แผนกวิชาช่างก่อสร้าง	✓	✓	✓	✓	✓	5	✓
แผนกวิชาช่างยนต์	✓	✓	✓	✓	✓	5	✓
แผนกวิชาช่างกลโรงงาน	✓	✓	✓	✓	✓	5	✓
แผนกวิชาช่างเชื่อมโลหะ	✓	✓	✓	✓	✓	5	✓
แผนกวิชาช่างไฟฟ้ากำลัง	✓	✓	✓	✓	✓	5	✓
แผนกวิชาช่างอิเล็กทรอนิกส์	✓	✓	✓	✓	✓	5	✓
แผนกวิชาช่างซ่อมบำรุงฯ	✓	✓	✗	✗	✗	2	✗
รวมระดับ ปวช .							6
ระดับ ปวส .							
แผนกวิชาช่างก่อสร้าง	✓	✓	✓	✓	✓	5	✓
แผนกวิชาช่างยนต์	✓	✓	✓	✓	✓	5	✓
แผนกวิชาช่างกลโรงงาน	✓	✓	✓	✓	✓	5	✓
แผนกวิชาช่างเชื่อมโลหะ	✓	✓	✓	✓	✓	5	✓
แผนกวิชาช่างไฟฟ้ากำลัง	✓	✓	✓	✓	✓	5	✓
แผนกวิชาช่างอิเล็กทรอนิกส์	✓	✓	✓	✓	✓	5	✓
แผนกวิชาช่างซ่อมบำรุงฯ	✓	✓	✗	✗	✗	2	✗
รวมระดับ ปวส.							6
รวมสาขาวิชา/สาขางานที่ผ่านเกณฑ์							12

ผลการให้บริการวิชาการ/วิชาชีพที่ส่งเสริมการพัฒนาทักษะของผู้เรียน คิดเป็นร้อยละ 85.71

ตัวบ่งชี้ที่ 7 ผู้เรียนได้เรียนรู้จากประสบการณ์จริง

สาขาวิชา	ประเด็นการพิจารณาที่ ดำเนินการผ่านเกณฑ์			รวมประเด็น การพิจารณาที่ ผ่านเกณฑ์	สรุป ผ่าน/ ไม่ผ่าน
	1	2	3		
ระดับ ปวช .					
แผนกวิชาช่างก่อสร้าง	✓	✓	✓	3	✓
แผนกวิชาช่างยนต์	✓	✓	✓	3	✓
แผนกวิชาช่างกลโรงงาน	✓	✓	✓	3	✓
แผนกวิชาช่างเชื่อมโลหะ	✓	✓	✓	3	✓
แผนกวิชาช่างไฟฟ้ากำลัง	✓	✓	✓	3	✓
แผนกวิชาช่างอิเล็กทรอนิกส์	✓	✓	✓	3	✓
แผนกวิชาช่างซ่อมบำรุงฯ	✓	✓	✓	3	✓
รวมระดับ ปวช .					7
ระดับ ปวส .					
แผนกวิชาช่างก่อสร้าง	✓	✓	✓	3	✓
แผนกวิชาช่างยนต์	✓	✓	✓	3	✓
แผนกวิชาช่างกลโรงงาน	✓	✓	✓	3	✓
แผนกวิชาช่างเชื่อมโลหะ	✓	✓	✓	3	✓
แผนกวิชาช่างไฟฟ้ากำลัง	✓	✓	✓	3	✓
แผนกวิชาช่างอิเล็กทรอนิกส์	✓	✓	✓	3	✓
แผนกวิชาช่างซ่อมบำรุงฯ	✓	✓	✓	3	✓
รวมระดับ ปวส .2					7
รวมสาขาวิชา/สาขางานที่ผ่านเกณฑ์					14

ผู้เรียนได้เรียนรู้จากประสบการณ์จริง คิดเป็นร้อยละ 100.00

ตัวบ่งชี้ที่ 8 ผลการปฏิบัติหน้าที่ของคณะกรรมการและผู้บริหารสถานศึกษา (10 คะแนน)

ตัวบ่งชี้ที่ 8.1 ผลการปฏิบัติหน้าที่ของคณะกรรมการสถานศึกษา

ประเด็นการพิจารณา	การปฏิบัติ		ผลการดำเนินงาน มีคุณภาพ	
	มี	ไม่มี	ใช่	ไม่ใช่
1. การได้มาเป็นไปตามหลักเกณฑ์ที่กำหนด	✓		✓	
2. มีส่วนร่วมในการกำหนดวิสัยทัศน์ พันธกิจ ทิศทางและนโยบาย และมีการกำกับดูแลสถานศึกษาอย่างต่อเนื่อง	✓		✓	
3. ปฏิบัติตามบทบาทหน้าที่ครบถ้วนตามที่กฎหมายกำหนด	✓		✓	
4. มีการติดตามและประเมินผลการดำเนินงานตามแผนยุทธศาสตร์/ แผนประจำปี อย่างน้อยปีละ 2 ครั้ง และมีผลการกำกับติดตาม การประเมินผู้บริหารสถานศึกษา และให้ข้อเสนอแนะในการพัฒนา สถานศึกษา อย่างน้อย 2 ครั้ง ในรอบวาระการดำรงตำแหน่ง		✓		✓
5. ดำเนินงานภายใต้หลักธรรมาภิบาลและกำกับดูแลให้สถานศึกษาดำเนินงาน ตามหลักธรรมาภิบาลครบถ้วนทุกประเด็น โดยมีการประเมินจากผู้ทรงคุณวุฒิ ภายนอกที่มาจากการสรรหาอย่างเป็นระบบและมีการนำผลการประเมิน ไปปรับปรุง	✓		✓	
รวมคะแนนที่ได้	4	1	4	1

รวมคะแนน เท่ากับ4.....

ตัวบ่งชี้ที่ 8.2 ผลการปฏิบัติหน้าที่ของผู้บริหารสถานศึกษา

ประเด็นการพิจารณา	การปฏิบัติ		ผลการดำเนินงาน มีคุณภาพ	
	มี	ไม่มี	ใช่	ไม่ใช่
1. มีการเผยแพร่วิสัยทัศน์ นโยบาย เป้าหมายและกลยุทธ์ของผู้บริหาร ในการ สร้างความร่วมมือกับองค์กรท้องถิ่นต่างๆ เพื่อส่งเสริม การจัดการเรียนการสอนอย่างต่อเนื่อง และมีการประเมินผลการ ดำเนินงานตามกรอบวิสัยทัศน์ (โดยผู้ตรวจสอบภายนอก) เพื่อนำผล การประเมินมากำหนดเป้าหมาย กลยุทธ์ และแผนการดำเนินงานให้ สอดคล้องต่อความเป็นจริงและเกิดประโยชน์ต่อสถานศึกษาและ ชุมชนท้องถิ่น	✓		✓	
2. มีการสร้างการมีส่วนร่วมทั้งในสถานศึกษาและนอกสถานศึกษาโดยมี การรับฟังความคิดเห็นอย่างต่อเนื่อง เช่น การจัดประชุมบุคลากรทั้ง องค์กรอย่างน้อย 2 ครั้งต่อปี เป็นต้น	✓		✓	
3. มีการควบคุมอัตราส่วนครู : ผู้เรียนให้เป็นไปตามเกณฑ์มาตรฐานของหน่วยงาน ต้นสังกัด ครบทุกสาขางาน ผู้บริหาร อาจแก้ปัญหาด้วยการหาผู้สอนเพิ่ม เช่น จ้างครูอัตราจ้าง 9 เดือน หรือหาผู้มีความรู้ในชุมชนนั้นๆ มาช่วยสอน เป็นต้น	✓		✓	
4. มีการกำกับดูแลอัตราส่วนผู้สำเร็จการศึกษา (Success rate) รวมทั้ง เกณฑ์มาตรฐานในการจัดการศึกษาด้านบุคลากร พื้นที่ เครื่องมือ อุปกรณ์และทรัพยากรอื่น ให้เกิดความคุ้มค่าในการจัดการศึกษา อย่างต่อเนื่อง	✓			✓
5. มีการน้อมนำหลักปรัชญาของเศรษฐกิจพอเพียงไปประยุกต์ใช้ในการ บริหารจัดการจนเกิดผลสัมฤทธิ์ อย่างเป็นรูปธรรมอย่างชัดเจน และเป็นสถานศึกษาพอเพียงแบบอย่าง	✓			✓
รวมคะแนนที่ได้	5	-	3	2

รวมคะแนน เท่ากับ5.....

วิธีคำนวณ (ตช.8.1 + ตช.8.2) /4

$$\frac{(4+5)}{4} = 2.25$$

คะแนนที่ได้ เท่ากับ2.25.....

ตัวบ่งชี้ที่ 9 ผลการใช้ระบบฐานข้อมูลสารสนเทศในการบริหารจัดการ

ประเด็นการพิจารณา	การปฏิบัติ		ผลการดำเนินงาน มีคุณภาพ	
	มี	ไม่มี	ใช่	ไม่ใช่
1. มีระบบฐานข้อมูลเทคโนโลยีสารสนเทศที่จำเป็น ครบถ้วน สมบูรณ์และเป็นปัจจุบัน เช่น ข้อมูลทางเศรษฐกิจ สังคม สถานประกอบการ และตลาดแรงงาน นักเรียนนักศึกษา แผนการเรียน บุคลากร งบประมาณ ครุภัณฑ์ อาคารสถานที่ เป็นต้น	✓			✓
2. ฐานข้อมูลและอุปกรณ์การใช้งานมีความเชื่อมโยงกันอย่างเป็นระบบและการเข้าถึงข้อมูลทำได้สะดวก	✓		✓	
3. มีการจัดลำดับความสำคัญและความปลอดภัยในการใช้งาน และผู้ใช้งานทุกระดับมีความเข้าใจและสามารถเข้าถึงข้อมูลเพื่อการใช้งานได้จริง	✓		✓	
4. มีการใช้ข้อมูลเป็นพื้นฐานในการบริหารจัดการและตัดสินใจ (ใช้แผนงานโครงการประกอบการตัดสินใจ เช่น มี MIS หรือไม่) จนเกิดผลในทางปฏิบัติอย่างสม่ำเสมอ		✓		✓
5. มีระบบป้องกันและระบบการสำรองข้อมูลที่มีประสิทธิภาพสูง	✓		✓	
รวมคะแนน	4	1	3	2

รวมคะแนนทั้งสิ้น/2 เท่ากับ4.....

ตัวบ่งชี้ที่ 10 ผลการพัฒนาครูและบุคลากรทางการศึกษา

ประเด็นการพิจารณา	การปฏิบัติ		ผลการดำเนินงาน มีคุณภาพ	
	มี	ไม่มี	ใช่	ไม่ใช่
1. สถานศึกษามีการส่งเสริมให้ครูและบุคลากรทางการศึกษา ที่ได้รับการส่งเสริมพัฒนาฝึกอบรมด้านวิชาการหรือวิชาชีพ รวมทั้งการให้ความรู้ด้านจรรยาบรรณอย่างน้อย ร้อยละ 75 ต่อปี อย่างต่อเนื่อง	✓		✓	
2. สถานศึกษามีการสนับสนุนครูและบุคลากรทางการศึกษา ให้ได้รับทุนการศึกษาหรือทุนวิจัยหรืองานสร้างสรรค์จาก หน่วยงานทั้งภายในและภายนอก อย่างน้อยร้อยละ 5 ต่อปี อย่างต่อเนื่อง	✓		✓	
3. สถานศึกษามีการสนับสนุนครูและบุคลากรทางการศึกษา ให้ได้รับการพัฒนาโดย มีโครงการแลกเปลี่ยนบุคลากร ร่วมกับสถานศึกษาอื่น หรือหน่วยงาน องค์กรภายนอก อย่างน้อยร้อยละ 5 ต่อปี อย่างต่อเนื่อง	✓			✓
4. สถานศึกษามีการส่งเสริมครูและบุคลากรทางการศึกษา ให้ได้รับการประกาศเกียรติคุณยกย่องในด้านบริการ วิชาการ/วิชาชีพ ระดับชุมชน ท้องถิ่น จนถึงระดับชาติ อย่างน้อยร้อยละ 5 ต่อปี อย่างต่อเนื่อง	✓		✓	
5. สถานศึกษามีการสนับสนุนครูและบุคลากรทางการศึกษา ให้ได้รับการพัฒนาคุณภาพชีวิตที่เหมาะสมกับความเป็นครู และบุคลากรทางการศึกษาอย่างน้อยร้อยละ 75 ต่อปี อย่างต่อเนื่อง	✓			✓
รวมคะแนน	5	-	3	2

รวมคะแนนทั้งสิ้น/2 เท่ากับ2.5.....

ตัวบ่งชี้ที่ 11 ผลการบริหารความเสี่ยง

ประเด็นการพิจารณา	การปฏิบัติ		ผลการดำเนินงาน มีคุณภาพ	
	มี	ไม่มี	ใช่	ไม่ใช่
1. ตัวแทนครู บุคลากร และนักเรียนนักศึกษาจากทุกส่วนงานมีส่วนร่วมในการค้นหาและระบุความเสี่ยง ด้านความปลอดภัยภายในสถานศึกษา มีการยอมรับความเสี่ยงที่เกิดจากการสร้างสรรค์ รวมทั้งมีมาตรการให้ครูและบุคลากรในทุกหน่วยงาน มีการป้องกันและควบคุมความเสี่ยงด้วยตนเองอย่างเป็นระบบ และต่อเนื่องและมีการแก้ไขปรับปรุงเพื่อลดความเสี่ยงที่เกิดขึ้น โดยสามารถควบคุมความเสี่ยงให้ลดลงอย่างต่อเนื่อง	✓		✓	
2. ตัวแทนครู บุคลากร และนักเรียนนักศึกษา จากทุกส่วนงานมีส่วนร่วมในการค้นหา และระบุความเสี่ยงด้านทะเลาะวิวาท มีการยอมรับความเสี่ยงที่เกิดจากการสร้างสรรค์ รวมทั้งมีมาตรการให้ครูและบุคลากรในทุกหน่วยงานมีการป้องกัน/ควบคุมความเสี่ยงด้วยตนเองอย่างเป็นระบบ และต่อเนื่อง และมีการแก้ไขปรับปรุงเพื่อลดความเสี่ยงที่เกิดขึ้น โดยสามารถควบคุมความเสี่ยงให้ลดลงอย่างต่อเนื่อง	✓		✓	
3. ตัวแทนครู บุคลากร และนักเรียนนักศึกษาจากทุกส่วนงานมีส่วนร่วมในการค้นหา และระบุความเสี่ยงด้านสิ่งเสพติด มีการยอมรับความเสี่ยงที่เกิดจากการสร้างสรรค์รวมทั้งมีมาตรการให้ครูและบุคลากรในทุกหน่วยงานมีการป้องกัน/ควบคุมความเสี่ยงด้วยตนเองอย่างเป็นระบบ และต่อเนื่อง และมีการแก้ไขปรับปรุงเพื่อลดความเสี่ยงที่เกิดขึ้นโดยสามารถควบคุมความเสี่ยงให้ลดลงอย่างต่อเนื่อง	✓		✓	

ประเด็นการพิจารณา	การปฏิบัติ		ผลการดำเนินงาน มีคุณภาพ	
	มี	ไม่มี	ใช่	ไม่ใช่
4. ตัวแทนครู บุคลากร และนักเรียนนักศึกษาจากทุกส่วนงาน มีส่วนร่วมในการค้นหา และระบุความเสี่ยงด้านสังคม มีการยอมรับความเสี่ยงที่เกิดจากการสร้างสรรค์ รวมทั้งมีมาตรการให้ครูและบุคลากรในทุกหน่วยงานมี การป้องกัน/ควบคุมความเสี่ยงด้วยตนเองอย่างเป็นระบบ และต่อเนื่อง และมีการแก้ไขปรับปรุงเพื่อลดความเสี่ยงที่ เกิดขึ้นโดยสามารถควบคุมความเสี่ยงให้ลดลงอย่างต่อเนื่อง	✓		✓	
.5ตัวแทนครู บุคลากร และนักเรียนนักศึกษาจากทุกส่วนงาน มีส่วนร่วมในการค้นหาและระบุความเสี่ยงด้านการพินัน และการมั่วสุม มีการยอมรับความเสี่ยงที่เกิดจากการ สร้างสรรค์รวมทั้งมีมาตรการให้ครูและบุคลากรใน ทุกหน่วยงาน มีการป้องกันควบคุมความเสี่ยงด้วยตนเอง/ อย่างเป็นระบบและต่อเนื่อง และมีการแก้ไขปรับปรุงเพื่อ ลดความเสี่ยงที่เกิดขึ้นโดยสามารถควบคุมความเสี่ยงให้ ลดลงอย่างต่อเนื่อง	✓		✓	
รวมคะแนน	5	-	5	-

รวมคะแนนทั้งสิ้น/2 เท่ากับ2.5.....

ตัวบ่งชี้ที่ 12 ผลการสร้างการมีส่วนร่วมในการประกันคุณภาพ

ประเด็นการพิจารณา	การปฏิบัติ		ผลการดำเนินงาน มีคุณภาพ	
	มี	ไม่มี	ใช่	ไม่ใช่
1. มีการสร้างความรู้ ความเข้าใจด้านการประกันคุณภาพ ให้กับผู้เรียน ครู และบุคลากร ทุกคนในสถานศึกษา อย่างสม่ำเสมอ	✓		✓	
2. มีการร่วมกันกำหนดเป้าหมาย กลยุทธ์การประกันคุณภาพ มาตรฐานการปฏิบัติงาน และมาตรฐานการศึกษาของ สถานศึกษา บทบาทหน้าที่ความรับผิดชอบของผู้เรียน ครู และบุคลากร โดยได้รับความเห็นชอบจากคณะกรรมการ สถานศึกษา พร้อมมีการเผยแพร่ และทำความเข้าใจใน เป้าหมาย กลยุทธ์การประกันคุณภาพ มาตรฐานการ ปฏิบัติงาน และมาตรฐานการศึกษาของสถานศึกษา บทบาทหน้าที่ความรับผิดชอบของผู้เรียน ครูและบุคลากร ให้สาธารณชนรับทราบ	✓		✓	
3. มีการปฏิบัติให้ได้ตามเป้าหมาย กลยุทธ์ที่ได้วางไว้โดย ผู้บริหาร ครู บุคลากร นักเรียน มีส่วนร่วมในการดำเนินการ ไม่น้อยกว่าร้อยละ 75	✓			✓
4. มีการประเมินผลการปฏิบัติงานของผู้บริหาร ครูและ บุคลากร ทั้งรายบุคคล และกลุ่มบุคคลในส่วนงานต่างๆ ของสถานศึกษา ครบทุกมาตรฐานและตัวบ่งชี้ พร้อมทั้ง รายงานให้สาธารณชน และหน่วยงานต้นสังกัดรับทราบ	✓			✓
5. มีผลการปฏิบัติงานบรรลุเป้าหมายและมาตรฐานที่กำหนด ไม่น้อยกว่าร้อยละ 80 มีแนวทางหรือแนวปฏิบัติที่ดีและ สร้างสรรค์สามารถเป็นแบบอย่างให้กับสถานศึกษา หน่วยงานหรือองค์กรอื่น	✓		✓	
รวมคะแนน	5	-	3	2

รวมคะแนนทั้งสิ้น/2 เท่ากับ.....2.5.....

ตัวบ่งชี้ที่ 13 การพัฒนาสถานศึกษาจากผลการประเมินคุณภาพภายใน

ประเด็นการพิจารณา	การปฏิบัติ		ผลการดำเนินงาน มีคุณภาพ	
	มี	ไม่มี	ใช่	ไม่ใช่
1. ผลประเมินมาตรฐานที่ว่าด้วยผลการจัดการศึกษาเพิ่มขึ้นและเปลี่ยนระดับคุณภาพสูงขึ้น		✓		✓
2. ผลประเมินมาตรฐานที่ว่าด้วยการจัดการเรียนการสอนที่เน้นผู้เรียนเป็นสำคัญเพิ่มขึ้นและเปลี่ยนระดับคุณภาพสูงขึ้น	✓		✓	
3. ผลประเมินมาตรฐานที่ว่าด้วยการบริหารจัดการศึกษาเพิ่มขึ้นและเปลี่ยนระดับคุณภาพสูงขึ้น	✓			✓
4. ผลประเมินมาตรฐานที่ว่าด้วยการประกันคุณภาพภายในเพิ่มขึ้นและเปลี่ยนระดับคุณภาพสูงขึ้น	✓			✓
5. ผลประเมินในภาพรวมของสถานศึกษาเพิ่มขึ้นและเปลี่ยนระดับคุณภาพสูงขึ้น	✓			✓
รวมคะแนน	4	1	1	4

รวมคะแนนทั้งสิ้น/2 เท่ากับ2.....

ตัวบ่งชี้ที่ 14 ผลการพัฒนาตามปรัชญา ปณิธาน พันธกิจ และจุดเน้นและจุดเด่นของสถานศึกษา

ตัวบ่งชี้ที่ 14.1 ผลการพัฒนาให้บรรลุตามปรัชญา ปณิธาน พันธกิจและวัตถุประสงค์ของการจัดตั้งสถานศึกษา

ประเด็นการพิจารณา	การปฏิบัติ		ผลการดำเนินงาน มีคุณภาพ	
	มี	ไม่มี	ใช่	ไม่ใช่
1. ผู้บริหาร ครู บุคลากร ชุมชนและองค์กรภายนอกมีส่วนร่วมในการกำหนดแผนปฏิบัติงานโดยระบุเป้าหมายและกลยุทธ์ที่สอดคล้องกับปรัชญา ปณิธาน และพันธกิจการดำเนินงานของสถานศึกษา โดยได้รับการเห็นชอบจากคณะกรรมการสถานศึกษา	✓		✓	
2. มีการสร้างระบบการมีส่วนร่วมของผู้เรียน และบุคลากรในการปฏิบัติตามกลยุทธ์ที่กำหนดอย่างครบถ้วนสมบูรณ์ และบุคลากรไม่น้อยกว่าร้อยละ 50 ให้ความร่วมมือในการปฏิบัติอย่างต่อเนื่อง	✓		✓	
3. มีการประเมินความพึงพอใจของประชาคมในสถานศึกษา และประชาคมมีความพึงพอใจ อยู่ในระดับดีไม่น้อยกว่าละ 75		✓		✓
4. ผลการดำเนินงานบรรลุตามปรัชญา ปณิธาน พันธกิจและวัตถุประสงค์การจัดตั้งสถานศึกษา และเกิดผลกระทบที่ดีต่อชุมชน ท้องถิ่นขึ้นไป	✓		✓	
5. ผู้เรียนมีคุณลักษณะที่เป็นไปตามปรัชญา ปณิธาน และพันธกิจ ด้านผู้เรียนตามที่สถานศึกษากำหนด และเป็นที่ยอมรับของชุมชน ท้องถิ่น.	✓		✓	
รวมคะแนนที่ได้	4	1	4	1

รวมคะแนน เท่ากับ4.....

ตัวบ่งชี้ที่ 14.2 ผลการพัฒนาตามจุดเน้นและจุดเด่นที่ส่งผลกระทบต่ออันเป็นเอกลักษณ์ของสถานศึกษา

ประเด็นการพิจารณา	การปฏิบัติ		ผลการดำเนินงาน มีคุณภาพ	
	มี	ไม่มี	ใช่	ไม่ใช่
1. ผู้บริหาร ครู บุคลากร ชุมชนและองค์กรภายนอกมีส่วนร่วมในการกำหนดจุดเน้น จุดเด่น รวมทั้งกำหนดแผนปฏิบัติงานโดยระบุเป้าหมาย และกลยุทธ์การดำเนินงาน โดยได้รับการเห็นชอบจากคณะกรรมการสถานศึกษา	✓		✓	
2. มีการสร้างระบบการมีส่วนร่วมของผู้เรียน และบุคลากรในการปฏิบัติ ตามกลยุทธ์ที่กำหนดอย่างครบถ้วนสมบูรณ์ และบุคลากรไม่น้อยกว่าร้อยละ 50 ให้ความร่วมมือในการปฏิบัติอย่างต่อเนื่อง	✓		✓	
3. มีการประเมินความพึงพอใจของประชาคมในสถานศึกษา และประชาคมมีความพึงพอใจ อยู่ในระดับดีไม่น้อยกว่าละ 75		✓		✓
4. ผลการดำเนินงานบรรลุตามจุดเน้น จุดเด่น และเกิดผลกระทบที่ดีต่อชุมชน ท้องถิ่นขึ้นไป	✓		✓	
5. สถานศึกษามีเอกลักษณ์ตามจุดเน้น จุดเด่น และได้รับรางวัลจากองค์กรภายนอก ที่แสดงถึงการยอมรับในเอกลักษณ์นั้น	✓		✓	
รวมคะแนนที่ได้	4	1	4	1

รวมคะแนน เท่ากับ4.....

วิธีคำนวณ (ตช. 14.1 + ตช.14.2) / 4

$$\frac{(4+4)}{4} = 2$$

คะแนนที่ได้ เท่ากับ2.....

ตัวบ่งชี้ที่ 15 การพัฒนาคุณภาพของผู้เรียน

ประเด็นการพิจารณา	การปฏิบัติ		ผลการดำเนินงาน มีคุณภาพ	
	มี	ไม่มี	ใช่	ไม่ใช่
1. มีการสร้างระบบการมีส่วนร่วมของผู้เรียน ครูและบุคลากร และสามารถสร้างความร่วมมือให้ชุมชน องค์กรภายนอก สถานศึกษาเข้ามามีส่วนร่วมในการดำเนินงาน	✓		✓	
2. มีการดำเนินงานตามวงจรคุณภาพ PDCA ครบถ้วนสมบูรณ์	✓		✓	
3. ผู้รับบริการหรือผู้รับผลกระทบมีความพึงพอใจระดับสูง ตั้งแต่ร้อยละ 80 ขึ้นไป	✓		✓	
4. ผลการดำเนินงานบรรลุตามตัวบ่งชี้ที่กำหนด และได้รับการยอมรับจาก ชุมชน ท้องถิ่น	✓		✓	
5. ผลการดำเนินงานบรรลุตามตัวบ่งชี้ที่กำหนด และได้รับการยอมรับในระดับ จังหวัด/ภูมิภาคขึ้นไป	✓			✓
รวมคะแนน	5	-	4	1

รวมคะแนนทั้งสิ้น/2 เท่ากับ2.5.....

ตัวบ่งชี้ที่ 16 การพัฒนาคุณภาพครู

ประเด็นการพิจารณา	การปฏิบัติ		ผลการดำเนินงานมีคุณภาพ	
	มี	ไม่มี	ใช่	ไม่ใช่
1. มีการสร้างระบบการมีส่วนร่วมของผู้เรียน ครูและบุคลากร และสามารถสร้างความร่วมมือให้ชุมชน องค์กรภายนอก สถานศึกษาเข้ามามีส่วนร่วมในการดำเนินงาน	✓		✓	
2. มีการดำเนินงานตามวงจรคุณภาพ PDCA ครบถ้วนสมบูรณ์	✓		✓	
3. ผู้รับบริการหรือผู้รับผลกระทบมีความพึงพอใจระดับสูง ตั้งแต่ร้อยละ 80 ขึ้นไป	✓		✓	
4. ผลการดำเนินงานบรรลุตามตัวบ่งชี้ที่กำหนด และได้รับการยอมรับจาก ชุมชน ท้องถิ่น	✓		✓	
5. ผลการดำเนินงานบรรลุตามตัวบ่งชี้ที่กำหนด และได้รับการยอมรับในระดับ จังหวัด/ภูมิภาคขึ้นไป	✓			✓
รวมคะแนน	5	-	4	1

รวมคะแนนทั้งสิ้น/2 เท่ากับ2.5.....

ตัวบ่งชี้ที่ 17 การพัฒนาสถานศึกษาให้เป็นแหล่งเรียนรู้

กรณีเลือกกรณีที่ 1 หรือ 2

ประเด็นการพิจารณา	การปฏิบัติ		ผลการดำเนินงาน มีคุณภาพ	
	มี	ไม่มี	ใช่	ไม่ใช่
1. มีการสร้างระบบการมีส่วนร่วมของผู้เรียน ครูและบุคลากร และสามารถสร้างความร่วมมือให้ชุมชน องค์กรภายนอกสถานศึกษา เข้ามามีส่วนร่วมในการดำเนินงาน	✓		✓	
2. มีการดำเนินงานตามวงจรคุณภาพ PDCA ครบถ้วนสมบูรณ์	✓		✓	
3. ผู้รับบริการหรือผู้รับผลกระทบมีความพึงพอใจระดับสูงตั้งแต่ร้อยละ 80 ขึ้นไป	✓		✓	
4. ผลการดำเนินงานบรรลุตามตัวบ่งชี้ที่กำหนด และได้รับการยอมรับจาก ชุมชน ท้องถิ่น	✓		✓	
5. ผลการดำเนินงานบรรลุตามตัวบ่งชี้ที่กำหนด และได้รับการยอมรับในระดับ จังหวัด/ภูมิภาคขึ้นไป	✓		✓	
รวมคะแนน	5	-	5	-

กรณีเลือกกรณีที่ 3

ประเด็นการพิจารณา	การปฏิบัติ		ผลการดำเนินงาน มีคุณภาพ	
	มี	ไม่มี	ใช่	ไม่ใช่
1. การมีส่วนร่วมของบุคลากรในสถานศึกษาที่ก่อให้เกิดวัฒนธรรมที่ดี				
2. อาคารสถานที่ สะอาด ถูกสุขลักษณะ และตกแต่งสวยงาม อย่างมีคุณค่าทางสุนทรีย์				
3. ปรับแต่งและรักษาภูมิทัศน์ให้สวยงามตามธรรมชาติ และเป็นมิตรกับสิ่งแวดล้อม				
4. มีพื้นที่ทางวัฒนธรรมที่เอื้อและส่งเสริมต่อการจัดกิจกรรม และมีการจัดกิจกรรมอย่างสม่ำเสมอ				
5. มีการประเมินความพึงพอใจของบุคลากรและผู้เรียนทั้งองค์กร และมีค่าตั้งแต่ 3.51 ขึ้นไป จากคะแนนเต็ม 5				
รวมคะแนน				

รวมคะแนนทั้งสิ้น/2 เท่ากับ2.5.....

ตัวบ่งชี้ที่ 18 การสร้างการมีส่วนร่วมและการขยายโอกาสทางการศึกษา

ประเด็นการพิจารณา	การปฏิบัติ		ผลการดำเนินงาน มีคุณภาพ	
	มี	ไม่มี	ใช่	ไม่ใช่
1. มีการสร้างระบบการมีส่วนร่วมของผู้เรียน ครูและบุคลากร และสามารถสร้างความร่วมมือให้ชุมชน องค์กรภายนอก สถานศึกษาเข้ามามีส่วนร่วมในการดำเนินงาน	✓		✓	
2. มีการดำเนินงานตามวงจรคุณภาพ PDCA ครบถ้วนสมบูรณ์	✓		✓	
3. ผู้รับบริการหรือผู้รับผลกระทบมีความพึงพอใจระดับสูง ตั้งแต่ร้อยละ 80 ขึ้นไป	✓		✓	
4. ผลการดำเนินงานบรรลุตามตัวบ่งชี้ที่กำหนด และได้รับการยอมรับจาก ชุมชน ท้องถิ่น	✓		✓	
5. ผลการดำเนินงานบรรลุตามตัวบ่งชี้ที่กำหนด และได้รับการยอมรับในระดับ จังหวัด/ภูมิภาคขึ้นไป	✓		✓	
รวมคะแนน	5	-	5	-

รวมคะแนนทั้งสิ้น/2 เท่ากับ2.5.....

ตอนที่ 3

สภาพทั่วไปของสถานศึกษา

3.1 ข้อมูลเกี่ยวกับสถานศึกษา

3.1.1 ประวัติของสถานศึกษา

ความเป็นมาของวิทยาลัยเทคนิคสุพรรณบุรี (โดยย่อ)

วิทยาลัยเทคนิคสุพรรณบุรี ตั้งอยู่ตำบลท่าพี่เลี้ยง อำเภอเมือง จังหวัดสุพรรณบุรี เปิดทำการสอน เมื่อวันที่ 1 สิงหาคม 2481 เดิมมีชื่อว่า โรงเรียนช่างไม้สุพรรณบุรี เปิดสอนแผนกช่างไม้ปลูกสร้างแผนกเดียว หลักสูตร 3 ปี จบแล้วได้รับประกาศนียบัตร ช่างไม้ปลูกสร้างชั้นต้น (เทียบเท่า ป.6 ในปัจจุบัน) และใช้สถานที่ของโรงเรียนสงวนหญิง (บริเวณอาคารพาณิชย์หน้าเรือนจำเก่าในปัจจุบัน) เป็นสถานที่พักสำหรับนักเรียนประจำ จนถึงวันที่ 21 สิงหาคม 2481 ทางราชการได้ปลูกสร้างอาคารลักษณะชั้นเดียว พื้นซีเมนต์หลังคาสังกะสี ขนาด 10 × 30 ตารางเมตร ให้จำนวน 1 หลัง และได้ย้ายนักเรียนมาเรียนมาพักยังบริเวณโรงเรียนของตนเอง ซึ่งได้แก่ บริเวณที่ตั้งวิทยาลัยเทคนิคสุพรรณบุรีในปัจจุบันนี้ อยู่ในเขตวัดละคร้าง วัดโหนดแห่งร้าง และวัดช่องลมร้าง ริมถนนขุนช้าง ตำบลท่าพี่เลี้ยง อำเภอเมือง จังหวัดสุพรรณบุรี โดยเช่าที่จากกรมการศาสนา เสียค่าเช่าเป็นรายปี

ปัจจุบันวิทยาลัยเทคนิคสุพรรณบุรี มีการปรับปรุงและพัฒนาวิทยาลัยฯ เพื่อรองรับการปฏิรูปการอาชีวศึกษาเข้าสู่สถาบันการอาชีวศึกษาตามกฎหมายใหม่ นอกจากนั้น วิทยาลัยเทคนิคสุพรรณบุรี ยังได้ปรับปรุงและพัฒนาการบริหารจัดการอย่างต่อเนื่อง เพื่อสร้างศักยภาพให้กับนักเรียน นักศึกษา เช่น การจัดให้มีศูนย์การเรียนรู้ด้วยตนเอง ห้องสมุดอิเล็กทรอนิกส์ การจัดการเรียนการสอนเพื่อมุ่งเน้น และเสริมสร้างประสบการณ์การเรียนรู้ให้กับผู้เรียน ด้วยความร่วมมือกับสถานประกอบการ เพื่อจัดการเรียนการสอนแบบ ทวิภาคี เพื่อเสริมสร้างประสบการณ์การปฏิบัติงานให้กับนักเรียน นักศึกษาตามสาขางานของตน

ผู้บริหารสถานศึกษา

นายพิสิทธิ์ พัฒนาอนุสรณ์	ผู้อำนวยการวิทยาลัยเทคนิคสุพรรณบุรี
นายชูเชิด มัจฉาน้ำ	รองผู้อำนวยการวิทยาลัยเทคนิคสุพรรณบุรี ฝ่ายบริหารทรัพยากร
นายทวีศักดิ์ กวยะปาณิก	รองผู้อำนวยการวิทยาลัยเทคนิคสุพรรณบุรี ฝ่ายพัฒนาการศึกษา
นายวิฑูร กิจเครือ	รองผู้อำนวยการวิทยาลัยเทคนิคสุพรรณบุรี ฝ่ายแผนงานและความร่วมมือ
นายพิภพ แก้วไทรหงวน	รองผู้อำนวยการวิทยาลัยเทคนิคสุพรรณบุรี ฝ่ายวิชาการ

3.1.2 ขนาดและที่ตั้ง

วิทยาลัยเทคนิคสุพรรณบุรี เป็นสถานศึกษาในสังกัดสถาบันการอาชีวศึกษาจังหวัดสุพรรณบุรี สำนักงานคณะกรรมการการอาชีวศึกษา กระทรวงศึกษาธิการ มีขนาดเนื้อที่ 40 ไร่ 33 ตารางวา มีที่ตั้ง ณ ปัจจุบัน เลขที่ 74 ถนนขุนช้าง ตำบลท่าพี่เลี้ยง อำเภอเมือง จังหวัดสุพรรณบุรี รหัสไปรษณีย์ 72000 เบอร์โทรศัพท์ 0-3552-2101 โทรสาร 0-3552-3807 และ Website : www.stc.ac.th

3.1.3 สภาพชุมชน เศรษฐกิจ สังคม

จังหวัดสุพรรณบุรีพื้นฐานเป็นเมืองเกษตร ปลูกข้าว อ้อย ทำสวน และเลี้ยงสัตว์ เป็นอาชีพแต่เดิม อีกทั้งเป็นจังหวัดที่อยู่ไม่ไกลจากเขตเมืองหลวงและเมืองอุตสาหกรรมที่อยู่ใกล้เคียง อาทิเช่น จังหวัดพระนครศรีอยุธยา จังหวัดปทุมธานี จังหวัดสมุทรปราการ และกรุงเทพฯ เป็นต้น ปัจจัยเช่นนี้ทำให้ปัจจุบันพลเมืองชาวสุพรรณบุรีได้มีอาชีพที่หลากหลายขึ้น กล่าวคือ คนที่อยู่ในท้องถิ่นเดิมก็จะยึดอาชีพเกษตร และมีอีกไม่น้อยที่เข้าสู่เมืองอุตสาหกรรมในจังหวัดใกล้เคียง ทั้งนี้วิทยาลัยเทคนิคสุพรรณบุรี ซึ่งมีที่ตั้งอยู่ในเขตเทศบาลเมืองสุพรรณบุรี เป็นที่ยอมรับในการจัดการเรียนรู้ และฝึกอาชีพให้กับเยาวชนเกี่ยวกับด้านเทคโนโลยีช่างอุตสาหกรรม จึงมีความสำคัญในการสร้างสรรค์สังคมในงานช่างอุตสาหกรรมที่ปัจจุบันนับจะมีแต่เติบโตขยายวงกว้างขึ้นทุกขณะ ไม่ว่าจะเป็นอุตสาหกรรมเกษตรหรืออุตสาหกรรมการผลิตอื่นๆ

3.1.4 งบประมาณ จำนวนทั้งสิ้น 95,560,640 บาท รายละเอียดในตารางที่ 1

ตารางที่ 1 งบดำเนินการ ประจำปีงบประมาณ 2553

รายการ	จำนวนเงิน (บาท)
1. งบบุคลากร (เงินเดือน,เงินประจำตำแหน่ง,เงินวิทยฐานะ,ค่าจ้างลูกจ้างประจำ)	38,379,591.03
2. งบดำเนินงาน	10,797,258.19
2.1 งบดำเนินงาน (ของแผนงานโครงการในแผนปฏิบัติการประจำปี)	9,857,258.19
2.2 ค่าสาธารณูปโภค	940,000.00
3. ค่าเสื่อมราคา	5,910,197.78
4. งบเรียนฟรี 15 ปี: ค่าจัดการเรียนการสอน (งบอุดหนุนขั้นพื้นฐาน)	17,252,500.00
4.1 ค่าจัดการเรียนการสอน	8,011,104.35
4.2 ค่าหนังสือเรียน+เครื่องแบบ+อุปกรณ์+กิจกรรมพัฒนาผู้เรียน	9,241,395.65
5. งบรายจ่ายอื่น ๆ (เงินอุดหนุนโครงการพิเศษต่าง ๆ)	2,984,296.50
5.1 โครงการ Fix it Center	1,475,000.00
5.2 โครงการทำดีมีอาชีพ	-
5.3 สิ่งประดิษฐ์ของคนรุ่นใหม่	270,000.00
5.4 โครงการคุณธรรมนำความรู้สู่เศรษฐกิจพอเพียง	600,000.00
5.5 โครงการหารายได้ระหว่างเรียน	50,000.00
5.6 โครงการสร้างอาชีพเพื่อชุมชนวิชาชีพพระยะสัน/	589,296.50
รวมงบดำเนินการทั้งสิ้น	95,560,640.00

3.2 สภาพปัจจุบันของสถานศึกษา

วิทยาลัยเทคนิคสุพรรณบุรี จัดการเรียนการสอนตามหลักสูตรประกาศนียบัตรวิชาชีพ พ.ศ. 2545 ปรับปรุง พ.ศ. 2546 หลักสูตรประกาศนียบัตรวิชาชีพชั้นสูง พ.ศ. 2546 รายละเอียดสภาพปัจจุบันของสถานศึกษามีดังนี้

3.2.1 จำนวนผู้เรียน ครู และบุคลากรทางการศึกษา ประจำปีการศึกษา 2553
 ดังแสดงในตารางที่ 2 ถึงตารางที่ 5

ตารางที่ 2 จำนวนผู้เรียนจำแนกตามระดับชั้น หลักสูตร เพศ

ระดับชั้น	หลักสูตร				รวม		
	ปกติ ทวิภาคี +		เทียบโอนฯ		ชาย	หญิง	ทั้งหมด
	ชาย	หญิง	ชาย	หญิง			
ปวช .1	448	27	-	-	448	27	475
ปวช .2	520	24	-	-	520	24	544
ปวช .3	497	14	-	-	497	14	511
รวมระดับ ปวช.	1,465	65	-	-	1,465	65	1,530
ปวส .1	349	29	-	-	349	29	378
ปวส .2	410	33	17	1	410	33	443
รวมระดับ ปวส.	759	62	17	1	759	62	821
รวมทั้งหมด	2,224	127	17	1	2,224	127	2,351

ตารางที่ 3 จำนวนผู้เรียนหลักสูตรวิชาชีพพระยาศน์และ/หรือแกนมัธยม จำแนกตามหลักสูตร ประเภทวิชา สาขาวิชา เพศ (รายงานเฉพาะสถานศึกษาที่เปิดสอน)

รุ่นที่/ปี	หลักสูตร	ประเภทวิชา/สาขาวิชา	จำนวนรายวิชา	จำนวนผู้เรียน		
				ชาย	หญิง	รวม
ไม่มี						

ตารางที่ 4 จำนวนผู้บริหารและครูจำแนกตามสถานภาพ เพศ วุฒิการศึกษา ตำแหน่ง

ผู้บริหาร/แผนกวิชา	จำนวน (คน)	สถานภาพ			เพศ		วุฒិการศึกษา				ตำแหน่ง ผู้บริหาร/ครู			
		ข้าราชการ	พนักงานฯ	อัตราจ้าง	ชาย	หญิง	ป. เอก	ป. โท	ป. ตรี	ต่ำกว่า	ครูผู้ช่วย	ชำนาญการ	ชำนาญการพิเศษ	เชี่ยวชาญ
ผู้บริหารและรองฯ	5	5	-	-	5	-	-	5	-	-	-	1	4	-
แผนกวิชาช่างก่อสร้าง	9	7	-	2	9	-	-	-	7	2	-	5	2	-
แผนกวิชาช่างยนต์	16	14	-	2	16	-	-	2	14	-	-	10	4	-
แผนกวิชาช่างกลโรงงาน	13	8	-	5	13	-	-	3	10	-	-	7	1	-
แผนกวิชาช่างเชื่อมโลหะ	8	6	-	2	8	-	-	1	6	1	-	5	1	-
แผนกวิชาช่างไฟฟ้ากำลัง	12	11	-	1	12	-	-	4	8	-	-	11	-	-
แผนกวิชาช่างอิเล็กทรอนิกส์	18	15	1	2	14	4	-	4	14	-	1	12	2	-
แผนกวิชาช่างซ่อมบำรุง	6	4	-	2	6	-	-	2	4	-	-	4	-	-
แผนกวิชาช่างเทคนิคพื้นฐาน	6	2	-	4	6	-	-	-	6	-	-	2	-	-
แผนกวิชาสามัญสัมพันธ์	24	15	-	9	6	18	-	3	21	-	-	10	5	-
รวมทั้งหมด	117	87	1	29	95	22	-	24	90	3	1	67	19	-

ตารางที่ 5 จำนวนบุคลากรสนับสนุนการเรียนการสอนจำแนกตามงาน สถานภาพ เพศ วุฒิการศึกษา

งานตามโครงสร้างบริหาร สถานศึกษา	จำนวน (คน)	สถานภาพ			เพศ		วุฒิการศึกษา						
		ข้าราชการ ก.พ.	ลูกจ้างประจำ	ลูกจ้างชั่วคราว	ชาย	หญิง	ม.ต้นหรือต่ำกว่า	ม.ปลาย/ปวช.	ปวส./อนุปริญญา	ปริญญาตรี	สูงกว่า ป.ตรี		
ฝ่ายบริหารทรัพยากร													
งานบริหารงานทั่วไป	5	1	-	4	1	4	-	1	3	1	-	-	-
งานบุคลากร	1	-	-	1	-	1	-	-	1	-	-	-	-
งานการเงิน	3	1	-	2	-	3	-	-	2	1	-	-	-
งานการบัญชี	1	-	-	1	-	1	-	-	1	-	-	-	-
งานพัสดุ	2	-	-	2	-	2	-	-	2	-	-	-	-
งานอาคารสถานที่	18	-	10	8	15	3	11	7	-	-	-	-	-
งานทะเบียน	3	-	-	3	-	3	-	1	2	-	-	-	-
งานประชาสัมพันธ์	1	-	-	1	-	1	-	-	1	-	-	-	-

(ต่อ)

งานตามโครงสร้างบริหาร สถานศึกษา	จำนวน (คน)	สถานภาพ			เพศ		วุฒิการศึกษา					
		ข้าราชการ ก.พ.	ลูกจ้างประจำ	ลูกจ้างชั่วคราว	ชาย	หญิง	ม.ต้นหรือต่ำกว่า	ม.ปลาย/ปวช.	ปวส./อนุปริญญา	ปริญญาตรี	สูงกว่า ป.ตรี	
ฝ่ายแผนงานและความร่วมมือ												
งานวางแผนและงบประมาณ	1	-	-	1	-	1	-	-	1	-	-	
งานศูนย์ข้อมูลสารสนเทศ	1	-	-	1	1	-	-	-	1	-	-	
งานความร่วมมือ	-	-	-	-	-	-	-	-	-	-	-	
งานวิจัยพัฒนานวัตกรรมและสิ่งประดิษฐ์	1	-	-	1	-	1	-	-	1	-	-	
งานประกันคุณภาพและมาตรฐานการศึกษา	1	-	-	1	-	1	-	-	1	-	-	
งานส่งเสริมผลิตผล การค้า และ ประกอบธุรกิจ	-	-	-	-	-	-	-	-	-	-	-	
ฝ่ายพัฒนากิจการนักเรียนนักศึกษา												
งานกิจกรรมนักเรียนนักศึกษา	2	-	-	2	1	1	-	-	2	-	-	
งานครูที่ปรึกษา	1	-	-	1	-	1	-	1	-	-	-	
งานปกครอง	1	-	-	1	-	1	-	-	1	-	-	
งานแนะแนวอาชีพและการจัดหางาน	2	-	-	2	-	2	-	-	2	-	-	
งานสวัสดิการนักเรียนนักศึกษา	1	-	-	1	-	1	-	-	1	-	-	
งานโครงการพิเศษและการบริการ ชุมชน	1	-	-	1	-	1	-	-	1	-	-	
ฝ่ายวิชาการ												
งานพัฒนาหลักสูตรการเรียนการสอน	1	-	-	1	-	1	-	-	1	-	-	
งานวัดผลและประเมินผล	1	-	-	1	-	1	-	-	1	-	-	
งานวิทยบริการและห้องสมุด	2	-	1	1	-	2	-	-	1	1	-	
งานอาชีพศึกษาระบบทวิภาคี	1	-	-	1	-	1	-	-	1	-	-	
งานสื่อการเรียนการสอน	-	-	-	-	-	-	-	-	-	-	-	
รวมทั้งหมด	51	2	11	38	18	33	11	10	27	3	-	

3.3 เกียรติประวัติของสถานศึกษา

(รางวัลและผลงานของสถานศึกษา ครูและบุคลากรทางการศึกษา ผู้เรียน ซึ่งเป็นที่ยอมรับของสังคมในรอบปีการศึกษา)

3.3.1 รางวัลรองชนะเลิศอันดับ 2 เครื่องล้าหวัดเครื่องยนต์แก๊สโซลีนด้วยอัลตราโซนิค
สิ่งประดิษฐ์ของคนรุ่นใหม่ ระดับชาติ ปีการศึกษา 2553

3.3.2 รางวัลรองชนะเลิศอันดับ 3 สื่อสยามสามมิติ สิ่งประดิษฐ์คนรุ่นใหม่ ระดับภาค ภาคกลาง
ปีการศึกษา 2553

3.3.3 รางวัลรองชนะเลิศอันดับ 2 กระทงประเภทความคิดสร้างสรรค์ เทศบาลเมืองสุพรรณบุรี
เมื่อ 21 พฤศจิกายน 2553

3.4 เป้าหมายความสำเร็จของการดำเนินงานตามแผนพัฒนาคุณภาพการจัดการศึกษา

เป้าหมายความสำเร็จของการดำเนินงานตามแผนพัฒนาคุณภาพการจัดการศึกษาประจำปีการศึกษา 2553 ซึ่งวิทยาลัยเทคนิคสุพรรณบุรีได้จัดทำแผนกลยุทธ์ เพื่อพัฒนาคุณภาพการศึกษา(จัดรัฐสภา) ซึ่งได้กำหนดเป็นพันธกิจ และเป้าหมายของสถานศึกษา โดยมีคณะกรรมการสถานศึกษา และประชาคมของสถานศึกษาให้ความเห็นชอบมีดังนี้

ด้าน	เป้าหมายความสำเร็จ
3.4.1 การบริหารจัดการสถานศึกษา	- จัดการศึกษาโดยการระดมทรัพยากรด้านงบประมาณ ครูภัณฑ์ และบุคลากร ทั้งจากภาครัฐ องค์กรปกครองส่วนท้องถิ่น บุคคล ครอบครัว ชุมชน องค์กรเอกชน องค์กรวิชาชีพ สถาบันศาสนา สถานประกอบการ สถาบันสังคมอื่น รวมทั้งความร่วมมือในการจัดกิจกรรมและการจัดหาทุนเพื่อพัฒนาการศึกษา
3.4.2 การพัฒนาผู้เรียน	- จัดการศึกษาให้มีความทันสมัย ยืดหยุ่น สอดคล้องกับความต้องการของตลาดแรงงาน สถานประกอบการ และการประกอบอาชีพอิสระ เพื่อดำรงชีวิตตามหลักปรัชญาเศรษฐกิจพอเพียง สังคม ท้องถิ่น วัฒนธรรมเทคโนโลยีและสิ่งแวดล้อม มุ่งเน้นการปฏิบัติงานจริงตามความพร้อม และศักยภาพของสถานศึกษา

ด้าน	เป้าหมายความสำเร็จ
3.4.3 การพัฒนาหลักสูตรและการจัดการเรียนการสอน	<ul style="list-style-type: none"> - พัฒนาสถานศึกษาด้วยการพัฒนาบุคลากรหลักสูตรการศึกษา และแหล่งเรียนรู้ ให้สามารถจัดการศึกษาได้สอดคล้อง และมีประสิทธิภาพ - จัดการศึกษาให้ผู้เรียนเป็นผู้มีสมรรถนะทางวิชาชีพ สามารถประกอบอาชีพเป็นพลเมืองดีของสังคม มีความสามารถในการคิด เรียนรู้ วางแผน และพัฒนาตนเอง
3.4.4 การวิจัยและพัฒนาผลงานโครงงานทางวิชาชีพ สิ่งประดิษฐ์ นวัตกรรมและงานวิจัย	<ul style="list-style-type: none"> - วิจัย เพื่อพัฒนาองค์ความรู้ เทคโนโลยีและนวัตกรรม
3.4.5 การบริการทางวิชาการวิชาชีพแก่ชุมชน และสังคม	<ul style="list-style-type: none"> - พัฒนาสังคมด้วยการมีส่วนร่วมการให้บริการ ถ่ายทอดเทคโนโลยีและองค์ความรู้ทางวิชาชีพสู่สังคม
3.4.6 การจัดหาทรัพยากรและแหล่งการเรียนรู้	<ul style="list-style-type: none"> - จัดการศึกษาโดยการระดมทรัพยากรด้านงบประมาณ ทรัพย์สิน และบุคลากร ทั้งจากภาครัฐ องค์กรปกครองส่วนท้องถิ่น บุคคล ครอบครัว ชุมชน องค์กรเอกชน องค์กรวิชาชีพ สถาบันศาสนา สถานประกอบการ สถาบันสังคมอื่น รวมทั้งความร่วมมือในการจัดกิจกรรมและการจัดหาทุนเพื่อพัฒนาการศึกษา
3.4.7 การพัฒนาครูและบุคลากรทางการศึกษา	<ul style="list-style-type: none"> - พัฒนาสถานศึกษาด้วยการพัฒนาบุคลากรหลักสูตรการศึกษา และแหล่งเรียนรู้ ให้สามารถจัดการศึกษาได้สอดคล้อง และมีประสิทธิภาพ
3.4.8 การสร้างเครือข่ายความร่วมมือในการจัดการศึกษา	<ul style="list-style-type: none"> - จัดการศึกษาโดยประสานความร่วมมือกับสถานศึกษาที่อยู่ภายในจังหวัดนั้น ทั้งในด้านการจัดการวิชาการ การใช้บุคลากรและทรัพยากรร่วมกัน

3.5 เป้าหมายความสำเร็จและการบริหารความเสี่ยงตามแผนบริหารความเสี่ยง

เป้าหมายความสำเร็จในการบริหารความเสี่ยงตามแผนบริหารความเสี่ยง ประจำปีการศึกษา 2553 ซึ่งประชาคมของสถานศึกษาให้ความเห็นชอบมีดังนี้

ด้าน	เป้าหมายความสำเร็จ
3.5.1 ความเสี่ยงด้านความปลอดภัย ของผู้เรียน ครู และบุคลากรภายในสถานศึกษา	<ul style="list-style-type: none"> - ดำเนินการจัดทำประกันชีวิตหมู่ให้กับครู บุคลากรทางการศึกษา และนักเรียน นักศึกษาทุกคน - ส่งเสริมให้มีการจัดอบรมการขับขี่ปลอดภัย สวมใส่หมวกนิรภัย
3.5. 2 ความเสี่ยงด้านการทะเลาะวิวาท	<ul style="list-style-type: none"> - แต่งตั้งคณะกรรมการฝ่ายปกครองให้มีการตรวจกำกับ ติดตามนักเรียน นักศึกษาที่อาศัยตามหอพัก - ดำเนินการตามกฎระเบียบของสถานศึกษาเมื่อพบนักเรียน นักศึกษากระทำความผิด
3.5. 3 ความเสี่ยงด้านสิ่งเสพติด	<ul style="list-style-type: none"> - มีการตรวจสอบสารเสพติดของนักเรียน นักศึกษาทุกคนอย่างน้อย 2 ครั้ง/ ปีการศึกษา - ดำเนินการกำกับติดตามนักเรียน นักศึกษาที่ตรวจพบสารเสพติด และนักเรียน นักศึกษาที่อยู่ในกลุ่มเสี่ยง
3.5. 4 ความเสี่ยงด้านสังคม เช่น การตั้งครุฑก่อนวัยอันควร	<ul style="list-style-type: none"> - รณรงค์ให้ความรู้แก่นักเรียน นักศึกษาในเรื่องของการป้องกันโรคติดต่อทางเพศสัมพันธ์และการตั้งครุฑก่อนวัยอันควร
3.5. 5 ความเสี่ยงด้านการพนันและการมั่วสุม	<ul style="list-style-type: none"> - จัดโครงการ “เชิดชูคุณธรรม น้อมนำเศรษฐกิจพอเพียง ลดความเสี่ยง หลีกเสี่ยงอบายมุข” ซึ่งประกอบไปด้วย <ul style="list-style-type: none"> กิจกรรม โครงการเยาวชนคนดีศรีสุพรรณ กิจกรรม ส่งเสริมประชาธิปไตย กิจกรรม เศรษฐกิจพอเพียง กิจกรรม คุณธรรม 8 ประการ กิจกรรม ต้านยาเสพติด กิจกรรม ขับขี่ปลอดภัย กิจกรรม กีฬาและนันทนาการ กิจกรรม วิชาการและนักประดิษฐ์ กิจกรรม อนุรักษ์และสิ่งแวดล้อม กิจกรรม 6 ยุทธศาสตร์อาชีวศึกษา

ตอนที่ 4

การดำเนินงานของสถานศึกษา

4.1 ปรัชญา วิสัยทัศน์ พันธกิจ และเป้าหมายของสถานศึกษา

ปรัชญา

ความรู้ดี ฝีมือเด่น เน้นคุณธรรม

วิสัยทัศน์

มุ่งมั่นจัดการศึกษาด้านอาชีวศึกษา ให้ผู้เรียนมีสมรรถนะอาชีพตามความต้องการของชุมชน มีความคิดสร้างสรรค์ ก้าวทันเทคโนโลยี มีคุณธรรมจริยธรรม มุ่งสู่คุณภาพมาตรฐานการศึกษา และสร้างคุณค่าที่ดีแก่สังคมอย่างมีความสุข

พันธกิจ

9. จัดการศึกษาให้มีความทันสมัย ยืดหยุ่น สอดคล้องกับความต้องการของตลาดแรงงาน สถานประกอบการ และการประกอบอาชีพอิสระ เพื่อการดำรงชีวิตตามสภาพเศรษฐกิจ สังคม ท้องถิ่น วัฒนธรรมเทคโนโลยีและสิ่งแวดล้อม มุ่งเน้นการปฏิบัติงานจริงตามความพร้อม และศักยภาพของสถานศึกษา

10. จัดการศึกษาโดยประสานความร่วมมือกับสถานศึกษาที่อยู่ภายในจังหวัดนั้นทั้งในด้านการจัดการวิชาการ การใช้บุคลากรและทรัพยากรร่วมกัน

11. จัดการศึกษาโดยการระดมทรัพยากรด้านการเงิน ทรัพย์สิน และบุคลากร ทั้งจากรัฐ องค์กรปกครองส่วนท้องถิ่น บุคคล ครอบครัว ชุมชน องค์กรชุมชน เอกชน องค์กรเอกชน องค์กรวิชาชีพ สถาบันศาสนา สถานประกอบการ สถาบันสังคมอื่น รวมทั้งความร่วมมือในการจัดกิจกรรมและการจัดหาทุน เพื่อพัฒนาการศึกษา

12. จัดการศึกษาให้ผู้เรียนเป็นผู้มีสมรรถนะทางวิชาชีพ สามารถประกอบอาชีพเป็นพลเมืองดี ของสังคม มีความสามารถในการคิด เรียนรู้ วางแผนและพัฒนาตนเอง

13. เป็นศูนย์การเรียนรู้ด้วยตนเอง และการให้บริการวิชาชีพแก่ชุมชนและท้องถิ่น

14. วิจัย เพื่อพัฒนาองค์ความรู้ เทคโนโลยีและนวัตกรรม

15. ทำนุบำรุงศาสนา ศิลปวัฒนธรรม ประเพณี ส่งเสริมการกีฬา พลาณามัย และอนุรักษ์สิ่งแวดล้อม

16. ส่งเสริมการจัดการศึกษาเชิงธุรกิจ การรับงานการค้าและการรับจัดทำ รับบริการ รับจ้างผลิตเพื่อจำหน่ายที่สอดคล้องกับการเรียนการสอน

เป้าหมาย

วิทยาลัยเทคนิคสุพรรณบุรีได้กำหนดเป้าหมายในการพัฒนาไว้ 3 ด้านดังนี้

4. พัฒนาผู้เรียนให้มีความรู้ความสามารถ มีทักษะอาชีพ และคุณลักษณะพึงประสงค์ตามมาตรฐานสาขาวิชาชีพในระดับสากล

5. พัฒนาสถานศึกษาด້วยการพัฒนาบุคลากร หลักสูตรการศึกษา และแหล่งเรียนรู้ ให้

สามารถจัดการศึกษาได้สอดคล้อง และมีประสิทธิภาพ

6. พัฒนาสังคมด้วยการมีส่วนร่วมการให้บริการ การถ่ายทอดเทคโนโลยีและองค์ความรู้ทางวิชาชีพสู่สังคม

4.2 ยุทธศาสตร์การพัฒนาคุณภาพการจัดการศึกษา

เพื่อให้การดำเนินการจัดการศึกษาของสถานศึกษาบรรลุเป้าหมายตามแผนพัฒนาคุณภาพการจัดการศึกษา จึงกำหนดยุทธศาสตร์การพัฒนาดังนี้

ด้าน	เป้าหมายความสำเร็จ	ยุทธศาสตร์การพัฒนา
4.2.1 การบริหารจัดการสถานศึกษา	- จัดการศึกษาโดยการระดมทรัพยากรด้านงบประมาณ ครูภัณฑ์ และบุคลากร ทั้งจากภาครัฐ องค์กรปกครองส่วนท้องถิ่น บุคคล ครอบครั้ว ชุมชน องค์กรเอกชน องค์กรวิชาชีพ สถาบันศาสนา สถานประกอบการ สถาบันสังคมอื่น รวมทั้งความร่วมมือในการจัดกิจกรรมและการจัดหาทุนเพื่อพัฒนาการศึกษา	ปรับปรุงเป้าหมาย วิสัยทัศน์ และพันธกิจ ของสถานศึกษา เพื่อใช้ในการบริหารจัดการ และเพื่อความสอดคล้องกับนโยบายสำนักงานคณะกรรมการการอาชีวศึกษา พระราชบัญญัติการอาชีวศึกษา แผนพัฒนาเศรษฐกิจและสังคมแห่งชาติ และความต้องการของสถานประกอบการ ตลาดแรงงานด้านวิชาชีพ
4.2.2 การพัฒนาผู้เรียน	- จัดการศึกษาให้มีความทันสมัย ยืดหยุ่น สอดคล้องกับความต้องการของตลาดแรงงาน สถานประกอบการ และการประกอบอาชีพอิสระ เพื่อการดำรงชีวิตตามหลักปรัชญาเศรษฐกิจพอเพียง สังคมท้องถิ่น วัฒนธรรมเทคโนโลยี และสิ่งแวดล้อม มุ่งเน้นการปฏิบัติงานจริงตามความพร้อม และศักยภาพของสถานศึกษา	- จัดกิจกรรม/โครงการ เพื่อแก้ไขปัญหาการออกกลางคันของนักเรียน นักศึกษา - ส่งเสริม สนับสนุนให้มีการจัดกิจกรรมระหว่างเรียนในด้านของนวัตกรรม หรือโครงการ ในรายวิชา วิทยาศาสตร์ คณิตศาสตร์ ให้มากขึ้น - พัฒนาผู้เรียนให้มีผลสัมฤทธิ์ทางการเรียนในรายวิชาภาษาไทย ภาษาอังกฤษ วิทยาศาสตร์ และคณิตศาสตร์ให้เพิ่มมากขึ้น - จัดให้มีการประเมินมาตรฐานวิชาชีพในทุกสาขางาน

ด้าน	เป้าหมายความสำเร็จ	ยุทธศาสตร์การพัฒนา
4.2.3 การพัฒนาหลักสูตรและการจัดการเรียนการสอน	<ul style="list-style-type: none"> - พัฒนาสถานศึกษาด้วยการพัฒนาบุคลากร หลักสูตร การศึกษา และแหล่งเรียนรู้ ให้สามารถจัดการศึกษาได้สอดคล้องและมีประสิทธิภาพ - จัดการศึกษาให้ผู้เรียนเป็นผู้มีสมรรถนะทางวิชาชีพ สามารถประกอบอาชีพเป็นพลเมืองดีของสังคม มีความสามารถในการคิดเรียนรู้ วางแผนและพัฒนาตนเอง 	<ul style="list-style-type: none"> - ส่งเสริมสนับสนุนให้ครูผู้สอนเขียนแผนการสอน/จัดกิจกรรมการเรียนการสอน เพื่อมุ่งเน้นสมรรถนะและบูรณาการ - ประสานงานกับสถานประกอบการ เพื่อดำเนินการปรับปรุงหลักสูตรฐานสมรรถนะให้มีคุณภาพมากขึ้น
4.2.4 การวิจัยและพัฒนาผลงานโครงการทางวิชาชีพ สิ่งประดิษฐ์ นวัตกรรมและงานวิจัย	<ul style="list-style-type: none"> - วิจัย เพื่อพัฒนาองค์ความรู้ เทคโนโลยีและนวัตกรรม 	<ul style="list-style-type: none"> - ส่งเสริมให้ครูผู้สอนจัดทำผลงานวิจัย นวัตกรรมเพื่อนำไปแก้ไขปัญหาการจัดกิจกรรมการเรียนการสอน อย่างเป็นระบบ - ส่งเสริมให้ผู้เรียนจัดทำสิ่งประดิษฐ์ โครงการ หรือนวัตกรรมทุกสาขาวิชาชีพ และทุกภาคเรียน
4.2.5 การบริการทางวิชาการวิชาชีพ แก่ชุมชนและสังคม	<ul style="list-style-type: none"> - พัฒนาสังคมด้วยการมีส่วนร่วมการให้บริการ การถ่ายทอดเทคโนโลยีและองค์ความรู้ทางวิชาชีพสู่สังคม 	<ul style="list-style-type: none"> - ส่งเสริมและสนับสนุนกิจกรรม/โครงการ เพื่อให้บริการวิชาชีพแก่ชุมชน และสังคมอย่างต่อเนื่อง
4.2.6 การจัดหาทรัพยากรและแหล่งการเรียนรู้	<ul style="list-style-type: none"> - จัดการศึกษาโดยการระดมทรัพยากรด้านงบประมาณ ครุภัณฑ์ และบุคลากร ทั้งจากภาครัฐ องค์กรปกครองส่วนท้องถิ่น บุคคล ครอบครัว ชุมชน องค์กรเอกชน องค์กรวิชาชีพ สถาบันศาสนา สถานประกอบการ สถาบันสังคมอื่น รวมทั้งความร่วมมือในการจัดกิจกรรมและการจัดหาทุนเพื่อพัฒนาการศึกษา 	<ul style="list-style-type: none"> - จัดหาวัสดุ อุปกรณ์ สื่อการเรียนการสอน และพัฒนาศูนย์วิทยบริการ ห้องสมุด เทคโนโลยี เพื่อส่งเสริมแหล่งการเรียนรู้ให้กับนักเรียน นักศึกษา

ด้าน	เป้าหมายความสำเร็จ	ยุทธศาสตร์การพัฒนา
4.2.7 การพัฒนาครูและบุคลากรทางการศึกษา	- พัฒนาสถานศึกษาด้วยการพัฒนาบุคลากร หลักสูตร การศึกษา และแหล่งเรียนรู้ ให้สามารถจัดการศึกษาได้ สอดคล้อง และมี ประสิทธิภาพ	- ส่งเสริมให้ครูผู้สอนมีวุฒิ การศึกษา และได้รับวิทยฐานะ ที่สูงขึ้น รวมทั้งพัฒนาให้ บุคลากรมีความรู้ความสามารถ จากการฝึกอบรมสัมมนา และ การศึกษาดูงาน
4.2.8 การสร้างเครือข่ายความร่วมมือ ในการจัดการศึกษา	- จัดการศึกษาโดย ประสานความร่วมมือกับ สถานศึกษาที่อยู่ภายใน จังหวัดนั้น ทั้งในด้านการ จัดการวิชาการ การใช้ บุคลากรและทรัพยากร ร่วมกัน	- ร่วมมือกับหน่วยงานทั้งภาครัฐ และภาคเอกชนในการจัด การศึกษาให้กับนักเรียน นักศึกษา - ประสานงานกับสถาน ประกอบการในการจัดการศึกษา ร่วมกัน เพื่อส่งเสริมทักษะทาง วิชาชีพให้กับนักเรียน นักศึกษา

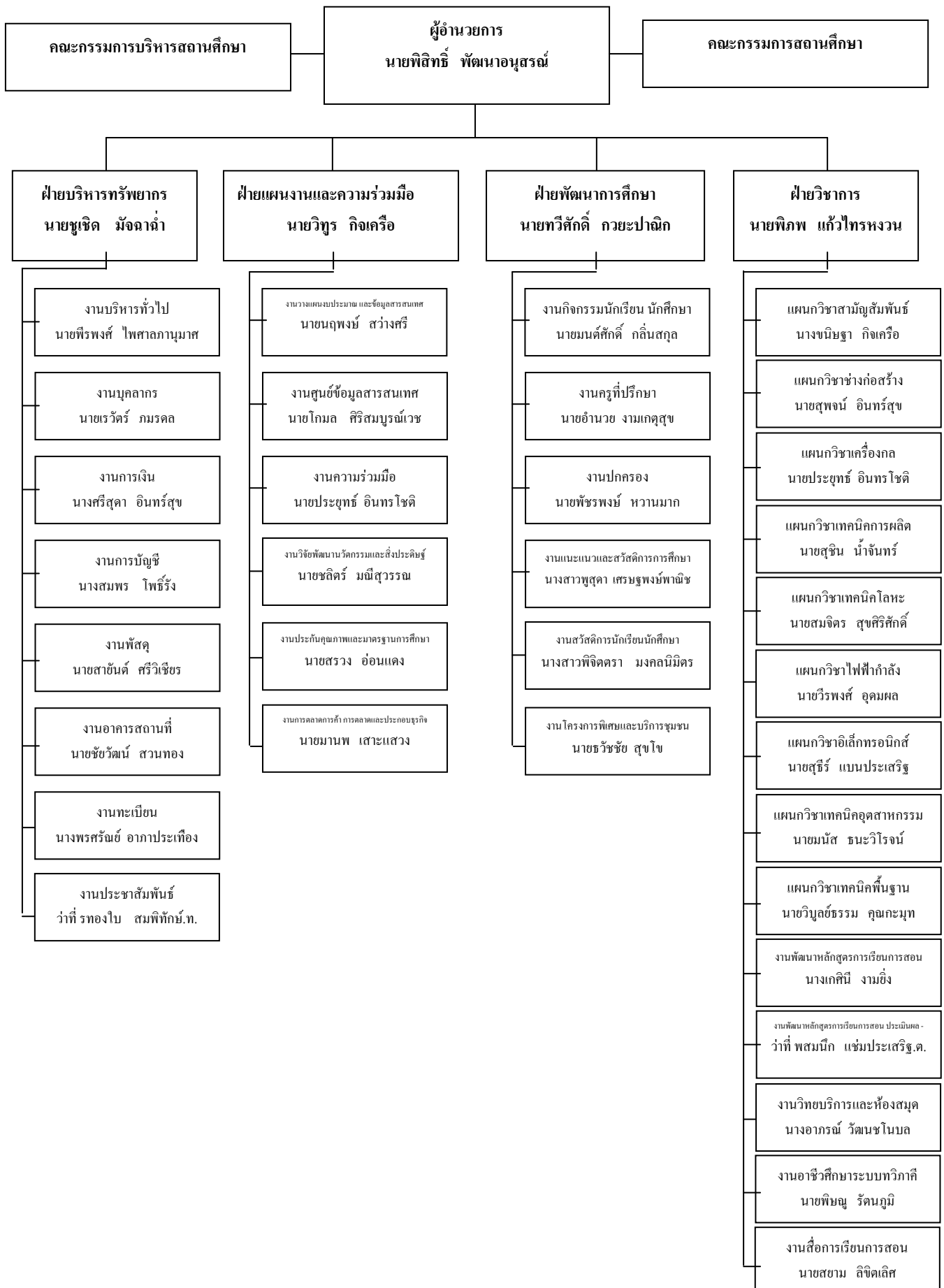
4.3 มาตรการป้องกันและควบคุมความเสี่ยง

เพื่อให้การบริหารความเสี่ยงของสถานศึกษาบรรลุเป้าหมายตามแผนบริหารความเสี่ยงจึงกำหนด มาตรการป้องกันและควบคุมความเสี่ยงดังนี้

ด้าน	เป้าหมายความสำเร็จ	มาตรการป้องกันและควบคุม
4.3.1 ความเสี่ยงด้านความปลอดภัยของ ผู้เรียน ครู และบุคลากรภายใน สถานศึกษา	1. มีมาตรการรักษาความปลอดภัยของนักเรียน 2. มีระบบการรักษาความปลอดภัยของนักเรียน โดยการมีส่วนร่วมของ ครู ผู้ปกครอง และเครือข่ายทั้งภาครัฐและ เอกชนที่มีประสิทธิภาพ 3. สร้างความตระหนักในการ รักษาความปลอดภัยของ โรงเรียน โดยการให้ความรู้ ความเข้าใจ แก่ผู้รับผิดชอบ และผู้ที่มีส่วนเกี่ยวข้องกับการ รักษาความปลอดภัยใน วิทยาลัย	1. มียามรักษาความปลอดภัย ประจำ สถานศึกษา 2. แต่งตั้งคำสั่ง เวร - ยาม

ด้าน	เป้าหมายความสำเร็จ	มาตรการป้องกันและควบคุม
4.3.2 ความเสี่ยงด้านการทะเลาะวิวาท	ไม่มีปัญหาการทะเลาะวิวาท ในสถานศึกษา	- ปฐมนิเทศนักศึกษา - ชี้แจงบทลงโทษในกรณีเกิด การทะเลาะวิวาทให้นักเรียน นักศึกษาทราบ
4.3. 3 ความเสี่ยงด้านสิ่งเสพติด	นักศึกษาปลอดภัยจากสิ่งเสพ ติดทุกชนิด	จัดกิจกรรม/โครงการตาม นโยบาย 3D ประกอบด้วย ด้าน ประชาธิปไตย ด้านคุณธรรม จริยธรรม ความ เป็นไทย และด้านภูมิคุ้มกันภัย จากยาเสพติด ในระบบ การศึกษา
4.4. 4 ความเสี่ยงด้านสังคม เช่น การตั้งครรภ์ก่อนวัยอันควร	ไม่มีนักศึกษาตั้งครรภ์ก่อนวัย อันควร	มีระบบดูแลช่วยเหลือผู้เรียน และการบริการให้คำปรึกษา
4.4.5 ความเสี่ยงด้านการพนัน และการมั่วสุม	ไม่มีนักศึกษาเล่นการพนัน และการ มั่วสุมในสถานศึกษา	1. สร้างความตระหนักให้ นักศึกษา เห็นโทษของการพนัน 2. มีคณะกรรมการฝ่ายปกครอง คอยสอดส่องดูแลไม่ให้มีการ พนันและการมั่วสุมใน สถานศึกษา

4.4 ระบบโครงสร้างบริหารวิทยาลัยเทคนิคสุพรรณบุรี ปีการศึกษา 2553



4.5 การพัฒนาการจัดการศึกษาจากผลการประเมินคุณภาพมาตรฐานการศึกษา

ข้อเสนอแนะจากการประเมิน	แผนการปฏิบัติตามข้อเสนอแนะ
4.5.1 การประเมินคุณภาพภายนอกรอบสอง	
1) จัดแผนพัฒนาบุคลากรโดยเฉพาะครูผู้สอนให้มีวุฒิสายตรงเพิ่มขึ้น เพื่อการพัฒนาสถานศึกษาให้เปิดสอนในระดับสูงขึ้น และส่งครูไปอบรมเพิ่มเติมอย่างเป็นระบบทั้งสายวิชาชีพ และสามัญทุกภาคเรียน	<ul style="list-style-type: none"> - ส่งเสริมสนับสนุนให้ครูผู้สอน ศึกษาต่อในสาขาวิชาชีพของตน - ส่งเสริมสนับสนุนให้ครูผู้สอน ได้รับการเลื่อนวิทยฐานะในระดับที่สูงขึ้น
2) พัฒนาฐานข้อมูลทุกหน่วยงาน แล้วจัดลงในฐานข้อมูล จัดผู้รับผิดชอบทุกระดับ ให้ตรงกับงานที่รับผิดชอบ เพื่อให้ข้อมูลตรงกันในเรื่องเดียวกัน	- กำหนดผู้รับผิดชอบในการรวบรวมข้อมูลของแต่ละหน่วยงาน และแผนกวิชาอย่างชัดเจน
3) ครูภัณฑ์ของแต่ละสาขาวิชา ควรจัดหามาเพื่อการศึกษาที่ทันสมัย ด้วยการมอบให้สาขาวิชา กำหนดรายการครุภัณฑ์เป็นแนวทางหางบประมาณทั้งในระบบและนอกระบบและสถานศึกษาควรสร้างเครือข่ายสมาคมผู้ปกครองและครู สมาคมศิษย์เก่า สถานประกอบการ ภาคเอกชนและหน่วยงานภาครัฐ เพื่อขอรับการสนับสนุนงบประมาณ ในส่วนที่จะต้องจัดหาอุปกรณ์ เครื่องมือสำหรับการเรียนการสอนให้ทันสมัยอย่างต่อเนื่อง เพราะสถานศึกษาได้รับงบประมาณการจัดซื้อครุภัณฑ์น้อยหรือไม่ได้ หรือมีงบจัดให้ก็ไม่สามารถจัดซื้อตามต้องการได้	<ul style="list-style-type: none"> - เพิ่มงบประมาณในการจัดซื้อครุภัณฑ์ จากเงินบำรุงการศึกษาให้มากขึ้น - ขอบงบประมาณในการจัดซื้อครุภัณฑ์จากหน่วยงานต้นสังกัดให้มากขึ้น
4) การศึกษาควรจัดตั้งทีมงานเพื่อเป็นกำลังสำคัญในการพัฒนาองค์ความรู้ และติดตามผลการดำเนินงานตามโครงการทุกภาคเรียน	- จัดตั้งคณะกรรมการกำกับติดตามการรายงานผลกิจกรรม/โครงการ รวมทั้งการเขียนแผนการเรียนรู้ มุ่งเน้นสมรรถนะวิชาชีพ
5) สถานศึกษาควรจัดตั้งทีมงาน เพื่อตั้งเป้าหมาย และกำหนดขอบเขตการพัฒนา ตรวจสอบวิจัยผลงาน ให้เป็นข้อมูลทั้งเชิงปริมาณและเชิงคุณภาพตามแผนงานให้ครบทุกสาขาวิชาทุกภาคเรียน	- กำหนดให้นักเรียน นักศึกษาทุกแผนกวิชาดำเนินการจัดทำโครงงานพร้อมกับจัดทำงานวิจัยควบคู่ไปกับผลงาน ทั้งในระดับประกาศนียบัตรวิชาชีพ และประกาศนียบัตรวิชาชีพชั้นสูง

ข้อเสนอแนะจากการประเมิน	แผนการปฏิบัติตามข้อเสนอแนะ
6) สถานศึกษาควรจัดให้มีการประเมินคุณธรรมจริยธรรมของนักเรียน นักศึกษาในการประเมินความพึงพอใจของผู้รับบริการด้วย เพื่อให้ทราบประสิทธิภาพของผู้เรียนในการบริการทางวิชาการให้ครบทุกด้าน โดยเฉพาะด้านคุณธรรมจริยธรรม เช่น ความรับผิดชอบ ความมีวินัย ความมีน้ำใจ มนุษย์สัมพันธ์ เป็นต้น	- จัดทำแบบประเมินความพึงพอใจของสถานศึกษา เพื่อนำไปใช้ในการจัดกิจกรรม/โครงการต่างๆ ของสถานศึกษา
7) เพิ่มคำถามด้านความรู้ความสามารถพื้นฐานที่ส่งผลต่อการทำงานและด้านคุณธรรมจริยธรรมของนักเรียน นักศึกษา เพื่อการพัฒนาผู้เรียนให้ครบทุกด้าน ในแบบสอบถามความพึงพอใจของนายจ้างและผู้ประกอบการ ซึ่งจะเป็นข้อมูลในการจัดการเรียนการสอนต่อไป	- จัดทำแบบสอบถามความพึงพอใจของสถานประกอบการที่มีต่อนักเรียน นักศึกษา
8) ควรปรับการเรียนเปลี่ยนวิธีสอน ให้ผู้เรียนได้มีการสืบค้นข้อมูลข่าวสาร ทั้งด้านสังคม เศรษฐกิจ และวิถีแห่งการดำรงชีพ ในวิชาชีพของตน ด้วยความขยัน ประหยัด ซื่อสัตย์ และพึ่งตนเองได้ และมีจรรยาบรรณวิชาชีพโดยสุจริต	- ส่งเสริมสนับสนุนให้ครูผู้สอนจัดกิจกรรมการเรียนการสอนที่หลากหลายจากการฝึกอบรมสัมมนาทางวิชาการ
9) ยึดมั่นในอัตลักษณ์ของสถาบัน ที่เป็นผู้นำทางด้านภูมิปัญญา ที่ก่อให้เกิดสิ่งประดิษฐ์ อันเป็นประโยชน์ต่อสังคมต่อไปอย่างต่อเนื่อง	- ส่งเสริมให้นักเรียน นักศึกษา และครูผู้สอนร่วมกันดำเนินการจัดทำสิ่งประดิษฐ์ของคนรุ่นใหม่ เพื่อเข้าร่วมการประกวดทั้งในระดับภาคและระดับชาติอย่างต่อเนื่อง
10) จัดศูนย์การสอนภาษาอังกฤษ เพื่อให้ให้นักเรียน นักศึกษามาใช้เพิ่มเติมมากกว่าการเรียนปกติ จัดครูต่างประเทศและอุปกรณ์การสอนให้ทันสมัย ใช้กิจกรรมก้าวสู่ระดับสากลเป็นกลยุทธ์	- จัดหาอุปกรณ์ สื่อการสอน ให้มากขึ้นเพื่อรองรับการใช้บริการของนักเรียน นักศึกษาในศูนย์วิทยบริการ และห้องสมุดเทคโนโลยี
4.5.2 การประเมินคุณภาพภายในโดยต้นสังกัด	
1) สถานศึกษาควรมีการติดตามนักเรียน นักศึกษา ขณะที่กำลังศึกษาอยู่ เพื่อลดปริมาณการออกกลางคัน และเป็นการเพิ่มปริมาณผู้สำเร็จการศึกษาให้มากขึ้น ศึกษาวิเคราะห์ข้อมูลหาสาเหตุการออกกลางคันของนักเรียน นักศึกษาเพื่อแก้ไขสาเหตุการออกกลางคัน โดยจัดให้มีกิจกรรมต่างๆที่สอดคล้อง	- จัดทำผลงานวิจัยปัญหาการออกกลางคันของนักเรียน นักศึกษา ทุกแผนกวิชา แล้วสรุปปัญหาสาเหตุของการออกกลางคันแจ้งให้กับทุกแผนกวิชาทราบ

ข้อเสนอแนะจากการประเมิน	แผนการปฏิบัติตามข้อเสนอแนะ
2) ควรมีการประเมินการใช้หลักสูตรเพื่อตอบสนองความต้องการของสถานประกอบการ	- จัดทำแบบประเมินให้กับสถานประกอบการ เพื่อขอข้อมูลความต้องการคุณลักษณะที่พึงประสงค์ของนักเรียน นักศึกษา
3) ควรนำผลการประเมินคุณภาพสถานศึกษาโดยต้นสังกัดและการประเมินภายนอกของ สมศ. มาใช้ในการจัดทำแผนโครงการที่ชัดเจนและแผนวิชาที่เกี่ยวข้องควรให้ความสำคัญ	- นำผลการประเมินคุณภาพสถานศึกษาโดยต้นสังกัดและการประเมินภายนอกของ สมศ. มาใช้ในการจัดทำแผนยุทธศาสตร์(จัดรัษฎาคี)
4) พัฒนาครูผู้สอน ให้มีความเชี่ยวชาญทางวิชาชีพ และจัดตั้งศูนย์บริการวิชาชีพประเภทช่างอุตสาหกรรมให้ชุมชนได้พึ่งพาพัฒนาความเป็นอยู่ของชุมชน ให้เป็นชุมชนเศรษฐกิจพอเพียงอย่าง เป็นรูปธรรม	- ดำเนินการกิจกรรม/โครงการ ศูนย์ซ่อมสร้างเพื่อชุมชนอย่างต่อเนื่อง - ดำเนินการกิจกรรม/โครงการการให้บริการวิชาชีพแก่ชุมชน โดยร่วมมือกับเทศบาลเมืองสุพรรณบุรี และองค์การบริหารส่วนจังหวัดสุพรรณบุรี
5) ควรได้รับการพัฒนาต่อยอดนวัตกรรมและสิ่งประดิษฐ์ เพื่อขอจดอนุสิทธิบัตรและสิทธิบัตร	- สถานศึกษายังไม่มีโอกาสได้ดำเนินการในส่วนนี้
6) จัดประชุมบุคลากรชี้แจงและดำเนินการ พร้อมติดตามผลอย่างมีระบบ	- ประชุมบุคลากรเพื่อชี้แจงการดำเนินงาน และออกคำสั่งให้ปฏิบัติหน้าที่โดยคำนึงถึงความเหมาะสมต่อการดำเนินงานในแต่ละด้าน
7) จัดโครงการสนับสนุน เพื่อการพัฒนาบุคลากรและองค์กร	- จัดให้มีการอบรมสัมมนาเชิงวิชาการให้กับบุคลากรทุกภาคส่วน เช่น ระเบียบวินัยข้าราชการ ระเบียบการเงินและพัสดุ
8) ควรจัดตั้งทีมงานประกันคุณภาพ เพื่อกำหนดเป้าหมายการพัฒนาให้ทุกคนมีส่วนร่วมในการดำเนินงานประกันคุณภาพภายในอย่างต่อเนื่อง	- มีคำสั่งแต่งตั้งให้บุคลากรมีส่วนร่วมในการดำเนินงานประกันคุณภาพภายใน ทุกมาตรฐานและตัวบ่งชี้
4.5.3 การประเมินคุณภาพภายในโดยสถานศึกษา	
1) สถานศึกษาควรจัดตั้งทีมงานเพื่อเป็นกำลังสำคัญในการพัฒนาองค์ความรู้ และติดตามผลการดำเนินงานตามโครงการทุกภาคเรียน	- จัดตั้งคณะกรรมการกำกับติดตามการรายงานผลกิจกรรม/โครงการ รวมทั้งการเขียนแผนการเรียนรู้ มุ่งเน้นสมรรถนะวิชาชีพ
2) สถานศึกษาควรจัดตั้งทีมงาน เพื่อดำเนินการและกำหนดของเขตการพัฒนา ตรวจสอบงานวิจัยให้เป็นข้อมูลเชิงประมาณและเชิงคุณภาพตามแผนงานให้ครบทุกสาขาวิชาทุกภาคเรียน	- กำหนดให้นักเรียน นักศึกษาทุกแผนกวิชาดำเนินการจัดทำโครงการพร้อมกับจัดทำงานวิจัยควบคู่ไปกับผลงาน ทั้งในระดับประกาศนียบัตรวิชาชีพ และประกาศนียบัตรวิชาชีพชั้นสูง

ข้อเสนอแนะจากการประเมิน	แผนการปฏิบัติตามข้อเสนอแนะ
3) ยึดมั่นในอัตลักษณ์ของสถาบัน ที่เป็นผู้นำทางด้านภูมิปัญญา ที่ก่อให้เกิดสิ่งประดิษฐ์อันเป็นประโยชน์ต่อสังคมต่อไปอย่างต่อเนื่อง	- ส่งเสริมให้นักเรียน นักศึกษา และครูผู้สอนร่วมกันดำเนินการจัดทำสิ่งประดิษฐ์ของคนรุ่นใหม่ เพื่อเข้าร่วมการประกวดทั้งในระดับภาคและระดับชาติอย่างต่อเนื่อง

ตอนที่ 5

การดำเนินงานตามมาตรฐานและตัวบ่งชี้

มาตรฐานที่ 1 ผู้เรียน และผู้สำเร็จการศึกษาวิชาชีพ

ข้อกำหนดที่ 1.1 ความรู้และทักษะวิชาชีพตามหลักสูตรที่เหมาะสมกับเศรษฐกิจสังคมและเทคโนโลยีที่เปลี่ยนแปลงไป

ตัวบ่งชี้ที่ 1 ร้อยละของผู้เรียนที่มีผลสัมฤทธิ์ทางการเรียนตามเกณฑ์ที่กำหนดตามชั้นปี

☐ ข้อมูลความตระหนัก

1. จัดกิจกรรมการเรียนการสอนที่มุ่งเน้นสมรรถนะของผู้เรียน
2. ประสานงานกับสถานประกอบการ เพื่อจัดการเรียนการสอน / ฝึกงานตามสาขาวิชาชีพ

ให้กับนักเรียน นักศึกษาได้อย่างเหมาะสม

☐ ข้อมูลความพยายาม

1. จัดกิจกรรม/โครงการ ให้ความช่วยเหลือผู้เรียนทางด้านวิชาการ และวิชาชีพ
2. จัดให้มีการวัด และประเมินผลการเรียนตามเกณฑ์มาตรฐานให้กับนักเรียน นักศึกษาทุกคนทุกชั้นปี

คนทุกชั้นปี

☐ ผลการประเมิน

ผลการพัฒนาผู้เรียนอย่างเป็นระบบ ส่งผลให้ผู้เรียนมีผลสัมฤทธิ์ทางการเรียนตามเกณฑ์ที่กำหนดตามชั้นปี จำนวน 2,076 คน จากผู้เรียนทั้งหมด 2,351 คน คิดเป็นร้อยละ 88.30 ของผู้เรียนทั้งหมด ผลการประเมินอยู่ในเกณฑ์ ดี

☐ เกณฑ์การประเมิน

ดี : มากกว่าร้อยละ 74

พอใช้ : ร้อยละ 60 - 74

ปรับปรุง: น้อยกว่าร้อยละ 60

ตัวบ่งชี้ 2 ร้อยละของผู้เรียนที่ได้รับการเทียบโอนผลการเรียนรู้

- ปีการศึกษา 2553 ไม่มีผู้เรียนเทียบโอนประสบการณ์ -

ตัวบ่งชี้ที่ 3 ร้อยละของผู้เรียนที่สามารถประยุกต์หลักการวิทยาศาสตร์ และคณิตศาสตร์ มาใช้แก้ปัญหาในการปฏิบัติงานอาชีพอย่างเป็นระบบ

☐ ข้อมูลความตระหนัก

1. การจัดกิจกรรม/โครงการ ให้กับนักเรียนนักศึกษา มีความสอดคล้องกับการจัดการเรียนรู้ ด้านวิชาวิทยาศาสตร์ และคณิตศาสตร์
2. นักเรียน นักศึกษา มีการนำเสนอ/จัดทำโครงการ ที่เป็นการประยุกต์ใช้ความรู้ ความเข้าใจในหลักการด้านคณิตศาสตร์ และวิทยาศาสตร์

☐ ข้อมูลความพยายาม

นักเรียน นักศึกษา จัดทำผลงานนวัตกรรม สิ่งประดิษฐ์ โครงการต่างๆ ด้วยการประยุกต์ ความรู้ความสามารถทางวิชาชีพ ร่วมกับความรู้อ ความเข้าใจในหลักการด้านคณิตศาสตร์ และวิทยาศาสตร์

☐ ผลการประเมิน

ผู้เรียนที่สามารถประยุกต์หลักการทางวิทยาศาสตร์ และคณิตศาสตร์ มาใช้ในการแก้ปัญหา การปฏิบัติงานอาชีพ จำนวน 1,181 คน จากผู้เรียนทั้งหมด 2,351 คน คิดเป็นร้อยละ 50.23 ของผู้เรียน ทั้งหมด ผลการประเมินอยู่ในเกณฑ์ ปรับปรุง

☐ เกณฑ์การประเมิน

- ดี : มากกว่าร้อยละ 74
พอใช้ : ร้อยละ 60 - 74
ปรับปรุง: น้อยกว่าร้อยละ 60

ตัวบ่งชี้ที่ 4 ร้อยละของผู้เรียนที่มีทักษะในการสื่อสาร ด้านการฟัง การอ่าน การเขียน และการสนทนาทั้งภาษาไทย และภาษาต่างประเทศ

☐ ข้อมูลความตระหนัก

1. มีการจัดกิจกรรม / โครงการ ส่งเสริมการใช้ภาษา การสื่อสารทั้งภาษาไทย และภาษาอังกฤษ
2. มีการนำระบบข้อมูลสารสนเทศเข้ามาใช้ประกอบการเรียนการสอน เพื่อเปิดโอกาสให้นักเรียน นักศึกษาได้พัฒนาตนเอง

☐ ข้อมูลความพยายาม

1. มีห้องเพื่อส่งเสริมกิจกรรมการเรียนรู้ด้วยตนเอง
2. จัดกิจกรรมการเรียนรู้ที่หลากหลาย มุ่งเน้นให้ผู้เรียนเกิดการเรียนรู้ได้ฝึกปฏิบัติอย่างแท้จริง

☐ ผลการประเมิน

ผู้เรียนที่มีทักษะในการสื่อสาร ด้านการฟัง การอ่าน การเขียน และการสนทนาทั้งภาษาไทย และภาษาต่างประเทศ จำนวน 1,032 คน จากผู้เรียนทั้งหมด 2,351 คน คิดเป็นร้อยละ 43.89 ของผู้เรียนทั้งหมด ผลการประเมินอยู่ในเกณฑ์ ปรับปรุง

☐ เกณฑ์การประเมิน

- ดี : มากกว่าร้อยละ 74
พอใช้ : ร้อยละ 60 - 74
ปรับปรุง: น้อยกว่าร้อยละ 60

ตัวบ่งชี้ที่ 5 ร้อยละของผู้เรียนที่มีความใช้ความรู้และเทคโนโลยีที่จำเป็นในการศึกษาค้นคว้าและปฏิบัติงานวิชาชีพได้อย่างเหมาะสม

☐ ข้อมูลความตระหนัก

1. มีกิจกรรม / แผนงาน / โครงการ การดำเนินงานของห้องสมุดเทคโนโลยี และ ศูนย์การเรียนรู้ด้วยตนเอง
2. มีรายงานผลการปฏิบัติงานจากงานวิทยบริการและห้องสมุด
3. มีระบบเทคโนโลยีสารสนเทศไว้บริการนักเรียน นักศึกษา

☐ ข้อมูลความพยายาม

จัดหาสื่อการสอน ปรับปรุงซ่อมแซมห้องสมุดเทคโนโลยี ศูนย์การเรียนรู้ด้วยตนเอง ให้มีประสิทธิภาพพร้อมใช้งานอยู่เสมอ และมีการจัดเก็บข้อมูล สถิติการใช้ห้องสมุดเทคโนโลยี ศูนย์การเรียนรู้ด้วยตนเองอย่างต่อเนื่อง

☐ ผลการประเมิน

ผู้เรียนมีความใช้ความรู้และเทคโนโลยีที่จำเป็นในการศึกษาค้นคว้าและปฏิบัติงานวิชาชีพได้อย่างเหมาะสม จำนวน 1,716 คน จากผู้เรียนทั้งหมด 2,351 คน คิดเป็นร้อยละ 72.99 ของผู้เรียนทั้งหมด ผลการประเมินอยู่ในเกณฑ์ พอใช้

☐ เกณฑ์การประเมิน

- ดี : มากกว่าร้อยละ 74
พอใช้ : ร้อยละ 60 - 74
ปรับปรุง: น้อยกว่าร้อยละ 60

ตัวบ่งชี้ที่ 6 ร้อยละของผู้เรียนที่มีคุณธรรม คุณธรรม จริยธรรม ค่านิยมที่ดีงามในวิชาชีพ มีบุคลิกภาพที่เหมาะสมและมีมนุษยสัมพันธ์ที่ดี

ข้อมูลความตระหนัก

1. ครูผู้สอนมีการวัดและประเมินผลด้านคุณธรรม จริยธรรมของนักเรียน นักศึกษา ในทุกรายวิชา
2. มอบหมายให้ครูที่ปรึกษาอบรมนักเรียน นักศึกษา ทุกครั้งที่มีการเข้าพบครูที่ปรึกษา ทุกสัปดาห์

ข้อมูลความพยายาม

1. มีกิจกรรม / โครงการ ส่งเสริมนักเรียน นักศึกษาในด้านคุณธรรม จริยธรรมทางวิชาชีพ
2. มีการจัดทำระบบรายงานเพื่อติดตามการพบครูที่ปรึกษาของนักเรียน นักศึกษา

ผลการประเมิน

ผู้เรียนที่ผ่านการจัดกิจกรรม/โครงการ ที่เกี่ยวกับคุณธรรม จริยธรรม ค่านิยมที่ดีงามในวิชาชีพ มีบุคลิกภาพที่เหมาะสมและมีมนุษยสัมพันธ์ที่ดี มีจำนวน 1,918 คน จากผู้เรียนทั้งหมด 2,351 คน คิดเป็นร้อยละ 81.58 ของผู้เรียนทั้งหมด ผลการประเมินอยู่ในเกณฑ์ ดี

เกณฑ์การประเมิน

- ดี : มากกว่าร้อยละ 74
พอใช้ : ร้อยละ 60 - 74
ปรับปรุง: น้อยกว่าร้อยละ 60

ตัวบ่งชี้ที่ 7 ร้อยละของผู้สำเร็จการศึกษาที่มีผลสัมฤทธิ์ทางการเรียนตามเกณฑ์การสำเร็จการศึกษา ตามหลักสูตรประกาศนียบัตรวิชาชีพ

ข้อมูลความตระหนัก

1. มีคณะกรรมการของแต่ละสาขาวิชา จัดทำแผนการเรียน ตารางการจัดการเรียนการสอน ให้กับนักเรียน นักศึกษา
2. มีกิจกรรม / โครงการ ส่งเสริมนักเรียน นักศึกษาให้มีความรู้ ความเข้าใจในการเรียน ตามสาขาวิชาชีพของตนที่เหมาะสม

ข้อมูลความพยายาม

1. แจ้งผลการเรียนของนักเรียน นักศึกษาแก่ครูที่ปรึกษาทุกท่าน เพื่อช่วยดำเนินการให้ คำปรึกษา ติดตามนักเรียน นักศึกษาที่มีผลการเรียนต่ำกว่าเกณฑ์
2. ให้คำแนะนำแก่นักเรียน นักศึกษารวมทั้งผู้ปกครอง ของนักเรียน นักศึกษาที่มีผลการ เรียนต่ำกว่าเกณฑ์ ให้รู้และเข้าใจ เพื่อแก้ไขปัญหาผลการเรียนของนักเรียน นักศึกษาร่วมกัน

ผลการประเมิน

ผู้เรียนที่สำเร็จการศึกษา ในระดับประกาศนียบัตรวิชาชีพ มีผลสัมฤทธิ์ทางการเรียนตาม เกณฑ์ที่กำหนด จำนวน 455 คน จากผู้เรียนทั้งหมด 511 คน คิดเป็นร้อยละ 89.04 ของผู้เรียนทั้งหมด ผล การประเมินอยู่ในเกณฑ์ ดี

เกณฑ์การประเมิน

- ดี : มากกว่าร้อยละ 74
พอใช้ : ร้อยละ 60 - 74
ปรับปรุง: น้อยกว่าร้อยละ 60

ตัวบ่งชี้ที่ 8 ร้อยละของผู้สำเร็จการศึกษาที่มีผลสัมฤทธิ์ทางการเรียนตามเกณฑ์การสำเร็จการศึกษาตามหลักสูตรประกาศนียบัตรวิชาชีพชั้นสูง

ข้อมูลความตระหนัก

1. มีคณะกรรมการของแต่ละสาขาวิชา จัดทำแผนการเรียน ตารางการจัดการเรียนการสอนให้กับนักเรียน นักศึกษา
2. มีกิจกรรม / โครงการ ส่งเสริมนักเรียน นักศึกษาให้มีความรู้ ความเข้าใจในการเรียนตามสาขาวิชาชีพของตนที่เหมาะสม

ข้อมูลความพยายาม

1. แจ้งผลการเรียนของนักเรียน นักศึกษาแก่ครูที่ปรึกษาทุกท่าน เพื่อช่วยดำเนินการให้คำปรึกษา ติดตามนักเรียน นักศึกษาที่มีผลการเรียนต่ำกว่าเกณฑ์
2. ให้คำแนะนำแก่นักเรียน นักศึกษารวมทั้งผู้ปกครอง ของนักเรียน นักศึกษาที่มีผลการเรียนต่ำกว่าเกณฑ์ ให้รู้และเข้าใจ เพื่อแก้ไขปัญหาผลการเรียนของนักเรียน นักศึกษาร่วมกัน

ผลการประเมิน

ผู้เรียนที่สำเร็จการศึกษา ในระดับประกาศนียบัตรวิชาชีพชั้นสูง มีผลสัมฤทธิ์ทางการเรียนตามเกณฑ์ที่กำหนด จำนวน 413 คน จากผู้เรียนทั้งหมด 443 คน คิดเป็นร้อยละ 93.22 ของผู้เรียนทั้งหมด ผลการประเมินอยู่ในเกณฑ์ ดี

เกณฑ์การประเมิน

- ดี : มากกว่าร้อยละ 74
พอใช้ : ร้อยละ 60 - 74
ปรับปรุง: น้อยกว่าร้อยละ 60

ตัวบ่งชี้ที่ 9 ร้อยละของผู้สำเร็จการศึกษาหลักสูตรประกาศนียบัตรวิชาชีพ ที่ผ่านการประเมินมาตรฐานวิชาชีพ

☐ ข้อมูลความตระหนัก

1. มีคณะกรรมการประเมินมาตรฐานวิชาชีพ
2. มีการทดสอบมาตรฐานวิชาชีพให้กับนักเรียน นักศึกษาทุกคนที่จบการศึกษา

☐ ข้อมูลความพยายาม

นักเรียน นักศึกษาที่จบการศึกษา แต่ไม่ผ่านการทดสอบมาตรฐานวิชาชีพ มอบหมายให้แต่ละสาขางานเป็นผู้ดำเนินการอบรม ให้ความรู้ และดำเนินการสอบจนกว่าจะผ่านเกณฑ์การประเมินมาตรฐานวิชาชีพ

☐ ผลการประเมิน

ผู้เรียนที่สำเร็จการศึกษา ในระดับประกาศนียบัตรวิชาชีพ ผ่านการประเมินมาตรฐานวิชาชีพ จำนวน 494 คน จากผู้เรียนทั้งหมด 511 คน คิดเป็นร้อยละ 96.67 ของผู้เรียนทั้งหมด ผลการประเมินอยู่ในเกณฑ์ ดี

☐ เกณฑ์การประเมิน

- ดี : มากกว่าร้อยละ 74
พอใช้ : ร้อยละ 60 - 74
ปรับปรุง: น้อยกว่าร้อยละ 60

ตัวบ่งชี้ที่ 10 ร้อยละของผู้สำเร็จการศึกษาหลักสูตรประกาศนียบัตรวิชาชีพชั้นสูง ที่ผ่านการประเมินมาตรฐานวิชาชีพ

☐ ข้อมูลความตระหนัก

1. มีคณะกรรมการประเมินมาตรฐานวิชาชีพ
2. มีการทดสอบมาตรฐานวิชาชีพให้กับนักเรียน นักศึกษาทุกคนที่จบการศึกษา

☐ ข้อมูลความพยายาม

นักเรียน นักศึกษาที่จบการศึกษา แต่ไม่ผ่านการทดสอบมาตรฐานวิชาชีพ มอบหมายให้แต่ละสาขางานเป็นผู้ดำเนินการอบรม ให้ความรู้ และดำเนินการสอบจนกว่าจะผ่านเกณฑ์การประเมินมาตรฐานวิชาชีพ

☐ ผลการประเมิน

ผู้เรียนที่สำเร็จการศึกษา ในระดับประกาศนียบัตรวิชาชีพชั้นสูง ผ่านการประเมินมาตรฐานวิชาชีพ จำนวน 434 คน จากผู้เรียนทั้งหมด 443 คน คิดเป็นร้อยละ 97.96 ของผู้เรียนทั้งหมด ผลการประเมินอยู่ในเกณฑ์ ดี

☐ เกณฑ์การประเมิน

- ดี : มากกว่าร้อยละ 74
พอใช้ : ร้อยละ 60 - 74
ปรับปรุง: น้อยกว่าร้อยละ 60

ตัวบ่งชี้ที่ 11 ร้อยละของผู้สำเร็จการศึกษาที่ดำเนินงานทำในสถานประกอบการ / ประกอบอาชีพอิสระ และศึกษาต่อภายใน 1 ปี

☐ ข้อมูลความตระหนัก

1. มีแผนปฏิบัติงานการติดตามผู้สำเร็จการศึกษา
2. มีการเก็บ และรายงานผลการเก็บข้อมูลของผู้สำเร็จการศึกษาอย่างต่อเนื่อง

☐ ข้อมูลความพยายาม

มีรูปแบบการติดตามผู้สำเร็จการศึกษาที่หลากหลาย เช่น การส่งจดหมาย การรับลงทะเบียนศิษย์เก่าในวันไหว้ครูช่วง เป็นต้น

☐ ผลการประเมิน

ร้อยละของผู้สำเร็จการศึกษาที่ดำเนินงานทำในสถานประกอบการ / ประกอบอาชีพอิสระและศึกษาต่อภายใน 1 ปี จำนวน 278 คน จากผู้เรียนทั้งหมด 736 คน คิดเป็นร้อยละ 37.77 ของผู้เรียนทั้งหมด ผลการประเมินอยู่ในเกณฑ์ ปรับปรุง

☐ เกณฑ์การประเมิน

- ดี : มากกว่าร้อยละ 59
พอใช้ : ร้อยละ 50 - 59
ปรับปรุง: น้อยกว่าร้อยละ 50

ตัวบ่งชี้ที่ 12 ระดับความพึงพอใจของสถานประกอบการ ที่มีต่อคุณลักษณะที่พึงประสงค์ของผู้สำเร็จการศึกษา

☐ ข้อมูลความตระหนัก

1. มีคณะกรรมการดำเนินงาน ประสานงานกับสถานประกอบการอย่างมีประสิทธิภาพ
2. มีการติดต่อกับสถานประกอบการในการรับนักเรียน นักศึกษาเข้าทำงานก่อนจบการศึกษา และจัดทำแบบประเมินความพึงพอใจต่อคุณลักษณะด้านคุณธรรม จริยธรรม และจรรยาบรรณวิชาชีพ ของผู้สำเร็จการศึกษาให้กับสถานประกอบการเป็นผู้ประเมิน

☐ ข้อมูลความพยายาม

มีการจัดทำแบบสอบถามความพึงพอใจของสถานประกอบการที่มีต่อผู้สำเร็จการศึกษา จากวิทยาลัยเทคนิคสุพรรณบุรี

☐ ผลการประเมิน

สถานประกอบการ มีความพึงพอใจต่อคุณลักษณะที่พึงประสงค์ ของผู้สำเร็จการศึกษาจากวิทยาลัยเทคนิคสุพรรณบุรี อยู่ที่ระดับ 4.08 ผลการประเมินอยู่ในเกณฑ์ ดี

☐ เกณฑ์การประเมิน

ดี : 4.00 – 5.00
พอใช้ : 3.50 – 3.99
ปรับปรุง: 1.00 – 3.49

สรุปผลการประเมินมาตรฐานที่ 1 ในแต่ละตัวบ่งชี้

ตัวบ่งชี้	เกณฑ์เชิงปริมาณ	สัมฤทธิ์ผลของการดำเนินงาน	ผลการประเมิน
1. ร้อยละของผู้เรียนที่มีผลสัมฤทธิ์ทางการเรียนตามเกณฑ์ที่กำหนดตามชั้นปี	ดี >74 พอใช้ 60-74 ปรับปรุง < 60	ร้อยละ 88.30	ดี
2. ร้อยละของผู้เรียนที่ได้รับการเทียบโอนผลการเรียนรู้(เทียบกับผู้ยื่นคำร้อง)	ดี >74 พอใช้ 60-74 ปรับปรุง < 60	-	-
3. ร้อยละของผู้เรียนที่สามารถประยุกต์หลักการทางวิทยาศาสตร์ และคณิตศาสตร์ มาใช้แก้ปัญหาในการปฏิบัติงานอาชีพอย่างเป็นระบบ	ดี >74 พอใช้ 60-74 ปรับปรุง < 60	ร้อยละ 50.23	ปรับปรุง
4. ร้อยละของผู้เรียนที่มีทักษะในการสื่อสารด้านการฟัง การอ่าน การเขียน และการสนทนา ทั้งภาษาไทย และภาษาต่างประเทศ	ดี >74 พอใช้ 60-74 ปรับปรุง < 60	ร้อยละ 43.89	ปรับปรุง
5. ร้อยละของผู้เรียนที่มีความสามารถใช้ความรู้และเทคโนโลยีที่จำเป็นในการศึกษา ค้นคว้า และปฏิบัติงานวิชาชีพได้อย่างเหมาะสม	ดี >74 พอใช้ 60-74 ปรับปรุง < 60	ร้อยละ 72.99	พอใช้
6. ร้อยละของผู้เรียนที่มีคุณธรรม จริยธรรม ค่านิยมที่พึงงามในวิชาชีพ มีบุคลิกภาพที่เหมาะสม และมีมนุษยสัมพันธ์ที่ดี	ดี >74 พอใช้ 60-74 ปรับปรุง < 60	ร้อยละ 81.58	ดี
7. ร้อยละของผู้สำเร็จการศึกษาที่มีผลสัมฤทธิ์ทางการเรียนตามเกณฑ์การสำเร็จการศึกษาตามหลักสูตรประกาศนียบัตรวิชาชีพ	ดี >74 พอใช้ 60-74 ปรับปรุง < 60	ร้อยละ 89.04	ดี
8. ร้อยละของผู้สำเร็จการศึกษาที่มีผลสัมฤทธิ์ทางการเรียนตามเกณฑ์	ดี >74 พอใช้ 60-74	ร้อยละ 93.22	ดี

ตัวบ่งชี้	เกณฑ์เชิงปริมาณ	สัมฤทธิ์ผลของการดำเนินงาน	ผลการประเมิน
การสำเร็จการศึกษาตามหลักสูตร ประกาศนียบัตรวิชาชีพชั้นสูง	ปรับปรุง < 60		
9. ร้อยละของผู้สำเร็จการศึกษาหลักสูตร ประกาศนียบัตรวิชาชีพที่ผ่านการ ประเมินมาตรฐานวิชาชีพ	ดี >74 พอใช้ 60-74 ปรับปรุง < 60	ร้อยละ 96.67	ดี
10. ร้อยละของผู้สำเร็จการศึกษาหลักสูตร ประกาศนียบัตรวิชาชีพชั้นสูง ที่ผ่าน การประเมินมาตรฐานวิชาชีพ	ดี >59 พอใช้ 50-59 ปรับปรุง < 50	ร้อยละ 97.96	ดี
11. ร้อยละของผู้สำเร็จการศึกษาที่ไ้ทำงาน ทำในสถานประกอบการ/ประกอบ อาชีพอิสระ และศึกษาต่อภายใน 1 ปี	ดี >59 พอใช้ 50-59 ปรับปรุง < 50	ร้อยละ 37.77	ปรับปรุง
12. ระดับความพึงพอใจของสถาน ประกอบการ ที่มีต่อคุณลักษณะที่ พึงประสงค์ ด้านคุณธรรม จริยธรรม และจรรยาบรรณในวิชาชีพของผู้สำเร็จ การศึกษา	ดี 4.00-5.00 พอใช้ 3.50-3.99 ปรับปรุง 1.00-3.49	ร้อยละ 4.08	ดี
สรุปผลการประเมินตามมาตรฐานที่ 1			ดี

สรุปจุดเด่น และจุดที่ต้องพัฒนาของมาตรฐานที่ 1

จุดเด่น ได้แก่ตัวบ่งชี้ต่อไปนี้

ตัวบ่งชี้ที่ 1 ร้อยละของผู้เรียนที่มีผลสัมฤทธิ์ทางการเรียนตามเกณฑ์ที่กำหนดตามชั้นปี

ตัวบ่งชี้ที่ 5 ร้อยละของผู้เรียนที่มีความสามารถใช้ความรู้และเทคโนโลยีที่จำเป็นในการศึกษาค้นคว้า และ
ปฏิบัติงานวิชาชีพได้อย่างเหมาะสม

ตัวบ่งชี้ที่ 6 ร้อยละของผู้เรียนที่มีคุณธรรม จริยธรรม ค่านิยมที่ดีงามในวิชาชีพที่มีบุคลิกภาพที่เหมาะสม
และมีมนุษยสัมพันธ์ที่ดี

ตัวบ่งชี้ที่ 7 ร้อยละของผู้สำเร็จการศึกษาที่มีผลสัมฤทธิ์ทางการเรียนตามเกณฑ์การสำเร็จการศึกษา
ตามหลักสูตรประกาศนียบัตรวิชาชีพ

ตัวบ่งชี้ที่ 8 ร้อยละของผู้สำเร็จการศึกษาที่มีผลสัมฤทธิ์ทางการเรียนตามเกณฑ์การสำเร็จการศึกษา
ตามหลักสูตรประกาศนียบัตรวิชาชีพชั้นสูง

ตัวบ่งชี้ที่ 9 ร้อยละของผู้สำเร็จการศึกษาหลักสูตรประกาศนียบัตรวิชาชีพที่ผ่านการประเมินมาตรฐาน
วิชาชีพ

ตัวบ่งชี้ที่ 10 ร้อยละของผู้สำเร็จการศึกษาหลักสูตรประกาศนียบัตรวิชาชีพชั้นสูงที่ผ่านการประเมิน
มาตรฐานวิชาชีพ

ตัวบ่งชี้ที่ 12 ระดับความพึงพอใจของสถานประกอบการที่มีคุณลักษณะที่พึงประสงค์ของผู้สำเร็จ
การศึกษา

จุดที่ต้องพัฒนา ได้แก่

ตัวบ่งชี้ที่ 3 ร้อยละของผู้เรียนที่สามารถประยุกต์หลักการทางวิทยาศาสตร์และคณิตศาสตร์มาใช้ในการ
แก้ปัญหาการปฏิบัติงานอาชีพอย่างเป็นระบบ

ตัวบ่งชี้ที่ 4 ร้อยละของผู้เรียนที่มีทักษะในการสื่อสาร ด้านการฟัง การอ่าน การเขียน และการสนทนาทั้ง
ภาษาไทยและภาษาต่างประเทศ

ตัวบ่งชี้ที่ 11 ร้อยละของผู้สำเร็จการศึกษาที่ได้งานทำในสถานประกอบการประ/กอบอาชีพอิสระ และ
ศึกษาต่อภายใน ปี 1

มาตรฐานที่ 2 หลักสูตรและการจัดการเรียนการสอน

ตัวบ่งชี้ที่ 13 ร้อยละหลักสูตรฐานสมรรถนะที่มีคุณภาพ

☐ ข้อมูลความตระหนัก

แผนกวิชาประสานงานกับสถานประกอบการ ให้ดำเนินการจัดการเรียนการสอนตามสาขาวิชาชีพให้กับนักเรียน นักศึกษาในภาคปฏิบัติอย่างน้อย 1 ภาคเรียน

☐ ข้อมูลความพยายาม

แต่งตั้งคณะกรรมการติดตาม นิเทศนักเรียน นักศึกษาฝึกงาน/เรียนภาคปฏิบัติ ในสถานประกอบการอย่างต่อเนื่อง และสม่ำเสมอ เพื่อคอยให้คำแนะนำ ช่วยเหลือนักเรียน นักศึกษา

☐ ผลการประเมิน

หลักสูตรระดับประกาศนียบัตรวิชาชีพ มีหลักสูตรฐานสมรรถนะที่มีคุณภาพ จำนวน 4 หลักสูตร จาก 11 หลักสูตร ระดับประกาศนียบัตรวิชาชีพชั้นสูง มีหลักสูตรฐานสมรรถนะที่มีคุณภาพ จำนวน 2 หลักสูตร จาก 20 หลักสูตร ซึ่งมีหลักสูตรฐานสมรรถนะที่มีคุณภาพ จำนวน 6 หลักสูตร จากทั้งหมด 31 หลักสูตร คิดเป็นร้อยละ 19.35 ผลการประเมินอยู่ในเกณฑ์ ปรับปรุง

☐ เกณฑ์การประเมิน

ดี : มีรายวิชาที่มีผลการพัฒนาตามหลักสูตรฐานสมรรถนะที่มีคุณภาพครบทั้ง 4 ข้อ มากกว่าร้อยละ 75

พอใช้ : มีรายวิชาที่มีผลการพัฒนาตามหลักสูตรฐานสมรรถนะที่มีคุณภาพครบทั้ง 4 ข้อ ร้อยละ 60 - 75

ปรับปรุง: มีรายวิชาที่มีผลการพัฒนาตามหลักสูตรฐานสมรรถนะที่มีคุณภาพครบทั้ง 4 ข้อต่ำกว่าร้อยละ 60 หรือไม่ปฏิบัติ ปฏิบัติข้อใดข้อหนึ่ง เพียงข้อเดียว

ตัวบ่งชี้ที่ 14 ร้อยละของแผนการจัดการเรียนรู้แบบบูรณาการ**☐ ข้อมูลความตระหนัก**

มีแผนการสอนมุ่งเน้นสมรรถนะ บูรณาการร่วมกับหลักปรัชญาเศรษฐกิจพอเพียง และนโยบายสถานศึกษา 3D

☐ ข้อมูลความพยายาม

มอบหมายให้ครูผู้สอนเขียนแผนการสอน มุ่งเน้นสมรรถนะ บูรณาการร่วมกับหลักปรัชญาเศรษฐกิจพอเพียง และนโยบายสถานศึกษา 3D

☐ ผลการประเมิน

หลักสูตรระดับประกาศนียบัตรวิชาชีพ ทั้ง 11 สาขางาน มีแผนการจัดการเรียนรู้แบบบูรณาการจำนวน 281 รายวิชา จากจำนวน 534 รายวิชา หลักสูตรระดับประกาศนียบัตรวิชาชีพชั้นสูง ทั้ง 20 สาขางาน มีแผนการจัดการเรียนรู้แบบบูรณาการจำนวน 352 รายวิชา จากจำนวน 819 รายวิชา รวมแผนการจัดการเรียนรู้แบบบูรณาการจำนวน 633 รายวิชา จากจำนวน 1,353 รายวิชา คิดเป็นร้อยละ 46.78 ผลการประเมินอยู่ในเกณฑ์ ปรับปรุง

☐ เกณฑ์การประเมิน

ดี : มากกว่าร้อยละ 75

พอใช้ : ร้อยละ 60 - 75

ปรับปรุง: ต่ำกว่าร้อยละ 60

ตัวบ่งชี้ที่ 15 ระดับความพึงพอใจของผู้เรียนต่อคุณภาพการสอนของผู้สอน**☐ ข้อมูลความตระหนัก**

1. มีการจัดทำแบบประเมินความพึงพอใจของนักเรียน นักศึกษาที่มีต่อการจัดกิจกรรมการเรียนการสอน
2. มีรายงานผลการประเมินความพึงพอใจของนักเรียน นักศึกษาที่มีต่อการจัดกิจกรรมการเรียนการสอน

☐ ข้อมูลความพยายาม

สถานศึกษาส่งเสริมให้มีการพัฒนาประสิทธิภาพการเรียนการสอนด้วยการสนับสนุนให้ครูผู้สอนได้เข้าร่วมอบรมสัมมนาเชิงวิชาการตามสาขาวิชาชีพ รวมทั้งจัดทำแบบประเมินความพึงพอใจของผู้เรียนต่อคุณภาพการสอน

☐ ผลการประเมิน

ระดับความพึงพอใจของผู้เรียนต่อคุณภาพการสอนของผู้สอน ปีการศึกษา 2553

อยู่ที่ระดับ 3.85 ผลการประเมินอยู่ในเกณฑ์ ปรับปรุง

☐ เกณฑ์การประเมิน

ดี : 4.00 – 5.00

พอใช้ : 3.50 – 3.99

ปรับปรุง: 1.00 – 3.49

ตัวบ่งชี้ที่ 16 ร้อยละของงบประมาณที่สถานศึกษาจัดซื้อวัสดุฝึก อุปกรณ์ สำหรับการจัดการเรียนการสอนอย่างเหมาะสม

☐ ข้อมูลความตระหนัก

1. แผนการปฏิบัติงานประจำปีงบประมาณ 2553
2. รายการการจัดซื้อวัสดุฝึกวัสดุช่วยฝึก ของแต่ละแผนกวิชา/

☐ ข้อมูลความพยายาม

1. การรายงานผลการฝึกของนักเรียน นักศึกษา โดยครูผู้สอน
2. แผนงานอุปกรณ์ สำหรับการจัดการเรียนการสอน/โครงการ จัดซื้อวัสดุ/ ในแต่ละ

แผนกวิชา

☐ ผลการประเมิน

งบประมาณที่สถานศึกษาจัดซื้อวัสดุฝึก อุปกรณ์ สำหรับการจัดการเรียนการสอน เป็นเงิน 23,630,700 บาท จากงบดำเนินการทั้งหมดของสถานศึกษา จำนวน 95,560,640 บาท คิดเป็นร้อยละ 24.72 บาท ผลการประเมินอยู่ในเกณฑ์ ดี

☐ เกณฑ์การประเมิน

- ดี : มากกว่าร้อยละ 15 ของงบดำเนินการทั้งหมด
พอใช้ : ร้อยละ 10 – 15 ของงบดำเนินการทั้งหมด
ปรับปรุง: น้อยกว่าร้อยละ 10 ของงบดำเนินการทั้งหมด

ตัวบ่งชี้ที่ 17 ระดับความเหมาะสมและเพียงพอของระบบคอมพิวเตอร์ในแต่ละสาขาวิชา**☐ ข้อมูลความตระหนัก**

1. แผนงานโครงการ/ การปรับปรุงพัฒนาห้องปฏิบัติการคอมพิวเตอร์ ห้องสมุดเทคโนโลยี และศูนย์การเรียนรู้ด้วยตนเอง
2. ตารางการใช้ห้องปฏิบัติการคอมพิวเตอร์ ห้องสมุดเทคโนโลยี และศูนย์การเรียนรู้ด้วยตนเอง

☐ ข้อมูลความพยายาม

การปรับปรุงห้องปฏิบัติการคอมพิวเตอร์ ห้องสมุดเทคโนโลยี และศูนย์การเรียนรู้ด้วยตนเอง ให้มีความพร้อมสำหรับการใช้งาน และทันสมัยอยู่เสมอ

☐ ผลการประเมิน

จำนวนผู้เรียน ต่อจำนวนคอมพิวเตอร์ที่ใช้ประกอบการเรียนการสอนของรายวิชาที่เกี่ยวข้อง
ผลเฉลี่ยผู้เรียน 1 คน : คอมพิวเตอร์ 1 เครื่อง ผลการประเมินอยู่ในเกณฑ์ ดี

☐ เกณฑ์การประเมิน

- ดี : ผู้เรียน : คอมพิวเตอร์ 1 คน : 1 เครื่อง
พอใช้ : ผู้เรียน : คอมพิวเตอร์ 2 คน : 1 เครื่อง
ปรับปรุง: ผู้เรียน : คอมพิวเตอร์ 3 คนขึ้นไป : 1 เครื่อง

ตัวบ่งชี้ที่ 18 ระดับความเหมาะสมในการจัดอาคารเรียน อาคารประกอบ ห้องเรียน ห้องปฏิบัติการ โรงฝึกงาน พื้นที่ฝึกปฏิบัติงานเหมาะสมกับวิชาที่เรียน มีบรรยากาศที่เอื้อต่อการเรียนรู้ และเกิดประโยชน์สูงสุด

☐ ข้อมูลความตระหนัก

1. ตารางการใช้อาคารเรียน ห้องเรียน ห้องปฏิบัติการ ศูนย์วิทยบริการ โรงฝึกงาน
2. การประเมินความพึงพอใจ ความเหมาะสมต่อสื่อการเรียนการสอนวัสดุ/อุปกรณ์/

ครุภัณฑ์ และความทันสมัยของผู้เรียน

☐ ข้อมูลความพยายาม

รายงานการประเมินความพึงพอใจ ความเหมาะสมต่อสื่อการเรียนการสอนวัสดุ/อุปกรณ์/ครุภัณฑ์ และความทันสมัยของผู้เรียน

☐ ผลการประเมิน

มีโครงการพัฒนา บัณฑิตการปรับปรุง ตารางการใช้งาน คณะกรรมการกำกับดูแล อาคารเรียน ห้องเรียน ห้องปฏิบัติการ ศูนย์วิทยบริการ ตลอดจนโรงฝึกงาน ผลการประเมินอยู่ในเกณฑ์ พอใช้

☐ เกณฑ์การประเมิน

- ดี : ปฏิบัติทุกข้อ
พอใช้ : ปฏิบัติข้อ 1 - 3
ปรับปรุง: ปฏิบัติข้อ 1 - 2

ตัวบ่งชี้ที่ 19 ระดับความเหมาะสมในการจัด ศูนย์วิทยบริการให้เหมาะสมกับวิชาที่เรียน มีบรรยากาศที่เอื้อต่อการเรียนรู้ และเกิดประโยชน์สูงสุด

☐ ข้อมูลความตระหนัก

มีการจัดหา ปรับปรุงพัฒนาครุภัณฑ์และอุปกรณ์ที่จำเป็นให้กับศูนย์วิทยบริการและห้องสมุด ศูนย์การเรียนรู้ด้วยตนเอง ห้องสมุดสารสนเทศ

☐ ข้อมูลความพยายาม

รายงานผลการปฏิบัติงานศูนย์วิทยบริการและห้องสมุด ประจำปีการศึกษา 2552

☐ ผลการประเมิน

ศูนย์วิทยบริการมีการจัดเก็บข้อมูลครุภัณฑ์ สื่อการสอน ตลอดจนบันทึกหรือประวัติการใช้งาน ผลการประเมินอยู่ในเกณฑ์ พอใช้

☐ เกณฑ์การประเมิน

ดี : ปฏิบัติทุกข้อ

พอใช้ : ปฏิบัติ 3 ข้อ

ปรับปรุง: ปฏิบัติ 1 - 2 ข้อ

ตัวบ่งชี้ที่ 20 ระดับความเหมาะสมในการจัดให้มีครุภัณฑ์ และอุปกรณ์**☐ ข้อมูลความตระหนัก**

1. มีการจัดจัดหาครุภัณฑ์และอุปกรณ์ที่มีความจำเป็น ตามความเหมาะสม
2. ดำเนินการซ่อมบำรุงครุภัณฑ์และอุปกรณ์ที่มีอยู่ในทุกแผนกวิชา ให้มีความพร้อมต่อ

การใช้งาน

☐ ข้อมูลความพยายาม

มีการจัดทำแบบประเมินความพึงพอใจของนักเรียน นักศึกษาที่มีต่อครุภัณฑ์และอุปกรณ์ใน

ทุกแผนกวิชา

☐ ผลการประเมิน

ในทุกแผนกวิชา มีการจัดเก็บข้อมูลครุภัณฑ์ อุปกรณ์ บันทึกรหรือประวัติการใช้งานครุภัณฑ์

ผลการประเมินอยู่ในเกณฑ์ พอใช้

☐ เกณฑ์การประเมิน

ดี : ปฏิบัติทุกข้อ

พอใช้ : ปฏิบัติข้อ 1 - 4

ปรับปรุง: ปฏิบัติข้อ 1 - 3

ตัวบ่งชี้ที่ 21 ระดับคุณภาพการจัดการระบบความปลอดภัย ของสภาพแวดล้อม สิ่งอำนวยความสะดวกที่เอื้อต่อการเรียนรู้ ในสาขาวิชา/สาขางาน

☐ ข้อมูลความตระหนัก

1. การจัดการระบบความปลอดภัยของทุกแผนกวิชา เช่น ป้ายคำเตือน สัญญาณเตือนภัย เป็นต้น
2. แบบประเมินการตรวจคุณภาพการจัดการระบบความปลอดภัยในโรงฝึกงาน

☐ ข้อมูลความพยายาม

1. รายงานการตรวจคุณภาพการจัดการระบบความปลอดภัยในโรงฝึกงานของทุกแผนกวิชา
2. การจัดทำเจ้าหน้าที่รักษาความปลอดภัย ดูแลความปลอดภัยภายในสถานศึกษาตลอดเวลา

☐ ผลการประเมิน

ทุกแผนกวิชามีป้ายแสดงคำเตือนความปลอดภัย ระบบสัญญาณเตือนภัย ป้ายแสดงขั้นตอนการใช้งาน สถานที่จัดเก็บวัสดุอุปกรณ์ บันทึกการใช้งานครุภัณฑ์ ข้อมูลและสถิติการเกิดอุบัติเหตุ และอุปกรณ์ปฐมพยาบาลเบื้องต้น คิดเป็นร้อยละ 87.75 ผลการประเมินอยู่ในเกณฑ์ ดี

☐ เกณฑ์การประเมิน

- ดี : มากกว่าร้อยละ 70
พอใช้ : ร้อยละ 60 - 70
ปรับปรุง: น้อยกว่าร้อยละ 60

ตัวบ่งชี้ที่ 22 ร้อยละของบุคลากรภายในสถานศึกษาที่ได้รับการพัฒนาตามหน้าที่ที่รับผิดชอบ

☐ ข้อมูลความตระหนัก

1. การจัดส่งครูผู้สอนไปอบรม สัมมนาเชิงวิชาการตลอดปีการศึกษา
2. จัดการประชุม อบรมสัมมนาเพื่อพัฒนาครู

☐ ข้อมูลความพยายาม

สถานศึกษาส่งเสริมและสนับสนุนให้ครูผู้สอน ได้รับการอบรมประชุมสัมมนาเชิงวิชาการตลอดปีการศึกษาตามสาขาวิชาชีพ

☐ ผลการประเมิน

บุคลากรภายในสถานศึกษาที่ได้รับการพัฒนาตามหน้าที่ที่รับผิดชอบ ไม่น้อยกว่า 20 ชั่วโมงต่อคนปีต่อปี คิดเป็นร้อยละ 95.20 ผลการประเมินอยู่ในเกณฑ์ ดี

☐ เกณฑ์การประเมิน

- ดี : มากกว่าร้อยละ 89
พอใช้ : ร้อยละ 75 - 89
ปรับปรุง: น้อยกว่าร้อยละ 75

ตัวบ่งชี้ที่ 23 จำนวนครั้งหรือปริมาณในการระดมทรัพยากรจากแหล่งต่าง ๆ ทั้งภายในและภายนอกสถานศึกษา เพื่อสนับสนุนการจัดการศึกษาอย่างมีประสิทธิภาพ

☐ **ข้อมูลความตระหนัก**

แผนงาน/โครงการบันทึกข้อความในการระดมทรัพยากรจากแหล่งต่างๆ

☐ **ข้อมูลความพยายาม**

บันทึกข้อความ/ขอความอนุเคราะห์ ขอความร่วมมือในการระดมทรัพยากรจากแหล่งต่างๆ

☐ **ผลการประเมิน**

ระดมทรัพยากรจากแหล่งต่างๆ ทั้งภายในและภายนอกสถานศึกษา รวมทั้งสิ้น 32 ครั้ง ผลการประเมินอยู่ในเกณฑ์ ดี

☐ **เกณฑ์การประเมิน**

ดี : ระดมทรัพยากรทั้งภายใน ภายนอก 25 ครั้งขึ้นไป

พอใช้ : ระดมทรัพยากรทั้งภายใน ภายนอก 20 - 24 ครั้ง

ปรับปรุง: ระดมทรัพยากรทั้งภายใน ภายนอกน้อยกว่า 20 ครั้ง

ตัวบ่งชี้ที่ 24 จำนวนสถานประกอบการที่มีการจัดการศึกษาร่วมกับสถานศึกษา จัดการศึกษาระบบ
ทวิภาคีและระบบปกติ

☐ ข้อมูลความตระหนัก

1. ข้อมูลสถานประกอบการที่รับนักเรียน นักศึกษาเข้าฝึกงานตลอดปีการศึกษา 2553
2. แบบตอบรับนักเรียน นักศึกษา เข้าฝึกงานจากสถานประกอบการของทุกแผนกวิชา

☐ ข้อมูลความพยายาม

1. การประสานงานให้นักเรียน นักศึกษาได้ฝึกงานในสถานประกอบการที่ตรงกับสาขา
วิชาชีพ
2. การแต่งตั้งครู เป็นคณะกรรมการนิเทศนักเรียน นักศึกษาฝึกงานในสถานประกอบการ

☐ ผลการประเมิน

สถานประกอบการที่ร่วมกับสถานศึกษา จัดการศึกษาระบบทวิภาคีและระบบปกติ ในปี
การศึกษา 2553 รวม 140 แห่ง ผลการประเมินอยู่ในเกณฑ์ ดี

☐ เกณฑ์การประเมิน

- ดี : สถานประกอบการ 20 แห่งขึ้นไป
พอใช้ : 15 – 19 สถานประกอบการ
ปรับปรุง: สถานประกอบการน้อยกว่า 15 แห่ง

ตัวบ่งชี้ที่ 25 จำนวนคน – ชั่วโมง ของผู้เชี่ยวชาญ ผู้ทรงคุณวุฒิ หรือภูมิปัญญาท้องถิ่น ที่มีส่วนร่วมในการพัฒนาผู้เรียน

☐ ข้อมูลความตระหนัก

1. มีกิจกรรม/โครงการ เชิญผู้เชี่ยวชาญ หรือผู้ทรงคุณวุฒิ มาให้ความรู้เชิงวิชาการแก่นักเรียน นักศึกษาทุกแผนกวิชา
2. มีการรายงานผลการจัดกิจกรรม/โครงการ

☐ ข้อมูลความพยายาม

ส่งเสริมให้ทุกแผนกวิชา จัดทำกิจกรรม/โครงการ เชิญผู้เชี่ยวชาญ หรือผู้ทรงคุณวุฒิ มาให้เชิงวิชาการแก่นักเรียน นักศึกษาทุกแผนกวิชา

☐ ผลการประเมิน

ผู้เชี่ยวชาญ ผู้ทรงคุณวุฒิ หรือภูมิปัญญาท้องถิ่น ที่มีส่วนร่วมในการพัฒนาผู้เรียนในส่วนของ การจัดทำโครงการวิชาชีพ การจัดกิจกรรมส่งเสริมและพัฒนาผู้เรียน คิดเป็นร้อยละ 71.42 ผลการประเมินอยู่ในเกณฑ์ พอใช้

☐ เกณฑ์การประเมิน

- ดี : มากกว่าร้อยละ 89
พอใช้ : ร้อยละ 75 - 89
ปรับปรุง: น้อยกว่าร้อยละ 75

ตัวบ่งชี้ที่ 26 อัตราส่วนของผู้สอนประจำที่มีคุณวุฒิด้านวิชาชีพต่อผู้เรียนในแต่ละสาขาวิชา

☐ ข้อมูลความตระหนัก

1. การจัดทำตารางสอน ในแต่ละแผนกวิชา
2. การมอบหมายให้ครูผู้สอนที่มีคุณวุฒิ ได้สอนตรงกับสาขาวิชาชีพของตน

☐ ข้อมูลความพยายาม

สนับสนุนและส่งเสริมให้ครูผู้สอนมีวุฒิการศึกษา ตรงตามสาขาวิชาชีพ ด้วยการสนับสนุนการศึกษาต่อ

☐ ผลการประเมิน

อัตราส่วนของผู้สอนประจำที่มีคุณวุฒิด้านวิชาชีพต่อผู้เรียนโดยเฉลี่ย 1 : 28.6 เมื่อแยกเป็นแผนกวิชาพบว่าอยู่ในเกณฑ์ 1 : 35 จำนวน 6 แผนกวิชา จาก 7 แผนกวิชา คิดเป็นร้อยละ 85.71 ผลการประเมินอยู่ในเกณฑ์ ดี

☐ เกณฑ์การประเมิน

- ดี : ร้อยละ 100
พอใช้ : ร้อยละ 50 - 99
ปรับปรุง: น้อยกว่าร้อยละ 50

ตัวบ่งชี้ที่ 27 อัตราส่วนของผู้สอนประจำต่อผู้เรียน**☐ ข้อมูลความตระหนัก**

1. การจัดตารางสอน ในแต่ละแผนกวิชา
2. การกำหนดจำนวนผู้เรียนห้องเรียนตามมาตรฐานการจัดชั้นเรียน/

☐ ข้อมูลความพยายาม

กำหนดจำนวนของนักเรียน นักศึกษาทุกระดับ และชั้นปี ให้มีจำนวนตามมาตรฐานการจัดชั้นเรียน

☐ ผลการประเมิน

อัตราส่วนของผู้สอนประจำต่อผู้เรียนโดยเฉลี่ย 1 : 44.35 ผลการประเมินอยู่ในเกณฑ์

ปรับปรุง**☐ เกณฑ์การประเมิน**

- ดี : ผู้สอน 1 คน ต่อ ผู้เรียนน้อยกว่า 25 คน
พอใช้ : ผู้สอน 1 คน ต่อ ผู้เรียนน้อยกว่า 25 – 30 คน
ปรับปรุง: ผู้สอน 1 คน ต่อ ผู้เรียนมากกว่า 30 คน

สรุปผลการประเมินมาตรฐานที่ 2 ในแต่ละตัวบ่งชี้

ตัวบ่งชี้	เกณฑ์เชิงปริมาณ	สัมฤทธิ์ผลของการดำเนินงาน	ผลการประเมิน
13. ร้อยละหลักสูตรฐานสมรรถนะที่มีคุณภาพ (รายวิชาที่มีการพัฒนาครบ 4 ข้อ)	- ดี >75 - พอใช้ 60-75 - ปรับปรุง < 60	ร้อยละ 19.35	ปรับปรุง
14. ร้อยละของแผนการจัดการเรียนรู้แบบบูรณาการ โดยมีการดำเนินการ 1. ผ่านการตรวจการเขียนแผนฯ จากฝ่ายวิชาการ 2. มีรายงานผลการจัดการเรียนการสอนบันทึกหลังสอน 3. ผ่านการนิเทศจากคณะกรรมการนิเทศติดตามและประเมินผล 4. มีการนำผลมาพัฒนาการจัดการเรียนรู้ เช่น พัฒนาสื่อ แผนฯ	- ดี >75 - พอใช้ 60-75 - ปรับปรุง < 60	ร้อยละ 46.78	ปรับปรุง
15. ระดับความพึงพอใจของผู้เรียนต่อคุณภาพการสอนของผู้สอน	- ดี 4.00-5.00 - พอใช้ 3.50-3.99 - ปรับปรุง 1.00-3.49	ระดับ 3.85	ปรับปรุง
16. ร้อยละของงบประมาณที่สถานศึกษาจัดซื้อวัสดุฝึก อุปกรณ์ สำหรับการจัดการเรียนการสอนอย่างเหมาะสม (เทียบกับงบดำเนินการทั้งหมด)	- ดี >15 - พอใช้ 10-15 - ปรับปรุง < 10	ร้อยละ 24.72	ดี
17. ระดับความเหมาะสมและเพียงพอของระบบคอมพิวเตอร์ในแต่ละสาขาวิชา (จำนวนผู้เรียนต่อครั้งของการเรียนในรายวิชาที่ใช้เครื่องคอมพิวเตอร์)	- ดี 1 : 1 - พอใช้ 2 : 1 - ปรับปรุง 3 : 1	1 : 1	ดี
18. ระดับความเหมาะสมในการจัดอาคารเรียน อาคารประกอบ ห้องเรียน ห้องปฏิบัติการ โรงฝึกงาน พื้นที่ฝึกปฏิบัติงานเหมาะสมกับวิชาที่เรียน มีบรรยากาศที่เอื้อต่อการเรียนรู้ และเกิดประโยชน์สูงสุด	- ดี ปฏิบัติทุกข้อ - พอใช้ ปฏิบัติ 1-3 - ปรับปรุง ปฏิบัติ 1-2	ปฏิบัติข้อ 1-3	พอใช้

ตัวบ่งชี้	เกณฑ์เชิงปริมาณ	สัมฤทธิ์ผลของการดำเนินงาน	ผลการประเมิน
19. ระดับความเหมาะสมในการจัดศูนย์วิทยบริการให้เหมาะสมกับวิชาที่เรียน มีบรรยากาศที่เอื้อต่อการเรียนรู้ และเกิดประโยชน์สูงสุด	ดี ปฏิบัติทุกข้อ พอใช้ ปฏิบัติ 3 ข้อ ปรับปรุง ปฏิบัติ1-2	ปฏิบัติ 3 ข้อ	พอใช้
20. ระดับความเหมาะสมในการจัดให้มีครุภัณฑ์ และอุปกรณ์	ดี ปฏิบัติทุกข้อ พอใช้ ปฏิบัติ 1-4 ปรับปรุง ปฏิบัติ1-3	ปฏิบัติข้อ 1-4	พอใช้
21. ระดับคุณภาพการจัดระบบความปลอดภัย ของสภาพแวดล้อม สิ่งอำนวยความสะดวกที่เอื้อต่อการเรียนรู้ในสาขาวิชา/สาขางาน (ร้อยละของสาขางานที่จัดระบบความปลอดภัยของสภาพแวดล้อม และสิ่งอำนวยความสะดวกได้อย่างมีคุณภาพ)	ดี >70 พอใช้60-70 ปรับปรุง< 60	ร้อยละ 87.50	ดี
22. ร้อยละของบุคลากรภายในสถานศึกษา ที่ได้รับการพัฒนาตามหน้าที่ที่รับผิดชอบ	ดี >89 พอใช้ 75-89 ปรับปรุง< 75	ร้อยละ 95.20	ดี
23. จำนวนครั้งหรือปริมาณในการระดมทรัพยากรจากแหล่งต่าง ๆ ทั้งภายในและภายนอกสถานศึกษา เพื่อสนับสนุนการจัดการศึกษาอย่างมีประสิทธิภาพ	ดี >25 ครั้ง พอใช้ 20-24 ปรับปรุง< 20 ครั้ง	32 ครั้ง	ดี
24. จำนวนสถานประกอบการที่มีการจัดการศึกษาร่วมกับสถานศึกษา จัดการศึกษาระบบทวิภาคีและระบบปกติ	ดี >20 แห่ง พอใช้ 15-19 แห่ง ปรับปรุง< 15 แห่ง	140 แห่ง	ดี
25. จำนวนคน-ชั่วโมง ของผู้เชี่ยวชาญ ผู้ทรงคุณวุฒิ หรือภูมิปัญญาท้องถิ่น ที่มีส่วนร่วมในการพัฒนาผู้เรียน (ร้อยละของสาขาวิชาที่จัดหาผู้เชี่ยวชาญ)	ดี >89 พอใช้ 75-89 ปรับปรุง< 75	ร้อยละ 71.42	พอใช้

ตัวบ่งชี้	เกณฑ์เชิงปริมาณ	สัมฤทธิ์ผลของการดำเนินงาน	ผลการประเมิน
26. อัตราส่วนของผู้สอนประจำที่มีคุณวุฒิ ด้านวิชาชีพต่อผู้เรียนในแต่ละสาขาวิชา	- ดี 100 - พอใช้ 50-99 - ปรับปรุง < 50	ร้อยละ 85.71	ดี
27. อัตราส่วนของผู้สอนประจำต่อผู้เรียน	- ดี 1 : 25 - พอใช้ 1 : 25-30 - ปรับปรุง 1 : 30	1 : 44.35	ปรับปรุง
สรุปผลการประเมินตามมาตรฐานที่ 2			ดี

สรุปจุดเด่น และจุดที่ต้องพัฒนาของมาตรฐานที่ 2

จุดเด่น ได้แก่ตัวบ่งชี้ต่อไปนี้

- ตัวบ่งชี้ที่ 16 ร้อยละของงบประมาณที่สถานศึกษาจัดซื้อวัสดุฝึก อุปกรณ์ สำหรับการจัดการเรียนการสอนอย่างเหมาะสมระดับความเหมาะสมและเพียงพอของระบบคอมพิวเตอร์ในแต่ละสาขา
- ตัวบ่งชี้ที่ 17 ระดับความเหมาะสมและเพียงพอของระบบคอมพิวเตอร์ในแต่ละสาขา
- ตัวบ่งชี้ที่ 21 ระดับคุณภาพการจัดระบบความปลอดภัยของสิ่งแวดล้อม สิ่งอำนวยความสะดวกที่เอื้อต่อการเรียนรู้ในสาขาวิชา สาขางาน /
- ตัวบ่งชี้ที่ 22 ร้อยละของบุคลากรภายในสถานศึกษาที่ได้รับการพัฒนาตามหน้าที่ที่รับผิดชอบ
- ตัวบ่งชี้ที่ 23 จำนวนครั้งหรือปริมาณในการระดมทรัพยากรจากแหล่งต่างๆ ทั้งภายใน และภายนอกสถานศึกษา เพื่อสนับสนุนการจัดการศึกษาอย่างมีประสิทธิภาพ
- ตัวบ่งชี้ที่ 24 จำนวนสถานประกอบการที่มีการจัดการศึกษาร่วมกับสถานศึกษา จัดการศึกษาระบบทวิภาคีและระบบปกติ
- ตัวบ่งชี้ที่ 26 อัตราส่วนของผู้สอนประจำที่มีคุณวุฒิด้านวิชาชีพต่อผู้เรียนในแต่ละสาขาวิชา

จุดที่ต้องพัฒนา ได้แก่

- ตัวบ่งชี้ที่ 13 ร้อยละหลักสูตรฐานสมรรถนะที่มีคุณภาพ
- ตัวบ่งชี้ที่ 14 ร้อยละของแผนการจัดการเรียนรู้แบบบูรณาการ
- ตัวบ่งชี้ที่ 15 ระดับความพึงพอใจของผู้เรียนต่อคุณภาพการสอนของผู้สอน
- ตัวบ่งชี้ที่ 27 อัตราส่วนของผู้สอนประจำต่อผู้เรียน

มาตรฐานที่ 3 กิจกรรมพัฒนาผู้เรียน

ตัวบ่งชี้ที่ 28 จำนวนครั้งของการจัดให้ผู้เรียนพบครูที่ปรึกษา

☐ ข้อมูลความตระหนัก

1. มีรายงานการพบนักเรียน นักศึกษาของครูที่ปรึกษาทุกชั้นปี
2. กำหนดตารางการเข้าพบนักเรียน นักศึกษาของครูที่ปรึกษาอย่างชัดเจน

☐ ข้อมูลความพยายาม

มีการติดตามผลการพบครูที่ปรึกษา ของนักเรียน นักศึกษา รวมทั้งการรายงานพฤติกรรมของนักเรียน นักศึกษาที่ทำผิดระเบียบของสถานศึกษาแจ้งต่องานปกครองเพื่อดำเนินการต่อไป

☐ ผลการประเมิน

จัดตารางให้นักเรียน นักศึกษาพบครูที่ปรึกษา ทุกสัปดาห์ รวม 36 ครั้ง ต่อปี ผลการประเมิน

อยู่ในเกณฑ์ ดี

☐ เกณฑ์การประเมิน

- ดี : มากกว่า 25 ครั้ง ต่อปี
พอใช้ : 20 – 25 ครั้ง ต่อปี
ปรับปรุง: น้อยกว่า 20 ครั้ง ต่อปี

ตัวบ่งชี้ที่ 29 จำนวนครั้งของการจัดบริการ ตรวจสอบสารสนเทศให้กับผู้เรียน

☐ ข้อมูลความตระหนัก

1. มีรายงานผลการตรวจสอบสารสนเทศของนักเรียน นักศึกษาทุกชั้นปี
2. กำหนดตารางการตรวจสอบสารสนเทศของนักเรียน นักศึกษาทุกชั้นปีอย่างชัดเจน

☐ ข้อมูลความพยายาม

มีการกำกับติดตามนักเรียน นักศึกษา ที่อยู่ในกลุ่มเสี่ยง หรือชายที่น่าสนใจอย่างต่อเนื่อง

☐ ผลการประเมิน

จัดให้มีการตรวจสอบสารสนเทศ ของผู้เรียนทั้งสถานศึกษาทุกภาคเรียน รวม 2 ครั้ง ต่อปี ผลการประเมินอยู่ในเกณฑ์ ดี

☐ เกณฑ์การประเมิน

- ดี : 1 ครั้ง ต่อปี หรือมากกว่า และจำนวนผู้เรียนที่ได้รับการตรวจมากกว่าร้อยละ 90
- พอใช้ : 1 ครั้ง ต่อปี หรือมากกว่า และจำนวนผู้เรียนที่ได้รับการตรวจมากกว่าร้อยละ 80 – 90
- ปรับปรุง: 1 ครั้ง ต่อปี หรือมากกว่า และจำนวนผู้เรียนที่ได้รับการตรวจน้อยกว่าร้อยละ 80 หรือไม่มีการตรวจ

ตัวบ่งชี้ที่ 30 ร้อยละของผู้เรียนที่ออกกลางคันเมื่อเทียบกับแรกเข้า

☐ ข้อมูลความตระหนัก

1. รายงานการพบนักเรียน นักศึกษาของครูที่ปรึกษา
2. การให้คำปรึกษา แนะนำนักเรียน นักศึกษาของครูที่ปรึกษา

☐ ข้อมูลความพยายาม

รายงานการกำกับติดตามนักเรียน นักศึกษา โดยครูที่ปรึกษา และการจัดกิจกรรมโครงการ/ ต่างๆ เพื่อควบคุม ดูแล เช่น การเช็คชื่อเข้าเรียน การปรับแก้กิจกรรมแก่นักเรียน นักศึกษาที่ไม่ผ่านกิจกรรม/ โครงการ เป็นต้น

☐ ผลการประเมิน

ผู้เรียนออกกลางคัน จำนวน 889 คน จากผู้เรียนทั้งหมด 2,351 คน คิดเป็นร้อยละ 37.81 ของผู้เรียนทั้งหมด ผลการประเมินอยู่ในเกณฑ์ พอใช้

☐ เกณฑ์การประเมิน

- ดี : น้อยกว่าร้อยละ 31
พอใช้ : ร้อยละ 31 - 40
ปรับปรุง: มากกว่าร้อยละ 40

ตัวบ่งชี้ที่ 31 จำนวนครั้งและประเภทของกิจกรรมที่ส่งเสริมด้านวิชาการ คุณธรรม จริยธรรม ค่านิยมที่ดีงามในวิชาชีพ รวมทั้งด้านบุคลิกภาพและมนุษยสัมพันธ์

☐ ข้อมูลความตระหนัก

รายงานการจัดกิจกรรมของแต่ละแผนกวิชาที่ดำเนินการตามนโยบายการจัดกิจกรรมเพื่อพัฒนาผู้เรียนตามแนวปฏิบัติ “เชิดชูคุณธรรม น้อมนำเศรษฐกิจพอเพียง ลดความเสี่ยง หลีกเสี่ยงอบายมุข”

☐ ข้อมูลความพยายาม

สถานศึกษาคอยส่งเสริม ให้คำแนะนำปรึกษา กับทุกแผนกวิชาในการจัดกิจกรรมเพื่อพัฒนาผู้เรียนตามแนวปฏิบัติ “เชิดชูคุณธรรม น้อมนำเศรษฐกิจพอเพียง ลดความเสี่ยง หลีกเสี่ยงอบายมุข”

☐ ผลการประเมิน

ทุกแผนกวิชา จัดกิจกรรมส่งเสริมวิชาการ คุณธรรมจริยธรรม ค่านิยมที่ดีงาม รวมทั้งด้านบุคลิกภาพและมนุษยสัมพันธ์ที่ดี คิดเป็นร้อยละ 100.00 ผลการประเมินอยู่ในเกณฑ์ ดี

☐ เกณฑ์การประเมิน

ดี : มากกว่าร้อยละ 80

พอใช้ : ร้อยละ 75 - 80

ปรับปรุง: น้อยกว่าร้อยละ 75

ตัวบ่งชี้ที่ 32 จำนวนครั้งและประเภทของกิจกรรมที่ส่งเสริมการอนุรักษ์สิ่งแวดล้อม วัฒนธรรม ประเพณี และทำนุบำรุงศิลปวัฒนธรรม

☐ ข้อมูลความตระหนัก

รายงานการจัดกิจกรรมของแต่ละแผนกวิชาที่ดำเนินการตามนโยบายการจัดกิจกรรมเพื่อพัฒนาผู้เรียนตามแนวปฏิบัติ “เชิดชูคุณธรรม น้อมนำเศรษฐกิจพอเพียง ลดความเสี่ยง หลีกเสี่ยงอบายมุข”

☐ ข้อมูลความพยายาม

สถานศึกษาคอยส่งเสริม ให้คำแนะนำปรึกษา กับทุกแผนกวิชาในการจัดกิจกรรมเพื่อพัฒนาผู้เรียนตามแนวปฏิบัติ “เชิดชูคุณธรรม น้อมนำเศรษฐกิจพอเพียง ลดความเสี่ยง หลีกเสี่ยงอบายมุข”

☐ ผลการประเมิน

ทุกแผนกวิชา จัดกิจกรรมส่งเสริมการอนุรักษ์สิ่งแวดล้อม วัฒนธรรม ประเพณี และทำนุบำรุงศิลปวัฒนธรรม คิดเป็นร้อยละ 100.00 ผลการประเมินอยู่ในเกณฑ์ ดี

☐ เกณฑ์การประเมิน

ดี : มากกว่าร้อยละ 80

พอใช้ : ร้อยละ 75 - 80

ปรับปรุง: น้อยกว่าร้อยละ 75

สรุปผลการประเมินมาตรฐานที่ 3 ในแต่ละตัวบ่งชี้

ตัวบ่งชี้	เกณฑ์เชิงปริมาณ	สัมฤทธิ์ผลของการดำเนินงาน	ผลการประเมิน
28. จำนวนครั้งของการจัดให้ผู้เรียนพบครูที่ปรึกษา	ดี >25 ครั้ง พอใช้ 20-25 ปรับปรุง < 20 ครั้ง	36 ครั้ง	ดี
29. จำนวนครั้งของการจัดบริการ ตรวจสอบสารเสพติดให้กับผู้เรียน	ดี 1ครั้ง >90% พอใช้ 1ครั้ง 80-90% ปรับปรุง 1ครั้ง <80%	2 ครั้ง	ดี
30. ร้อยละของผู้เรียนที่ออกกลางคันเมื่อเทียบกับแรกเข้า	ดี < 31 พอใช้ 31-40 ปรับปรุง >40	ร้อยละ 37.81	พอใช้
31. จำนวนครั้งและประเภทของกิจกรรมที่ส่งเสริมด้านวิชาการ คุณธรรม จริยธรรม ค่านิยมที่ดีงามในวิชาชีพ รวมทั้งด้านบุคลิกภาพและมนุษยสัมพันธ์ (ร้อยละของสาขาวิชาที่จัดกิจกรรมทั้ง 3 กิจกรรม)	ดี >80 พอใช้ 75-80 ปรับปรุง < 75	ร้อยละ 100.00	ดี
32. จำนวนครั้งและประเภทของกิจกรรมที่ส่งเสริมการอนุรักษ์สิ่งแวดล้อม วัฒนธรรม ประเพณี และทำนุบำรุงศิลปวัฒนธรรม (ร้อยละของสาขาวิชาที่จัดกิจกรรมครบทั้ง 2 กิจกรรม)	ดี >80 พอใช้ 75-80 ปรับปรุง < 75	ร้อยละ 100.00	ดี
สรุปผลการประเมินตามมาตรฐานที่ 3			ดี

สรุปจุดเด่น และจุดที่ต้องพัฒนาของมาตรฐานที่ 3

จุดเด่น ได้แก่ตัวบ่งชี้ต่อไปนี้

ตัวบ่งชี้ที่ 28 จำนวนครั้งของการจัดให้ผู้เรียนพบอาจารย์ที่ปรึกษา

ตัวบ่งชี้ที่ 29 จำนวนครั้งของการจัดบริการ ตรวจสอบสารเสพติดให้กับผู้เรียน

ตัวบ่งชี้ที่ 31 จำนวนครั้งและประเภทของกิจกรรมที่ส่งเสริมด้านวิชาการคุณธรรม จริยธรรม ค่านิยมที่ดีงามในวิชาชีพ รวมทั้งด้านบุคลิกภาพและมนุษยสัมพันธ์

ตัวบ่งชี้ที่ 32 จำนวนครั้งและประเภทของกิจกรรมที่ส่งเสริมการอนุรักษ์สิ่งแวดล้อม วัฒนธรรม ประเพณี และทำนุบำรุงศิลปวัฒนธรรม

จุดที่ต้องพัฒนา ได้แก่

ตัวบ่งชี้ที่ 30 ร้อยละของผู้เรียนที่ออกกลางคันเมื่อเทียบกับแรกเข้า

มาตรฐานที่ 4 การบริการวิชาชีพสู่สังคม

ตัวบ่งชี้ที่ 33 จำนวนและประสิทธิผลของกิจกรรม / โครงการที่ให้บริการวิชาชีพ และฝึกทักษะวิชาชีพ

☐ ข้อมูลความตระหนัก

1. มีรายงานโครงการ ต่างๆ เช่น โครงการเทศบาลเคลื่อนที่ โครงการบริหารส่วนจังหวัด สัจจร โครงการเปิดโลกอาชีพและการงาน โครงการศูนย์ซ่อมสร้างเพื่อชุมชน เป็นต้น
2. การรายงานจำนวนผู้เข้าร่วมโครงการ หรือรับบริการจากการจัดโครงการต่างๆ

☐ ข้อมูลความพยายาม

จัดให้มีการดำเนินงานตามโครงการ การมีส่วนร่วมของนักเรียน นักศึกษา ในทุกๆ แผนกวิชา ตามความเหมาะสม

☐ ผลการประเมิน

สถานศึกษาจัดกิจกรรม/โครงการ ที่ให้บริการวิชาชีพ และส่งเสริมความรู้ในการพัฒนาชุมชน และท้องถิ่น และกิจกรรม/โครงการฝึกทักษะวิชาชีพเพื่อการประกอบอาชีพของประชาชน 8 จำนวน กิจกรรม/โครงการ ผลการประเมินอยู่ในเกณฑ์ ดี

☐ เกณฑ์การประเมิน

- ดี : ตั้งแต่ 4 กิจกรรม/โครงการ
พอใช้ : 2 – 3 กิจกรรม/โครงการ
ปรับปรุง: 0 – 1 กิจกรรม/โครงการ

ตัวบ่งชี้ที่ 34 ร้อยละของงบประมาณในการจัดกิจกรรม / โครงการที่ให้บริการวิชาชีพ และฝึกทักษะวิชาชีพต่อบำบัดดำเนินการ

☐ ข้อมูลความตระหนัก

1. แผนการปฏิบัติงานประจำปี
2. รายงานผลการจัดกิจกรรม/โครงการ

☐ ข้อมูลความพยายาม

มีการรายงานผลการปฏิบัติงานกิจกรรม/โครงการ ตามแผนปฏิบัติงาน

☐ ผลการประเมิน

งบประมาณในการจัดกิจกรรม / โครงการที่ให้บริการวิชาชีพ และฝึกทักษะวิชาชีพ 2,064,296.50 บาท คิดเป็นร้อยละ 2.16 ของงบประมาณ ผลการประเมินอยู่ในเกณฑ์ ดี

☐ เกณฑ์การประเมิน

- ดี : มากกว่าร้อยละ 0.20
พอใช้ : ร้อยละ 0.11 – 0.20
ปรับปรุง: น้อยกว่าร้อยละ 0.11

สรุปผลการประเมินมาตรฐานที่ 4 ในแต่ละตัวบ่งชี้

ตัวบ่งชี้	เกณฑ์เชิงปริมาณ	สัมฤทธิ์ผลของการดำเนินงาน	ผลการประเมิน
33. จำนวนและประสิทธิผลของกิจกรรม/โครงการที่ให้บริการวิชาชีพและส่งเสริมความรู้ในการพัฒนาชุมชนและท้องถิ่นและ กิจกรรม/โครงการ ฝึกทักษะวิชาชีพเพื่อการประกอบอาชีพของประชาชน	ดี ≥ 4 กิจกรรม พอใช้ 2-3 กิจกรรม ปรับปรุง 0-1 กิจกรรม	8 กิจกรรม	ดี
34. ร้อยละของงบประมาณในการจัดกิจกรรม / โครงการที่ให้บริการวิชาชีพ และฝึกทักษะวิชาชีพต่อบุคลากร	ดี >ร้อยละ 0.2 พอใช้ ร้อยละ 0.11-0.22 ปรับปรุง น้อยกว่าร้อยละ 0.11	ร้อยละ 2.16	ดี
สรุปผลการประเมินตามมาตรฐานที่ 4			ดี

สรุปจุดเด่น และจุดที่ต้องพัฒนาของมาตรฐานที่ 4

จุดเด่น ได้แก่ตัวบ่งชี้ต่อไปนี้

ตัวบ่งชี้ที่ 33 จำนวนและประสิทธิผลของกิจกรรม โครงการที่ให้บริการวิชาชีพและฝึกทักษะวิชาชีพ /
ตัวบ่งชี้ที่ 34 ร้อยละของงบประมาณในการจัดกิจกรรม โครงการที่ให้บริการวิชาชีพ และฝึกทักษะ /
วิชาชีพต่อบุคลากร

มาตรฐานที่ 5 นวัตกรรมและการวิจัย

ตัวบ่งชี้ที่ 35 จำนวนนวัตกรรม สิ่งประดิษฐ์ งานวิจัย และโครงการ

☐ ข้อมูลความตระหนัก

1. มีการจัดทำสิ่งประดิษฐ์/โครงการ/รายงานการวิจัย ทุกแผนกวิชา
2. มีโครงการ/สิ่งประดิษฐ์ นำไปประกวดแข่งขันในงานสิ่งประดิษฐ์ของคนรุ่นใหม่

☐ ข้อมูลความพยายาม

จัดสรรงบประมาณสนับสนุนการจัดทำโครงการ/สิ่งประดิษฐ์ให้กับนักเรียน นักศึกษาทั้งในระดับประกาศนียบัตรวิชาชีพ และประกาศนียบัตรวิชาชีพชั้นสูง

☐ ผลการประเมิน

ทุกสาขางานทั้งหลักสูตรประกาศนียบัตรวิชาชีพ และประกาศนียบัตรวิชาชีพชั้นสูง จัดทำผลงานสิ่งประดิษฐ์ นวัตกรรม และโครงการ คิดเป็นร้อยละ 80.34 ผลการประเมินอยู่ในเกณฑ์ ดี

☐ เกณฑ์การประเมิน

- ดี : ร้อยละ 100
พอใช้ : ร้อยละ 75 - 99
ปรับปรุง: น้อยกว่าร้อยละ 75

ตัวบ่งชี้ที่ 36 จำนวนนวัตกรรม สิ่งประดิษฐ์ งานวิจัย โครงการ ที่มีประโยชน์ทางวิชาชีพและ/ หรือ ได้รับการเผยแพร่ระดับชาติ

☐ ข้อมูลความตระหนัก

1. มีการจัดทำสิ่งประดิษฐ์/โครงการ/รายงานการวิจัย ทุกแผนกวิชา
2. มีโครงการ/สิ่งประดิษฐ์ นำไปประกวดแข่งขันในงานสิ่งประดิษฐ์ของคนรุ่นใหม่

☐ ข้อมูลความพยายาม

มีผลงานสิ่งประดิษฐ์ของคนรุ่นใหม่ คือ เครื่องล้างหัวฉีดเครื่องยนต์แก๊สโซลีนด้วยอัลตราโซนิค และสื่อสยาม3D ที่เข้าร่วมการประกวดในระดับชาติ

☐ ผลการประเมิน

สิ่งประดิษฐ์ รางวัลรองชนะเลิศอันดับ 2 เครื่องล้างหัวฉีดเครื่องยนต์แก๊สโซลีนด้วยอัลตราโซนิค สิ่งประดิษฐ์ของคนรุ่นใหม่ ระดับชาติ ปีการศึกษา 2553 , รางวัลรองชนะเลิศอันดับ 3 สื่อสยามสามมิติ สิ่งประดิษฐ์คนรุ่นใหม่ ระดับภาค ภาคกลาง ปีการศึกษา 2553 และถวายเป็นพุทธบูชา ซึ่งเป็นโครงการของนักเรียน ระดับประกาศนียบัตรวิชาชีพ สาขาวิชาซ่อมบำรุงเครื่องจักรกล ให้กับวัด โพธิ์นางเทรา ต.ท่าระหัด จ.สุพรรณบุรี รวมผลงาน จำนวน 3 ชิ้น ผลการประเมินอยู่ในเกณฑ์ ดี

☐ เกณฑ์การประเมิน

- ดี : ตั้งแต่ 3 ชิ้นขึ้นไป
พอใช้ : 2 ชิ้น
ปรับปรุง: 1 ชิ้นหรือน้อยกว่า

ตัวบ่งชี้ที่ 37 ร้อยละของงบประมาณที่ใช้ในการสร้าง พัฒนา และเผยแพร่นวัตกรรม สิ่งประดิษฐ์ งานวิจัย และโครงการต้องดำเนินการ

☐ ข้อมูลความตระหนัก

1. โครงการจัดทำโครงการ/สิ่งประดิษฐ์
2. โครงการ/สิ่งประดิษฐ์ พร้อมรายงานการดำเนินการ

☐ ข้อมูลความพยายาม

การกำหนดรูปแบบการจัดทำโครงการของนักเรียน นักศึกษา ในทุกแผนกวิชา

☐ ผลการประเมิน

งบประมาณที่ใช้ในการสร้าง พัฒนา และเผยแพร่นวัตกรรม สิ่งประดิษฐ์ งานวิจัย และโครงการ 1,037,500 บาท คิดเป็นร้อยละ 1.08 ของงบประมาณ ผลการประเมินอยู่ในเกณฑ์ ดี

☐ เกณฑ์การประเมิน

- ดี : มากกว่าร้อยละ 1.00
พอใช้ : ร้อยละ 0.50 – 1.00
ปรับปรุง: น้อยกว่าร้อยละ 0.50

ตัวบ่งชี้ที่ 38 จำนวนครั้งและช่องทางการเผยแพร่ข้อมูลข่าวสารเกี่ยวกับนวัตกรรม สิ่งประดิษฐ์ งานวิจัย และโครงการ

☐ ข้อมูลความตระหนัก

1. รายงานการเข้าร่วมงานการประกวดสิ่งประดิษฐ์ของคนรุ่นใหม่ ในระดับภาคและระดับชาติ
2. การเผยแพร่ข้อมูลในหลายช่องทาง เช่น website นิทรรศการ แผ่นพับ เป็นต้น

☐ ข้อมูลความพยายาม

มีการนำผลงานสิ่งประดิษฐ์/โครงการ ของนักเรียน นักศึกษา เข้าร่วมประกวดทั้งในระดับภาค และระดับชาติ

☐ ผลการประเมิน

ช่องทางของการเผยแพร่ข้อมูลข่าวสารเกี่ยวกับนวัตกรรม สิ่งประดิษฐ์ งานวิจัย และโครงการ ประกอบด้วย การเข้าร่วมแข่งขันการประกวดสิ่งประดิษฐ์ของคนรุ่นใหม่ในระดับภาค และระดับชาติ การจัดกิจกรรม/โครงการ “เกษตรพัฒนา อุตสาหกรรมก้าวไกล ใส่ใจเทคโนโลยี” และการเผยแพร่ผ่านเว็บไซต์ของสถานศึกษา รวม 4 ช่องทาง ผลการประเมินอยู่ในเกณฑ์ ดี

☐ เกณฑ์การประเมิน

- ดี : 4 ครั้งและ 4 ช่องทาง/ผลงาน หรือมากกว่า
พอใช้ : 2-3 ครั้งและ 2-3 ช่องทาง/ผลงาน
ปรับปรุง: 1 ครั้งและ 1 ช่องทาง/ผลงานหรือน้อยกว่า

สรุปผลการประเมินมาตรฐานที่ 5 ในแต่ละตัวบ่งชี้

ตัวบ่งชี้	เกณฑ์เชิงปริมาณ	สัมฤทธิ์ผลของ การดำเนินงาน	ผลการ ประเมิน
35. จำนวนนวัตกรรม สิ่งประดิษฐ์ งานวิจัยและโครงการที่นำไปใช้ ประโยชน์ในการพัฒนาการเรียน การสอน หรืออำนวยความสะดวกใน ชีวิตประจำวัน หรือการประกอบ อาชีพและ/หรือการพัฒนาชุมชน ท้องถิ่น และประเทศซึ่งนำไปสู่ การแข่งขันในระดับชาติ	ดี 100 ปวช.>1ชิ้น/ภาคเรียน ปวส.>4ชิ้น/ภาคเรียน พอใช้ 75-99 ปรับปรุง < 75 ร้อยละของสาขางานทั้ง ปวช.ที่และ ปวส.	ร้อยละ 80.34	ดี
36. จำนวนนวัตกรรม สิ่งประดิษฐ์ งานวิจัย โครงการ ที่มีประโยชน์ทาง วิชาชีพและหรือ ได้รับการเผยแพร่/ ระดับชาติ	ดี >=3 ชิ้น พอใช้ 2 ชิ้น ปรับปรุง 1 ชิ้น	3 ชิ้น	ดี
37. ร้อยละของงบประมาณที่ใช้ในการ สร้าง พัฒนา และเผยแพร่ นวัตกรรม สิ่งประดิษฐ์ งานวิจัย และโครงการต่อ งบดำเนินการ(ยกเว้นงบลงทุน)	ดี >1.00 พอใช้ 0.50-1.00 ปรับปรุง< 0.50	ร้อยละ 1.08	ดี
38. จำนวนครั้งและช่องทางการเผยแพร่ ข้อมูลข่าวสารเกี่ยวกับนวัตกรรม สิ่งประดิษฐ์ งานวิจัย และโครงการที่ นำไปใช้ในการพัฒนาการเรียนการ สอน ชุมชน สังคม และประเทศชาติ	ดี 4ครั้ง 4 ช่องทาง พอใช้ 2-3ครั้ง 2-3 ช่องทาง ปรับปรุง1ครั้ง 1ช่องทาง	4 ช่องทาง	ดี
สรุปผลการประเมินตามมาตรฐานที่ 5			ดี

สรุปจุดเด่น และจุดที่ต้องพัฒนาของมาตรฐานที่ 5

จุดเด่น ได้แก่ตัวบ่งชี้ต่อไปนี้

ตัวบ่งชี้ที่ 35 จำนวนนวัตกรรม สิ่งประดิษฐ์ งานวิจัยและโครงการ

ตัวบ่งชี้ที่ 36 จำนวนนวัตกรรม สิ่งประดิษฐ์ งานวิจัย โครงการที่มีประโยชน์ทางวิชาชีพและ หรือ ได้รับ / การเผยแพร่ระดับชาติ

ตัวบ่งชี้ที่ 37 ร้อยละของงบประมาณที่ใช้ในการสร้าง พัฒนา และเผยแพร่ นวัตกรรม สิ่งประดิษฐ์ งานวิจัย และโครงการต่องบดำเนินการ

ตัวบ่งชี้ที่ 38 จำนวนครั้งและช่องทางการเผยแพร่ข้อมูลข่าวสารเกี่ยวกับนวัตกรรม สิ่งประดิษฐ์ งานวิจัย และโครงการ

มาตรฐานที่ 6 ภาวะผู้นำและการจัดการ

ตัวบ่งชี้ที่ 39 ระดับคุณภาพการบริหารงานของผู้บริหารที่สอดคล้องกับแผนยุทธศาสตร์และการมีส่วนร่วมของประชาคมอาชีวศึกษา ด้วยความโปร่งใส ตรวจสอบได้

☐ ข้อมูลความตระหนัก

1. มีแผนปฏิบัติงานประจำปี
2. มีแผนกลยุทธ์ของสถานศึกษา
3. มีการจัดทำรายงานผลกิจกรรม/โครงการ
4. มีคำสั่งมอบหมายการปฏิบัติหน้าที่ให้กับบุคลากร

☐ ข้อมูลความพยายาม

มีการส่งเสริม กำกับติดตาม เสนอแนะ ให้คำปรึกษา เพื่อให้การปฏิบัติงานสามารถลุล่วงไปได้ ในทุกกิจกรรม/โครงการ

☐ ผลการประเมิน

ข้อมูลด้านการบริหาร ที่มีคุณภาพครบ 8 ข้อ ผลการประเมินอยู่ในเกณฑ์ ดี

☐ เกณฑ์การประเมิน

- ดี : ครบ 8 ข้อ
พอใช้ : 6 – 7 ข้อ
ปรับปรุง: น้อยกว่า 6 ข้อ

ตัวบ่งชี้ที่ 40 ร้อยละของบุคลากรในสถานศึกษาที่สามารถปฏิบัติตามจรรยาบรรณมาตรฐานวิชาชีพ

☐ ข้อมูลความตระหนัก

1. กำหนดบุคลากรเป็นคณะกรรมการประเมินผู้บริหาร และครูตามข้อบังคับคุรุสภา ว่าด้วยมาตรฐานวิชาชีพ และจรรยาบรรณของวิชาชีพ พ.ศ.2548
2. กำหนดการประเมินจรรยาบรรณมาตรฐานวิชาชีพผู้บริหาร

☐ ข้อมูลความพยายาม

มีการประเมินผู้บริหาร และครูตามข้อบังคับคุรุสภา ว่าด้วยมาตรฐานวิชาชีพ และจรรยาบรรณของวิชาชีพโดยผู้บริหารสถานศึกษา

☐ ผลการประเมิน

บุคลากรที่สามารถปฏิบัติตามจรรยาบรรณวิชาชีพได้อย่างถูกต้องเหมาะสม ผ่านเกณฑ์การประเมินร้อยละ 100.00 ผลการประเมินอยู่ในเกณฑ์ ดี

☐ เกณฑ์การประเมิน

- ดี : มากกว่าร้อยละ 90
- พอใช้ : ร้อยละ 85 - 90
- ปรับปรุง: น้อยกว่าร้อยละ 85

ตัวบ่งชี้ที่ 41 ระดับคุณภาพของการจัดระบบสารสนเทศ และการจัดการความรู้ของสถานศึกษา

☐ ข้อมูลความตระหนัก

1. แต่งตั้งบุคลากรรับผิดชอบระบบฐานข้อมูลทั้งหมดที่ประสานกันเป็นเครือข่ายของสถานศึกษา

2. มีการจัดเก็บข้อมูลพื้นฐานครบ 8 ประเภท อย่างเป็นระบบและประมวลผลได้

☐ ข้อมูลความพยายาม

มีการรายงานผลการดำเนินงาน การพัฒนาระบบสืบค้น การประมวลผล และข้อมูลความพร้อมการจัดตั้งสถาบัน ของสถานศึกษา

☐ ผลการประเมิน

บริหารจัดการระบบสารสนเทศ และการจัดการความรู้ ครบ 5 ข้อ ผลการประเมินอยู่ในเกณฑ์ ดี

☐ เกณฑ์การประเมิน

ดี : ปฏิบัติข้อ 1 – ข้อ 4 หรือปฏิบัติครบ 5 ข้อ

พอใช้ : ปฏิบัติข้อ 1 – ข้อ 3

ปรับปรุง: ปฏิบัติข้อ 1 – ข้อ 2 หรือไม่ได้ดำเนินการ

สรุปผลการประเมินมาตรฐานที่ 6 ในแต่ละตัวบ่งชี้

ตัวบ่งชี้	เกณฑ์เชิงปริมาณ	สัมฤทธิ์ผลของ การดำเนินงาน	ผลการประเมิน
39. ระดับคุณภาพการบริหารงานของ ผู้บริหารที่สอดคล้องกับแผนยุทธศาสตร์ และการมีส่วนร่วมของประชาคม อาชีวศึกษา ด้วยความโปร่งใส ตรวจสอบได้	ดี 8 ข้อ พอใช้ 6-7 ข้อ ปรับปรุง < 6 ข้อ	8 ข้อ	ดี
40. ร้อยละของบุคลากรในสถานศึกษาที่ สามารถปฏิบัติตามจรรยาบรรณ มาตรฐานวิชาชีพได้อย่างถูกต้อง เหมาะสม	ดี > 90 พอใช้ 85-90 ปรับปรุง < 85	ร้อยละ 100.00	ดี
41. ระดับคุณภาพของการจัดระบบ สารสนเทศ และการจัดการความรู้ของ สถานศึกษา	ดี ปฏิบัติ 1-4-5 พอใช้ 1-3 ปรับปรุง 1-2	5 ข้อ	ดี
สรุปผลการประเมินตามมาตรฐานที่ 6			ดี

สรุปจุดเด่น และจุดที่ต้องพัฒนาของมาตรฐานที่ 6

จุดเด่น ได้แก่ตัวบ่งชี้ต่อไปนี้

ตัวบ่งชี้ที่ 39 ระดับคุณภาพการบริหารงานของผู้บริหารที่สอดคล้องกับแผนยุทธศาสตร์ และการมีส่วนร่วมของประชาคมอาชีวศึกษา ด้วยความโปร่งใส ตรวจสอบได้

ตัวบ่งชี้ที่ 40 ร้อยละของบุคลากรในสถานศึกษาที่สามารถปฏิบัติตามจรรยาบรรณมาตรฐานวิชาชีพได้อย่างถูกต้อง เหมาะสม

ตัวบ่งชี้ที่ 41 ระดับคุณภาพของการจัดระบบสารสนเทศ และการจัดการความรู้ของสถานศึกษา

มาตรฐานที่ 7 มาตรฐานการประกันคุณภาพภายใน

ตัวบ่งชี้ที่ 42 ระบบและกลไกในการประกันคุณภาพภายในที่ก่อให้เกิดการพัฒนาสถานศึกษาอย่างต่อเนื่อง

☐ ข้อมูลความตระหนัก

1. แผนปฏิบัติงานประกันคุณภาพและมาตรฐานการศึกษา ประจำปีการศึกษา 2553
2. บันทึกข้อความ การรายงานผลการดำเนินงานต่อผู้บริหารสถานศึกษา

☐ ข้อมูลความพยายาม

มีการจัดทำคู่มือการรายงานผลการปฏิบัติงานให้กับทุกแผนกวิชา และหน่วยงานที่เกี่ยวข้อง

☐ ผลการประเมิน

มีการดำเนินการและจัดเก็บ รวบรวมข้อมูลครบ ทั้ง 4 ข้อ ผลการประเมินอยู่ในเกณฑ์ ดี

☐ เกณฑ์การประเมิน

ดี : มีการปฏิบัติครบทั้ง 4 ข้อ

พอใช้ : ปฏิบัติข้อ 1 – ข้อ 3

ปรับปรุง: ปฏิบัติข้อ 1 – ข้อ 2 หรือไม่ได้ดำเนินการ

ตัวบ่งชี้ที่ 43 ประสิทธิภาพของการประกันคุณภาพภายใน

☐ ข้อมูลความตระหนัก

1. รายงานการประเมินตนเอง
2. บันทึกข้อความการรายงานผลการปฏิบัติงาน

☐ ข้อมูลความพยายาม

มีความพยายามในการจัดระบบการจัดเก็บข้อมูล และรายงานผลการปฏิบัติงาน เพื่อให้เป็นไปตามแผนปฏิบัติงานประจำปีของสถานศึกษา

☐ ผลการประเมิน

มีการดำเนินการและจัดเก็บ รวบรวมข้อมูลครบ ทั้ง 3 ข้อ ผลการประเมินอยู่ในเกณฑ์ ดี

☐ เกณฑ์การประเมิน

- ดี : ปฏิบัติครบทั้ง 3 ข้อ
พอใช้ : ปฏิบัติข้อ 1 และ ข้อ 2
ปรับปรุง: ปฏิบัติข้อ 1 เพียงข้อเดียว

สรุปผลการประเมินมาตรฐานที่ 7 ในแต่ละตัวบ่งชี้

ตัวบ่งชี้	เกณฑ์เชิงปริมาณ	สัมฤทธิ์ผลของการดำเนินงาน	ผลการประเมิน
42. ระบบและกลไกในการประกันคุณภาพภายในที่ก่อให้เกิดการพัฒนาสถานศึกษาอย่างต่อเนื่อง	ดี ปฏิบัติ 1-4 พอใช้ 1-3 ปรับปรุง 1-2	4 ข้อ	ดี
43. ประสิทธิภาพของการประกันคุณภาพภายใน	ดี ปฏิบัติ 1-3 พอใช้ 1-2 ปรับปรุง 1	3 ข้อ	ดี
สรุปผลการประเมินตามมาตรฐานที่ 7			ดี

สรุปจุดเด่น และจุดที่ต้องพัฒนาของมาตรฐานที่ 7

จุดเด่น ได้แก่ตัวบ่งชี้ต่อไปนี้

- ตัวบ่งชี้ที่ 42 ระบบกลไกในการประกันคุณภาพภายในที่ก่อให้เกิดการพัฒนาสถานศึกษาอย่างต่อเนื่อง
ตัวบ่งชี้ที่ 43 ประสิทธิภาพของการประกันคุณภาพภายใน

ตอนที่ 6

สรุปและแนวทางการพัฒนาสถานศึกษาในอนาคต

6.1 สรุปผลการประเมินคุณภาพตามมาตรฐาน

ผลการประเมินคุณภาพภายในโดยสถานศึกษา ประจำปีการศึกษา 2553 สรุปได้ดังนี้

1. มาตรฐานและตัวบ่งชี้ที่ดำเนินการได้ในระดับดี เรียงตามลำดับดังนี้

มาตรฐานที่	1	ตัวบ่งชี้ที่	1,6,7,8,9,10,12
มาตรฐานที่	2	ตัวบ่งชี้ที่	16,17,21,22,23,24,26
มาตรฐานที่	3	ตัวบ่งชี้ที่	28,29,31,32
มาตรฐานที่	4	ตัวบ่งชี้ที่	33,34
มาตรฐานที่	5	ตัวบ่งชี้ที่	35,36,37,38
มาตรฐานที่	6	ตัวบ่งชี้ที่	39,40,41
มาตรฐานที่	7	ตัวบ่งชี้ที่	42,43

2. มาตรฐานและตัวบ่งชี้ที่ดำเนินการได้ในระดับพอใช้ เรียงตามลำดับดังนี้

มาตรฐานที่	1	ตัวบ่งชี้ที่	5
มาตรฐานที่	2	ตัวบ่งชี้ที่	18,19,20,25
มาตรฐานที่	3	ตัวบ่งชี้ที่	30

3. มาตรฐานและตัวบ่งชี้ที่ดำเนินการได้ในระดับปรับปรุง เรียงตามลำดับดังนี้

มาตรฐานที่	1	ตัวบ่งชี้ที่	3,4,11
มาตรฐานที่	2	ตัวบ่งชี้ที่	13,14,15,27

6.2 แนวทางการพัฒนาสถานศึกษาในอนาคต

เพื่อให้การพัฒนาการจัดการศึกษาในอนาคตเป็นไปอย่างมีประสิทธิภาพบรรลุเป้าหมายตามแผนพัฒนาคุณภาพสถานศึกษา จึงกำหนดแนวทางการพัฒนาสถานศึกษาในอนาคตในรูปแบบของแผนงาน โครงการ กิจกรรม สรุปภาพรวมได้ดังนี้

6.2.1 แผนพัฒนาการบริหารจัดการสถานศึกษา

ปรับปรุงเป้าหมาย วิสัยทัศน์ และพันธกิจ ของสถานศึกษา เพื่อใช้ในการบริหารจัดการ

และเพื่อความสอดคล้องกับนโยบายสำนักงานคณะกรรมการการอาชีวศึกษา พระราชบัญญัติการอาชีวศึกษา แผนพัฒนาเศรษฐกิจและสังคมแห่งชาติ และความต้องการของสถานประกอบการ ตลาดแรงงานด้านวิชาชีพ

6.2.2 แผนพัฒนาผู้เรียน

- 1) จัดกิจกรรม/โครงการ เพื่อแก้ไขปัญหาการออกกลางคันของนักเรียน นักศึกษา
- 2) ส่งเสริม สนับสนุนให้มีการจัดกิจกรรมระหว่างเรียนในด้านของนวัตกรรม หรือโครงการ ในรายวิชาวิทยาศาสตร์ คณิตศาสตร์ ให้มากขึ้น
- 3) พัฒนาผู้เรียนให้มีผลสัมฤทธิ์ทางการเรียนในรายวิชาภาษาไทย ภาษาอังกฤษ วิทยาศาสตร์ และคณิตศาสตร์ให้เพิ่มมากขึ้น
- 4) จัดให้มีการประเมินมาตรฐานวิชาชีพในทุกสาขางาน

6.2.3 แผนพัฒนาหลักสูตรและการจัดการเรียนการสอน

- 1) ส่งเสริมสนับสนุนให้ครูผู้สอนเขียนแผนการสอน/จัดกิจกรรมการเรียนการสอน เพื่อมุ่งเน้นสมรรถนะและบูรณาการ
- 2) ประสานงานกับสถานประกอบการ เพื่อดำเนินการปรับปรุงหลักสูตรฐานสมรรถนะ ให้มีคุณภาพมากขึ้น

6.2.4 แผนพัฒนาการจัดทำผลงานโครงการทางวิชาชีพ สิ่งประดิษฐ์ นวัตกรรมและงานวิจัย

- 1) ส่งเสริมให้ครูผู้สอนจัดทำผลงานวิจัย นวัตกรรมเพื่อนำไปแก้ไขปัญหาการจัดกิจกรรมการเรียนการสอน อย่างเป็นระบบ
- 2) ส่งเสริมให้ผู้เรียนจัดทำสิ่งประดิษฐ์ โครงการ หรือนวัตกรรมทุกสาขาวิชาชีพ และทุกภาคเรียน

6.2.5 แผนพัฒนาการบริการทางวิชาการวิชาชีพแก่ชุมชนและสังคม

ส่งเสริมและสนับสนุนกิจกรรม/โครงการ เพื่อให้บริการวิชาชีพแก่ชุมชน และสังคมอย่างต่อเนื่อง

6.2.6 แผนพัฒนาการจัดหาทรัพยากรและแหล่งการเรียนรู้

จัดหาวัสดุ อุปกรณ์ สื่อการเรียนการสอน และพัฒนาศูนย์วิทยบริการ ห้องสมุด เทคโนโลยี เพื่อส่งเสริมแหล่งการเรียนรู้ให้กับนักเรียน นักศึกษา

6.2.7 แผนพัฒนาครูและบุคลากรทางการศึกษา

ส่งเสริมให้ครูผู้สอนมีวุฒิการศึกษา และได้รับวิทยฐานะที่สูงขึ้น รวมทั้งพัฒนาให้บุคลากรมีความรู้ความสามารถจากการฝึกอบรมสัมมนา และการศึกษาดูงาน

6.2.8 แผนพัฒนาการสร้างเครือข่ายความร่วมมือในการจัดการศึกษา

- 1) ร่วมมือกับหน่วยงานทั้งภาครัฐ และภาคเอกชนในการจัดการศึกษาให้กับนักเรียน นักศึกษา

2) ประสานงานกับสถานประกอบการในการจัดการศึกษาร่วมกัน เพื่อส่งเสริมทักษะทางวิชาชีพให้กับนักเรียน นักศึกษา

6.3 สิ่งที่ต้องการความช่วยเหลือจากหน่วยงานที่เกี่ยวข้อง

(แนวทางการนำเสนอ)

6.3.1 แนวทางการทดสอบมาตรฐานวิชาชีพในระดับประกาศนียบัตรวิชาชีพ ของผู้เรียนที่มีอายุไม่เกิน 18 ปีบริบูรณ์

6.3.2 การช่วยเหลือจากต้นสังกัดในการจัดทำหลักสูตรฐานสมรรถนะที่มีคุณภาพ

6.3.3 การช่วยเหลือด้านงบประมาณในการจัดซื้ออุปกรณ์ทางเทคโนโลยี จากภาครัฐและเอกชน

6.3.4 เอกสารทางวิชาการเพื่อรองรับ สนับสนุนการศึกษาวิจัยของครูผู้สอนในสถานศึกษา

ภาคผนวก

- สำเนาคำสั่งคณะกรรมการการประกันคุณภาพภายใน ปีการศึกษา2553
วิทยาลัยเทคนิคสุพรรณบุรี
- สำเนาเกียรติบัตรสิ่งประดิษฐ์ของคนรุ่นใหม่ ที่ได้รับรางวัล
- สำเนารายงานผลการใช้สิ่งประดิษฐ์ นวัตกรรม และโครงการงาน

